



ΕΘΝΙΚΟ  
ΚΕΝΤΡΟ  
ΔΗΜΟΣΙΑΣ  
ΔΙΟΙΚΗΣΗΣ &  
ΑΥΤΟΔΙΟΙΚΗΣΗΣ

## ΕΘΝΙΚΗ ΣΧΟΛΗ ΔΗΜΟΣΙΑΣ ΔΙΟΙΚΗΣΗΣ

### ΚΑ΄ ΕΚΠΑΙΔΕΥΤΙΚΗ ΣΕΙΡΑ

ΤΜΗΜΑ ΠΕΡΙΦΕΡΕΙΑΚΗΣ ΔΙΟΙΚΗΣΗΣ

### ΤΕΛΙΚΗ ΕΡΓΑΣΙΑ

**Θέμα:**

**ΠΟΛΙΚΗ ΑΝΑΠΤΥΞΗ ΚΑΙ ΠΕΡΙΦΕΡΕΙΑΚΗ ΠΟΛΙΤΙΚΗ: Η  
ΠΕΡΙΠΤΩΣΗ ΤΗΣ ΜΗΤΡΟΠΟΛΙΤΙΚΗΣ ΠΕΡΙΦΕΡΕΙΑΣ  
ΑΤΤΙΚΗΣ**

**Επιβλέπων:**

**Εμμανουήλ Χριστοφάκης**

**Σπουδάστρια:**

**Αντωνία Κουτσούκου**

**ΑΘΗΝΑ - 2011**

**ΠΟΛΙΚΗ ΑΝΑΠΤΥΞΗ ΚΑΙ ΠΕΡΙΦΕΡΕΙΑΚΗ ΠΟΛΙΤΙΚΗ:  
Η ΠΕΡΙΠΤΩΣΗ ΤΗΣ ΜΗΤΡΟΠΟΛΙΤΙΚΗΣ  
ΠΕΡΙΦΕΡΕΙΑΣ ΑΤΤΙΚΗΣ**

## ΠΕΡΙΛΗΨΗ

Η παρούσα εργασία έχει ως σκοπό να αναδείξει τη σημασία του μοντέλου της πολιτικής ανάπτυξης, δίνοντας έμφαση στις Μητροπολιτικές συγκεντρώσεις και επικεντρώνεται στην περίπτωση της Μητροπολιτικής Περιφέρειας Αττικής.

Η προσέγγιση του θέματος βασίζεται στην ανάλυση κειμένων, δημοσιευμένων άρθρων, νομοθετικών ρυθμίσεων και πληροφοριών από το διαδίκτυο. Η εργασία ξεκινάει με τη γενική θεωρία των πόλων ανάπτυξης και των Μητροπόλεων για να καταλήξει στην ειδικότερη ανάλυση της Μητροπολιτικής Περιφέρειας Αττικής και στα συμπεράσματα.

Πρώτα, περιγράφεται το θεωρητικό πλαίσιο του μοντέλου της πολιτικής ανάπτυξης, με έμφαση στη Μητροπολιτική Περιφέρεια, ως ειδική μορφή πολιτικής συγκέντρωσης. Παρουσιάζονται τα χαρακτηριστικά του πόλου ανάπτυξης, που αφορούν στην ύπαρξη επαρκούς πληθυσμιακού μεγέθους, τις βασικές στρατηγικές υποδομές, την προωθητική βιομηχανία και τις εξωτερικές οικονομίες, ενώ από τη σύγκριση με την ολοκληρωμένη ανάπτυξη προκύπτει ο συμπληρωματικός ρόλος των δυο μοντέλων. Τονίζεται η σημαντικότητα των μητροπολιτικών συγκεντρώσεων σε διεθνές επίπεδο και υπογραμμίζεται πως οι Μητροπολιτικές Περιφέρειες διαθέτουν τόσο τα στοιχεία των πόλων ανάπτυξης όσο και επιπρόσθετα χαρακτηριστικά, όπως μεγάλα έργα υποδομών, επιχειρήσεις, ποικιλομορφία υπηρεσιών, οικονομική ανεξαρτησία.

Επίσης, αναλύονται οι βασικές κατευθύνσεις που έχουν διαμορφωθεί σε ευρωπαϊκό επίπεδο για την προώθηση του μοντέλου της πολιτικής ανάπτυξης και αφορούν στην ενδυνάμωση της ανταγωνιστικότητας των πόλων, την ενίσχυση των βιομηχανιών και επιχειρήσεων, τη βελτίωση του αστικού περιβάλλοντος, τη στήριξη του ειδικευμένου προσωπικού.

Στη συνέχεια αναλύεται η εθνική πολιτική για το μοντέλο της πολιτικής ανάπτυξης και παρουσιάζεται η εφαρμογή του στην Ελλάδα ανά περιόδους, τονίζοντας την κυριαρχία του μέχρι το 1981, οπότε αρχίζει να εφαρμόζεται μαζί με το μοντέλο της ολοκληρωμένης ανάπτυξης.

Έπειτα, περιγράφονται τα χαρακτηριστικά της Μητροπολιτικής Περιφέρειας Αττικής, όπως είναι ο μεγάλος πληθυσμός, ο ισχυρός τριτογενής τομέας, το υψηλό παραγόμενο ακαθάριστο περιφερειακό προϊόν και οι μεγάλες υποδομές και γίνεται,

επίσης, σύγκριση με τις λοιπές ελληνικές Περιφέρειες, προκειμένου να υπογραμμιστεί ο μητροπολιτικός χαρακτήρας και η κυριαρχία της Αττικής.

Ακολούθως, αναπτύσσεται ο τρόπος ενίσχυσης του μητροπολιτικού χαρακτήρα της Περιφέρειας Αττικής μέσα από τον εθνικό αναπτυξιακό σχεδιασμό. Παρουσιάζονται οι σχετικές ρυθμίσεις στο Περιφερειακό Επιχειρησιακό Πρόγραμμα Αττικής 2007-2013, στο Γενικό Πλαίσιο Χωροταξικού Σχεδιασμού και Αειφόρου Ανάπτυξης, στο νέο Ρυθμιστικό Σχέδιο Αττικής-Αθήνας 2021 και στο Νόμο 3852/2010 (Πρόγραμμα ‘Καλλικράτης’). Μέσα σε αυτά, οι αναπτυξιακές δράσεις για την Αττική αφορούν κυρίως στην προβολή της πολιτιστικής της ταυτότητας, τη βελτίωση των υποδομών, την ενίσχυση των μεταφορών και την αναβάθμιση του περιβάλλοντος.

Τέλος, καταγράφονται τα βασικά συμπεράσματα που υπογραμμίζουν ότι το μοντέλο πολιτικής ανάπτυξης παραμένει ισχυρό, καθώς υιοθετείται από διάφορες χώρες και από την Ευρωπαϊκή Ένωση, παρόλο που αυτή δεν ακολουθεί μια ενιαία πολιτική και ότι το θεσμικό πλαίσιο της αναπτυξιακής σχεδίασης δημιουργεί κατάλληλες βάσεις για την ενίσχυση της Μητροπολιτικής Αττικής και πρέπει να αξιοποιηθεί, ώστε αυτή να αναδείξει ακόμη περισσότερο το διεθνή, ευρωπαϊκό και μητροπολιτικό της ρόλο.

**Λέξεις-Κλειδιά:** μοντέλο πολιτικής ανάπτυξης, πόλος ανάπτυξης, άξονας ανάπτυξης, Μητροπολιτική Περιφέρεια, Μητρόπολη, Αττική, αστική ανάπτυξη, αναπτυξιακός και περιφερειακός προγραμματισμός, περιφερειακή πολιτική.

## **ABSTRACT**

This paper aims to highlight the importance of the growth poles model, putting emphasis on the Metropolitan concentrations and it focuses on the case of the Metropolitan Region of Attica.

The approach of the issue is based on the analysis of texts, published articles, legislative settings and information from the internet. The paper begins with the general theory of growth poles and Metropolis to end up to the specific analysis of the Metropolitan Region of Attica and the conclusions.

Firstly, the paper describes the theoretical framework of the growth poles model, focusing on the Metropolitan Region, as a special form of polar concentration. It presents the characteristics of a growth pole, relating to the existence of adequate population size in the growth pole, the basic strategic infrastructures, the propulsive industry and external economies, while the comparison with the integrated development illustrates the complementary role of both models. It emphasizes the importance of metropolitan concentrations at international level and stresses that the metropolitan regions have both elements of growth poles and additional features, such as large infrastructure projects, enterprises, service diversity, economic independence.

It also analyzes the basic guidelines which have been developed at European level to promote the growth poles model and are related to the enhancement of the competitiveness of poles, the strengthening of industries and enterprises, the improvement of the urban environment, the support of qualified staff.

Afterwards, it analyzes the national policy over the growth poles model and it presents its implementation in Greece by period, stressing its sovereignty until 1981, as since then it starts to apply with the model of integrated development.

Then, it describes the characteristics of the Metropolitan Region of Attica, such as the large population, the strong tertiary sector, the high produced gross regional product and the major infrastructures and there is, also, a comparison with the other Greek Regions, in order to highlight the metropolitan character and sovereignty of Attica.

Next, it develops the way of reinforcing the metropolitan character of the Attica Region through the national development planning. It presents the relevant settings in the Regional Operational Program Attica 2007-2013, the General Framework for Spatial Planning and Sustainable Development, the new Regulatory Plan of Attica -

Athens 2021 and the Law 3852/2010 (“Kallikratis” Program). Within those, the development activities for Attica mainly concern the promotion of its cultural identity, the improvement of infrastructures, the enhancement of transport and the upgrade of the environment.

Finally, it records the main conclusions which underline that the growth poles model remains strong, as it is adopted by various countries and the European Union, although it does not follow a unified policy and that the institutional framework for the development planning creates a foundation for the strengthening of the Metropolitan Region of Attica and it should be utilised in order to highlight even more the mediterranean, european and international metropolitan role of Attica.

**Keywords:** growth poles model, growth pole, growth axis, Metropolitan Region, Metropolis, Attica, urban growth, development and regional planning, regional policy.

## ΠΕΡΙΕΧΟΜΕΝΑ

<b>Εισαγωγή</b> .....	7
<b>Κεφάλαιο 1. Το Πολικό Μοντέλο Ανάπτυξης</b> .....	10
1.1. Το Βασικό Θεωρητικό Πλαίσιο της Πολικής Ανάπτυξης.....	10
1.2. Κριτική και Προβληματισμοί για το Πολικό Αναπτυξιακό Μοντέλο.....	14
1.3. Πολική και Ολοκληρωμένη Ανάπτυξη .....	16
1.4. Η Σπουδαιότητα της Πολικής Ανάπτυξης.....	17
1.5. Οι Μητροπολιτικές Συγκεντρώσεις: Θεωρητικές Προσεγγίσεις .....	18
1.6. Η Διεθνής και Ευρωπαϊκή Διάσταση των Μητροπόλεων.....	20
1.7. Η Περίπτωση των Μητροπόλεων στην Ελλάδα.....	22
<b>Κεφάλαιο 2. Η Πολιτική της Ευρωπαϊκής Ένωσης για τους Πόλους Ανάπτυξης</b> .....	23
2.1. Εισαγωγικές Παρατηρήσεις .....	23
2.2. Κατευθύνσεις και δράσεις της ευρωπαϊκής στρατηγικής για την πολική ανάπτυξη.....	23
<b>Κεφάλαιο 3. Η Στρατηγική για τους Πόλους Ανάπτυξης μέσα από τον Περιφερειακό Προγραμματισμό στην Ελλάδα</b> .....	27
3.1. Οι πρώτες προσπάθειες για την εφαρμογή του Πολικού Αναπτυξιακού Μοντέλου.....	27
3.2. Η προώθηση του πολικού αναπτυξιακού μοντέλου την περίοδο 2000-2006.....	28
3.3. Η προώθηση του πολικού αναπτυξιακού μοντέλου την περίοδο 2007-2013.....	29
<b>Κεφάλαιο 4. Η Μητροπολιτική Περιφέρεια Αττικής</b> .....	32
4.1. Ο μητροπολιτικός χαρακτήρας της Αττικής.....	32
4.2. Τα κύρια γεωγραφικά και αναπτυξιακά χαρακτηριστικά της Περιφέρειας Αττικής .....	32
4.3. Σύγκριση με άλλες ελληνικές Περιφέρειες-Διαπεριφερειακές Ανισότητες.....	39
4.4. Ανάλυση S.W.O.T. για την Περιφέρεια Αττικής .....	46
<b>Κεφάλαιο 5. Ο Αναπτυξιακός Προγραμματισμός για την Ενίσχυση του Μητροπολιτικού Χαρακτήρα της Περιφέρειας Αττικής</b> .....	47
5.1. Εισαγωγικές Παρατηρήσεις .....	47
5.2. Περιφερειακό Επιχειρησιακό Πρόγραμμα Αττικής 2007-2013.....	47
5.3. Οι Ρυθμίσεις στο Γενικό Πλαίσιο Χωροταξικού Σχεδιασμού και Αειφόρου Ανάπτυξης .....	49
5.4. Οι Προβλέψεις στο νέο Ρυθμιστικό Σχέδιο Αττικής 2021.....	51
5.5. Οι “Καλλικρατικές” Ρυθμίσεις.....	56
<b>Συμπεράσματα</b> .....	58
<b>ΒΙΒΛΙΟΓΡΑΦΙΑ</b> .....	60
<b>ΠΑΡΑΡΤΗΜΑΤΑ</b> .....	65
ΠΑΡΑΡΤΗΜΑ 1. Πόλοι και Άξονες Ανάπτυξης στην Ελλάδα .....	66
ΠΑΡΑΡΤΗΜΑ 2. Κύρια στοιχεία Πολικής και Ολοκληρωμένης Ανάπτυξης .....	67
ΠΑΡΑΡΤΗΜΑ 3. Οι Μητροπόλεις στην Ευρώπη.....	68
ΠΑΡΑΡΤΗΜΑ 4. Συγκριτικά στοιχεία Πληθυσμού και Ακαθάριστου Εγχώριου Προϊόντος σε Ευρωπαϊκές Μητροπόλεις .....	69
ΠΑΡΑΡΤΗΜΑ 5. Χάρτης Περιφέρειας Αττικής .....	70

## Εισαγωγή

Για την αποτελεσματική άσκηση της Περιφερειακής Πολιτικής και με βασικό στόχο την αντιμετώπιση του περιφερειακού προβλήματος, απαιτείται η εφαρμογή της κατάλληλης στρατηγικής για την περιφερειακή ανάπτυξη. Στα πλαίσια της υλοποίησης μιας τέτοιας στρατηγικής, αναγκαίο προαπαιτούμενο είναι η επιλογή ενός μοντέλου περιφερειακής ανάπτυξης.

Η περιφερειακή ανισορροπία, που δημιουργεί το περιφερειακό πρόβλημα, καταπολεμάται με τον προγραμματισμένο αναπτυξιακό σχεδιασμό σε εθνικό και περιφερειακό επίπεδο. Κάθε κράτος καλείται να διαμορφώσει την αναπτυξιακή στρατηγική του, η οποία σχετίζεται άμεσα με το μοντέλο ανάπτυξης που θα επιλέξει.

Η διαμόρφωση των μοντέλων περιφερειακής ανάπτυξης στηρίχτηκε σε θεωρίες (π.χ. Myrdal, Christaller, Friedmann, Perroux), που συνέβαλαν και εξακολουθούν να συμβάλλουν στην άσκηση της περιφερειακής πολιτικής ενός κράτους.

Σε διεθνές επίπεδο, τα κοινώς αποδεκτά μοντέλα περιφερειακής ανάπτυξης είναι το μοντέλο πολιτικής ανάπτυξης και το μοντέλο της ολοκληρωμένης ανάπτυξης. Το πρώτο μοντέλο βασίζεται στην ενίσχυση -μέσω της συγκέντρωσης παραγωγικών δραστηριοτήτων- ενός συγκεκριμένου χωρικού σημείου (πόλου ανάπτυξης) από όπου και διαρρέει η ανάπτυξη στην περιβάλλουσα περιοχή. Το δεύτερο μοντέλο έχει ως κύρια ιδέα την ενίσχυση της ίδιας της περιφέρειας, μέσω της ενίσχυσης των τοπικών δράσεων και τη συμμετοχή τοπικών φορέων στην αναπτυξιακή διαδικασία, με στόχο την ισόρροπη ανάπτυξη των χωρικών μονάδων της περιφέρειας. Στην πράξη, τα δύο αυτά μοντέλα εφαρμόζονται παράλληλα με διάφορες προσαρμογές. Στο πλαίσιο αυτό, το πολιτικό μοντέλο ανάπτυξης εξακολουθεί ακόμη και σήμερα να αποτελεί βασικό πυλώνα της στρατηγικής για την οργάνωση του χώρου και την περιφερειακή ανάπτυξη τόσο στην Ελλάδα όσο και σε άλλα κράτη.

Σε υπερεθνικό επίπεδο, η Ευρωπαϊκή Ένωση, αν και δεν διαμορφώνει συγκεκριμένη πολιτική για την προώθηση της πολιτικής ανάπτυξης, υιοθετεί προγράμματα και δράσεις για την ενίσχυση των αστικών κέντρων, που έμμεσα προωθούν ένα μοντέλο συγκέντρωσης-διάχυσης, ενώ σε εθνικό επίπεδο, η χώρα μας αναπτύσσει συγκεκριμένη στρατηγική για την προώθηση του πολιτικού μοντέλου. Στην Ελλάδα το πολιτικό αναπτυξιακό μοντέλο έχει κατά καιρούς εφαρμοστεί είτε αμιγώς είτε σε συνδυασμό με την ολοκληρωμένη ανάπτυξη. Στα πλαίσια αυτού του πολιτικού μοντέλου δίνεται έμφαση στις μητροπολιτικές περιφέρειες, ως βασικής μορφής πολιτικής



συγκέντρωσης. Στην Ελλάδα τέτοια περιφέρεια μητροπολιτικού χαρακτήρα συνιστά η Περιφέρεια Αττικής, με βασικό πόλο ανάπτυξης την Αθήνα. Για την ενδυνάμωση της Μητροπολιτικής Περιφέρειας Αττικής καταβάλλονται συνεχείς προσπάθειες στο πλαίσιο του αναπτυξιακού προγραμματισμού.

Η παρούσα εργασία περιλαμβάνει πέντε βασικά κεφάλαια:

Στο Πρώτο, αναπτύσσεται το γενικό θεωρητικό πλαίσιο του πολιτικού μοντέλου ανάπτυξης, οι κριτικές τάσεις που διαμορφώθηκαν γύρω από αυτό, ενώ γίνεται και σύντομη συγκριτική επισκόπηση με το μοντέλο της ολοκληρωμένης ανάπτυξης. Αναπτύσσονται τα χαρακτηριστικά των Μητροπολιτικών Περιφερειών, καθώς και η διεθνής και ευρωπαϊκή εμπειρία ως προς αυτές.

Το Δεύτερο Κεφάλαιο αφορά στις γενικές κατευθυντήριες γραμμές που έχουν διαμορφωθεί από την Ευρωπαϊκή Ένωση για τη στρατηγική της πολιτικής ανάπτυξης, η οποία στρατηγική συνιστά ένα «συνονθύλευμα» επιμέρους ευρωπαϊκών πολιτικών.

Στο Τρίτο Κεφάλαιο αναφέρεται ο τρόπος προώθησης της πολιτικής ανάπτυξης στην Ελλάδα και αναλύεται ιστορικά η εφαρμογή του πολιτικού μοντέλου στην χώρα μας και οι προσπάθειες κατηγοριοποίησης των αστικών κέντρων, οι δράσεις και τα προγράμματα εντός του πολιτικού μοντέλου και η ιεράρχηση των αστικών κέντρων τις δύο τελευταίες Προγραμματικές Περιόδους.

Στο Τέταρτο Κεφάλαιο περιγράφονται τα βασικά χαρακτηριστικά της Μητροπολιτικής Περιφέρειας Αττικής, τα δυνατά και αδύνατα σημεία της, οι απειλές και οι ευκαιρίες, ενώ ο κυρίαρχος χαρακτήρας της διαφαίνεται μέσα από τη σύγκριση με τις λοιπές ελληνικές περιφέρειες.

Το Πέμπτο Κεφάλαιο εστιάζει στις προσπάθειες ενίσχυσης του Μητροπολιτικού χαρακτήρα της Αττικής, μέσα από τις ρυθμίσεις του Περιφερειακού Επιχειρησιακού Προγράμματος Αττικής, του Γενικού Πλαισίου Χωροταξικού Σχεδιασμού και Αειφόρου Ανάπτυξης, του νέου Ρυθμιστικού Σχεδίου Αττικής 2021 και του Νόμου 3852/2010 (Νόμος «Καλλικράτη») για τη διοικητική μεταρρύθμιση της χώρας.

Τέλος, καταγράφονται τα βασικά συμπεράσματα που προκύπτουν από την προηγηθείσα ανάλυση, με κυριότερες διαπιστώσεις ότι το μοντέλο της πολιτικής ανάπτυξης εξακολουθεί να συνιστά ακόμη και σήμερα ένα ισχυρό αναπτυξιακό μοντέλο, που υποστηρίζεται από τη χώρα μας και την Ευρωπαϊκή Ένωση και ότι μέσα από τον αναπτυξιακό προγραμματισμό διαφαίνεται η αξία της Μητροπολιτικής Περιφέρειας Αττικής, που επιδιώκει να αναδείξει ακόμη περισσότερο το μητροπολιτικό

της ρόλο, μέσα από την ολοκλήρωση των αναπτυξιακών παρεμβάσεων και δράσεων που έχουν σχεδιαστεί.

## Κεφάλαιο 1. Το Πολικό Μοντέλο Ανάπτυξης

### 1.1. Το Βασικό Θεωρητικό Πλαίσιο της Πολιτικής Ανάπτυξης

Οι προσπάθειες που κατά καιρούς πραγματοποιήθηκαν από διάφορους θεωρητικούς με στόχο την επίλυση του περιφερειακού προβλήματος, οδήγησαν στη διαμόρφωση θεωρητικών προσεγγίσεων για τη χωροθέτηση των δραστηριοτήτων και την ανάπτυξη του χώρου.

Ειδικότερα, οι θεωρίες της χωρικής κατανομής των οικονομικών δραστηριοτήτων επεδίωξαν να εξηγήσουν τον τρόπο που κατανέμονται χωρικά οι οικονομικές δραστηριότητες σε συνδυασμό με τη διασπορά των οικισμών στο χώρο. Κοινό χαρακτηριστικό αυτών των θεωριών είναι ότι στηρίζονται στην άποψη πως η περιφερειακή πολιτική ασκείται αποτελεσματικά εφόσον στα μεγάλα αστικά κέντρα υπάρχει συγκέντρωση της παραγωγικής δραστηριότητας (κυρίως τριτογενής τομέας και εκβιομηχάνιση), ώστε με αυτό τον τρόπο να σημειωθεί ανάπτυξη που στη συνέχεια θα διαχέεται από το κέντρο στον περιβάλλοντα χώρο.

Από τις θεωρίες αυτές οι πιο βασικές είναι η *θεωρία της σωρευτικής αιτιότητας* του G. Myrdal, που εστιάζει στη διαδικασία της σωρευτικής αιτιότητας (ανάπτυξη σε ορισμένα κέντρα με κυρίως θετικές συνέπειες από την ανάπτυξη ενός κέντρου στην Περιφέρεια) και στη διαδικασία της χωροταξικής αλληλεξάρτησης (αρνητικές συνέπειες από την αλληλεπίδραση κέντρου και Περιφέρειας π.χ. απομύζηση παραγωγικών πόρων), η *θεωρία της «κεντρικής θέσης»* του W. Christaller που επισημαίνει ότι η πόλη (το αστικό κέντρο), συγκεντρώνοντας τις οικονομικές δραστηριότητες, αποκτά «κεντρική θέση» και καλύπτει τις ανάγκες της αλλά και της γύρω περιοχής, η *θεωρία των σχέσεων κέντρου-περιφέρειας* του J. Friedmann, κατά την οποία η μεγαλύτερη πόλη συνιστά το κέντρο που κυριαρχεί αναπτυξιακά σε σχέση με την περιφέρειά του, αλλά στη συνέχεια η ανάπτυξη διαχέεται και προς αυτήν (Κόνσολας 1997, Κατσανέβας 2009) και η *θεωρία των πόλων ανάπτυξης*, που θεωρείται ίσως η σημαντικότερη και χρήζει περαιτέρω αναλύσεως, καθώς σε αυτήν στηρίχθηκε το μοντέλο-η στρατηγική της πολιτικής ανάπτυξης.

Τη βάση για τη θεωρία των πόλων ανάπτυξης (ή της πολιτικής ανάπτυξης) έθεσε ο Γάλλος οικονομολόγος Francois Perroux (1903-1987), του οποίου το έργο χαρακτηρίζεται κυρίως από την αμφισβήτηση για τις οικονομικές ιδέες και τα δόγματα που επικρατούσαν στην εποχή του. Ο όρος «πόλος ανάπτυξης» χρησιμοποιήθηκε για να

περιγράψει την αναπτυξιακή διαδικασία που εντοπίζεται σε έναν χώρο και που ενσωματώνει διαχυτικές αναπτυξιακές τάσεις στη γύρω περιοχή. Έτσι, υποστηρίχθηκε ότι η ανάπτυξη δεν εμφανίζεται παντού και ταυτόχρονα αλλά σε σημεία ή πόλους ανάπτυξης και έπειτα διαχέεται στην περιοχή-περιφέρεια γύρω από τον πόλο μέσα από δίκτυα δημιουργώντας διαφορετικά αποτελέσματα για την οικονομία (Perroux, 1950).

Από τον πόλο ανάπτυξης αναμένεται, λοιπόν, να υπάρξει αναπτυξιακή διάχυση προς την γύρω περιοχή/περιφέρεια, η οποία ονομάζεται Πολική Περιφέρεια. Η Πολική Περιφέρεια ορίζεται ως «το σύνολο ιεραρχικά διαρθρωμένων ετερογενών χωρικών μονάδων (πόλεις, κωμοπόλεις, χωριά), που έχουν λειτουργική συνεκτικότητα και αλληλεξάρτηση μεταξύ τους, με σειρά σχέσεων και ροών και επηρεάζονται από έναν κεντρικό πόλο ανάπτυξης (αστικό, δηλαδή, κέντρο που λειτουργεί ως περιφερειακή πρωτεύουσα)». (Κόνσολας, 1997:105).

Στην έννοια, λοιπόν, της Πολικής Περιφέρειας δεσπόζει ο όρος του πόλου ανάπτυξης. Μάλιστα, βασικές μορφές πολικών συγκεντρώσεων είναι (Παπαδασκαλόπουλος, 2008): α) Κέντρα Ανάπτυξης, δηλ. μικρά αστικά κέντρα σε μέγεθος (30.000 κατοίκων) και ακτίνα επιρροής β) Πόλοι Ανάπτυξης, δηλ. μεγάλα αστικά κέντρα (100.000 ή 250.000 κατοίκων) με μεγάλη ακτίνα επιρροής γ) Άξονες Ανάπτυξης, που συγκροτούνται από γειτονικούς πόλους ανάπτυξης και συνδέονται με οικονομικές σχέσεις ή λόγω του μεταφορικού δικτύου και δ) Μητροπολιτικές Περιφέρειες (με πληθυσμό άνω των 500.000 κατοίκων), οι οποίες περιλαμβάνουν ένα μεγάλο αστικό κέντρο ως πυρήνα και περιμετρικά άλλες πόλεις (ιδίως για τη Μητροπολιτική Περιφέρεια θα γίνει μεγαλύτερη ανάλυση στις ενότητες 1.5. και 1.6.).

Στο πολικό μοντέλο ανάπτυξης παρατηρούμε πως ιδιαίτερη σημασία έχει η έννοια του πόλου ανάπτυξης. Στο σημείο αυτό πρέπει να σημειωθεί ότι ακόμη και σήμερα δεν υπάρχει κοινή συναίνεση ώστε να γίνει αποδεκτός ένας ορισμός για τον «πόλο ανάπτυξης» (Adams-Kane and Lim, 2011). Προβαίνοντας σε έναν απλό εννοιολογικό προσδιορισμό του «πόλου ανάπτυξης» θα λέγαμε ότι πρόκειται για το αστικό αυτό κέντρο που συγκεντρώνει συγκεκριμένες προϋποθέσεις, όπως επαρκή πληθυσμό, επαρκείς στρατηγικές υποδομές και κοινωνικές υπηρεσίες, εξωτερικές οικονομίες και «προωθητική βιομηχανία» (Perroux 1950, Darwent 1969).

Πιο αναλυτικά, πόλους ανάπτυξης συνιστούν τα μεγάλα αστικά κέντρα (μεγάλες πόλεις ή μητροπολιτικά κέντρα/μητροπόλεις) που χαρακτηρίζονται από παρεμβάσεις ευρείας κλίμακας (κυρίως στον τομέα των μεταφορών), από την εστίαση στον δευτερογενή ή τριτογενή τομέα, από την ύπαρξη ερευνητικών κέντρων, από την

επικέντρωση στο περιβάλλον, από την έμφαση στις επενδύσεις και στις δραστηριότητες υψηλής τεχνολογίας. Μιλώντας για συγκεντρώσεις δραστηριοτήτων υψηλής τεχνολογίας (ως χαρακτηριστικό ενός πόλου ανάπτυξης) οι κυριότερες μορφές είναι i. ο Τεχνοπόλος, ένας πιο σύγχρονος όρος για τον πόλο ανάπτυξης, καθώς σε αυτόν η βασική βιομηχανία συνδέεται με τη γνώση, την έρευνα και την καινοτομία μέσω ερευνητικών οργανισμών και ii. Η Τεχνόπολη ή Επιστημονικό Πάρκο, δηλ. οργανωμένη επιχειρηματική περιοχή με τέτοιες βάσεις ώστε να συμβάλλει στην ανάπτυξη υψηλής τεχνολογίας (Benko 1991, Scott 1993, Κομνηνός 1993, Ball 2010, Helmers 2011). Μάλιστα, στον ευρωπαϊκό χώρο υπάρχει ο άξονας Τεχνοπόλων της Νότιας Ευρώπης (Βαρκελώνη-Μονπελιέ-Σόφια-Αντίπολις-Μιλάνο), που λειτουργεί ως κύριος αναπτυξιακός άξονας (Παπαδασκαλόπουλος, 2008).

Σχετικά με τον όρο «πόλος ανάπτυξης» θα πρέπει να ειπωθεί πως διευρύνθηκε περισσότερο η έννοια του. Στον όρο εντάχθηκε και η γεωγραφικά διάσταση, περιγράφοντας τον περιφερειακό πόλο ανάπτυξης ως το σύνολο των βιομηχανιών που βρίσκονται σε μια περιοχή και αποσκοπούν στην ανάπτυξη της γύρω ζώνης. (Boudeville 1966, Adams-Kane and Lim 2011).

Για να αναπτύξει καλύτερα το ρόλο του ο πόλος ανάπτυξης είναι θετικό στοιχείο η ύπαρξη φυσικών πόρων και ενεργειακών πηγών, η ευνοϊκή γεωγραφική του θέση, το ειδικευμένο εργατικό δυναμικό, οι καλές βάσεις στον τομέα τριτογενούς παραγωγής, η ικανοποιητική βιομηχανική και οικονομικοκοινωνική βάση, καθώς και η προαναφερθείσα «προωθητική βιομηχανία». Στο σημείο αυτό κρίνεται σκόπιμο να διευκρινιστεί η έννοια της «προωθητικής βιομηχανίας». Μία βιομηχανία μπορεί να χαρακτηριστεί ως προωθητική όταν ευνοεί την ανάπτυξη και άλλων δραστηριοτήτων, συμβάλλει στην πρόοδο του τριτογενούς τομέα και αυξάνει το περιφερειακό εισόδημα προκαλώντας συγκέντρωση νέων δραστηριοτήτων, οι οποίες στηρίζονται στις ενδεχόμενες διευκολύνσεις στην παραγωγή (Hewings 1977, Παπαδασκαλόπουλος 2008). Θα μπορούσαμε, έτσι, να πούμε ότι πρόκειται κυρίως για μονάδες του δευτερογενούς τομέα (μεταποιητικές) που επιβοηθούν άλλους παραγωγικούς κλάδους και συντελούν στη μεταφορά της νέας τεχνολογίας.

Βάσει των παραπάνω, μπορεί να ειπωθεί ότι για να επιτευχθεί η πραγματική ανάπτυξη στον πόλο, ώστε να διαχυθεί αυτή στην περιβάλλουσα περιοχή, πρέπει να ολοκληρωθούν τρία στάδια: α) Σε πρώτο στάδιο απαιτείται να γίνει η εγκατάσταση της «προωθητικής βιομηχανίας». Αυτή η στρατηγική βιομηχανία καλείται να διαδραματίσει ουσιαστικό ρόλο στην ανάπτυξη, δεδομένου ότι η προσφορά της έγκειται στη

συγκέντρωση των κυρίων οικονομικών δραστηριοτήτων με θετικές επιδράσεις ανάπτυξης στην περιφέρεια β) Σε δεύτερο στάδιο, εγκαθίστανται και άλλες επιχειρήσεις στον πόλο ανάπτυξης και γ) Σε τελικό στάδιο πραγματοποιείται ο επιθυμητός σκοπός, δηλαδή η διάχυση και απορρόφηση της ανάπτυξης από τον πόλο στις γύρω περιοχές.

Επομένως, η πολιτική ανάπτυξη εστιάζει κατά βάση σε αυτή τη συγκέντρωση των οικονομικών δραστηριοτήτων στους πόλους από όπου επιδιώκεται να διαρρεύσει μεγάλο μέρος της ανάπτυξης στον περιβάλλοντα χώρο, στον οποίο και θα απορροφηθεί. Η κύρια ιδέα του μοντέλου αυτού αφορά στο ότι η οικονομική ανάπτυξη δεν σημειώνεται πάνω σε μια ολόκληρη περιοχή αλλά σε έναν συγκεκριμένο πόλο που λειτουργεί ως σημείο αναφοράς της ανάπτυξης για την περιφέρειά του (Buttler, 1975). Με άλλα λόγια: η πολιτική της πολιτικής ανάπτυξης δίνει σημασία στη συγκέντρωση των οικονομικών δραστηριοτήτων στο αστικό κέντρο-πόλο, διότι με τη συγκέντρωση η καθυστερημένη από πλευράς ανάπτυξης περιβάλλουσα περιοχή έχει μεγαλύτερες πιθανότητες να αναπτυχθεί μέσω της διάχυσης από το αν δεν υπήρχε αυτή η συγκέντρωση (δηλ. αν οι οικονομικές δραστηριότητες ήταν διασκορπισμένες στην περιφέρεια).

Μία πολύ σημαντική παράμετρος που επίσης πρέπει να εξεταστεί είναι τα στοιχεία που συντελούν καθοριστικά ώστε να γίνει αποδεκτή η ανάπτυξη από τον πόλο στην περιφέρεια και να μιλάμε για επιτυχημένη αναπτυξιακή διάχυση προς αυτήν. Καταρχάς, αυτό που πρέπει να προσεχθεί στην εφαρμογή του πολιτικού μοντέλου είναι ότι μιλώντας για την περιφέρεια του πόλου προς την οποία αποσκοπείται να διαχυθεί η ανάπτυξη δεν θα πρέπει να εννοούμε μία πλήρως υποανάπτυκτη περιφέρεια. Σε καμία περίπτωση δεν είναι δυνατόν να βρει έρεισμα η πολιτική της πολιτικής ανάπτυξης, εάν η περιφέρεια δεν διαθέτει τουλάχιστον μία υλικοτεχνική υποδομή και επαρκή οικονομική ανάπτυξη. Οι προσπάθειες να στηριχτεί εκ του μηδενός η ανάπτυξη της περιφέρειας γύρω από τον πόλο απλώς θα αποτύχουν. Πέραν, όμως, αυτού του στοιχείου είναι εξίσου σημαντικό να υπάρχει συνεργασία και πρόθεση από πλευράς της περιφέρειας για να γίνει αποδεκτός ο ρόλος που διαδραματίζει ο πόλος.

Η διάχυση της ανάπτυξης από τον πόλο στην περιφέρεια περιλαμβάνει και την τεχνολογική διάχυση. Σημαντικό για τον πόλο ανάπτυξης, λοιπόν, είναι η τεχνολογική πρόοδος που συνιστά κινητήριο μοχλό για μακροχρόνια ανάπτυξη, καθώς οι περιφερειακές οικονομίες είτε υιοθετούν τις υφιστάμενες τεχνολογίες είτε αναπτύσσουν νέες (Romer, 1990).

Σε πρακτικό επίπεδο, το πολιτικό μοντέλο ανάπτυξης υιοθετήθηκε ως στρατηγική περιφερειακής ανάπτυξης κυρίως τις δεκαετίες του '60 και '70 (Sonn 2007, Κατσανέβας 2009) από διάφορες χώρες, όπως η Γαλλία, όπου ορίστηκαν περιφερειακά αστικά κέντρα ως αντίβαρο της υπερβολικής συγκέντρωσης πληθυσμού και δραστηριοτήτων στην πρωτεύουσα (Παρίσι) και η Ιταλία, όπου δημιουργήθηκαν πόλοι ανάπτυξης με εξισορροπητικές προσδοκίες ανάπτυξης μεταξύ του ιταλικού βορρά και νότου. Παρόμοιες ενέργειες έλαβαν χώρα και σε άλλα ευρωπαϊκά κράτη (Ισπανία, Αγγλία, Πολωνία, Ολλανδία, Βέλγιο, Αυστρία), στις Η.Π.Α., σε χώρες της Λατινικής Αμερικής (π.χ. Βενεζουέλα, Χιλή, Βραζιλία, Βολιβία) και της Ασίας (Ινδία, Ταϊλάνδη, Ιαπωνία, Ν. Κορέα) (Κατσανέβας, 2009).

Ειδικότερα για την Ελλάδα (οι πόλοι και οι άξονες της οποίας παρουσιάζονται στο Παράρτημα 1), η στρατηγική της πολιτικής ανάπτυξης δέσποζε τη δεκαετία του '60 μέχρι και το τέλος του '70. Όμως, από το 1981 η εφαρμογή του πολιτικού μοντέλου στην Ελλάδα άρχισε να υποχωρεί (Χριστοφάκης, 2001). Τόσο στα Μεσογειακά Ολοκληρωμένα Προγράμματα 1986-1992 όσο και στα Κοινοτικά Πλαίσια Στήριξης δεν επικρατεί πλέον ως μοντέλο η πολιτική ανάπτυξη. Στην Γ' Προγραμματική Περίοδο 2000-2006 και στη Δ' Προγραμματική Περίοδο 2007-2013, εντοπίζουμε μία μίξη των δύο μοντέλων περιφερειακής ανάπτυξης (του πολιτικού και του ολοκληρωμένου). Ειδικότερα, ο τρόπος με τον οποίο προωθήθηκε το πολιτικό μοντέλο στην Ελλάδα κατά την Γ' και Δ' Προγραμματική Περίοδο θα αναλυθεί εκτενέστερα στο 3<sup>ο</sup> Κεφάλαιο.

## **1.2. Κριτική και Προβληματισμοί για το Πολιτικό Αναπτυξιακό Μοντέλο**

Στην εφαρμογή του πολιτικού μοντέλου ανάπτυξης μπορούν να εντοπιστούν τόσο θετικά όσο και αρνητικά στοιχεία. Πιο συγκεκριμένα, η θετική επίδραση του πόλου στην ανάπτυξη της περιφέρειας σχετίζεται με τα εξής: 1. οι οικονομίες συγκέντρωσης προωθούν την οικονομική ανάπτυξη στον πόλο και στην περιφέρεια του, καθώς η διάχυση συμβάλλει στην ανάπτυξη των καθυστερημένων περιοχών γύρω από τον πόλο 2. το ορθά δομημένο σύστημα πόλων ανάπτυξης συμβάλλει στην περιφερειακή ισορροπία, διότι έχει σημασία η επιλογή των κατάλληλων σημείων-πόλων ανάπτυξης να γίνεται μελετημένα, με οργανωμένο τρόπο και όχι τυχαία, ώστε να διαχέεται η ανάπτυξη στην περιφέρεια με τον καλύτερο δυνατό τρόπο 3. αυξάνεται η παραγωγή αγαθών και αναπτύσσονται στην περιφέρεια δραστηριότητες όλων των τομέων παραγωγής. Αυτό έχει ως συνέπεια, να δημιουργούνται νέες θέσεις απασχόλησης, να

αυξάνεται το εισόδημα στην περιφέρεια και να συγκρατείται ο πληθυσμός εμποδίζοντας τον αστικό-πολικό πληθυσμιακό κορεσμό (Παπαδασκαλόπουλος, 2008).

Από τη άλλη πλευρά, στα αρνητικά του μοντέλου εντάσσεται η συγκέντρωση μεγάλου μέρους του κεφαλαίου, των υπηρεσιών και του πληθυσμού στον πόλο με κύρια επίπτωση την υποβάθμιση και παραγκώνιση της περιφέρειας του. Ουσιαστικά, δηλαδή, ελλοχεύει ο κίνδυνος να αυξηθεί η κυριαρχία του πόλου επί της περιβάλλουσας περιοχής, να μην μοιραστεί με αυτήν τις προηγμένες λειτουργίες (διοίκηση, έρευνα, ανάπτυξη) και να ευνοηθεί τελικώς μόνο ο πόλος.

Σε αυτήν την αρνητική πτυχή της πολιτικής ανάπτυξης στηρίχθηκαν αρκετές κριτικές εναντίον του πολιτικού μοντέλου, δεδομένου μάλιστα του γεγονότος ότι σε κράτη όπου εφαρμόστηκε δεν επήλθαν τα αναμενόμενα αποτελέσματα. Επιπλέον, οι κριτικές κατά της πολιτικής ανάπτυξης έφτασαν στο σημείο να την συνδέσουν με τους στόχους του καπιταλιστικού συστήματος. Έτσι, υπήρξε ένας παραλληλισμός του πόλου ανάπτυξης με τις ισχυρές χώρες (Η.Π.Α., Δυτική Ευρώπη, Ιαπωνία) αφενός και της περιφέρειας με τις υπόλοιπες αδύναμες χώρες αφετέρου. Όπως οι αδύναμες χώρες δέχονται την εκμετάλλευση και εξαρτώνται από τις ισχυρές, το ίδιο συμβαίνει και στη σχέση πόλου ανάπτυξης και περιφέρειας του. Εξαιτίας των παραπάνω, η ιστορία του περιφερειακού προγραμματισμού βρίθεται από παραδείγματα κατά τα οποία σε διάφορα κράτη (π.χ. Ιταλία, Γαλλία) η στρατηγική των πόλων ανάπτυξης απέτυχε ή εγκαταλείφθηκε πρόωρα (Conroy 1973, Parr 1999).

Ακόμη, η συσχέτιση του πολιτικού μοντέλου με τις χρονικοοικονομικές συνθήκες στις οποίες βρίσκεται μια χώρα ίσως να συνιστά και αδυναμία του. Με άλλα λόγια πρόκειται για ένα μοντέλο που δεν μπορεί να εφαρμοστεί με τα επιθυμητά αποτελέσματα στα πλαίσια μιας οποιασδήποτε οικονομικής συγκυρίας. Συγκεκριμένα, σε εποχές οικονομικής άνθισης το έδαφος είναι πρόσφορο για την επιτυχία του μοντέλου, εφόσον είναι δυνατή η συγκέντρωση βασικών οικονομικών δραστηριοτήτων στον πόλο, καθώς και η ενίσχυση με έργα υποδομής. Αντιθέτως, σε περιόδους οικονομικής παρακμής υπάρχει δυσκολία στη διάχυση της ανάπτυξης από τον πόλο στην περιφέρεια.

Όλοι αυτοί οι προβληματισμοί γύρω από το πολιτικό μοντέλο είχαν ως αποτέλεσμα την σταδιακή μείωση της κυριαρχίας του στα κράτη που αρχικώς είχαν επιλέξει να το εφαρμόσουν για την περιφερειακή τους ανάπτυξη. Έτσι, για παράδειγμα στη Ιταλία πέραν της ύπαρξης των πόλων ανάπτυξης σημειώθηκαν προσπάθειες για



αποκέντρωση των παραγωγικών δραστηριοτήτων με στόχο μια πιο ολοκληρωμένη ανάπτυξη (Χριστοφάκης, 2001).

### **1.3. Πολική και Ολοκληρωμένη Ανάπτυξη**

Τα δύο βασικά μοντέλα περιφερειακής ανάπτυξης είναι το πολιτικό μοντέλο αφενός και το ολοκληρωμένο αφετέρου (Barquero 1991, Garofoli 2002). Αξίζει, λοιπόν, έστω και συνοπτικά να γίνει λόγος και για το μοντέλο της ολοκληρωμένης ανάπτυξης προκειμένου να κατανοηθεί ακόμη καλύτερα η πολιτική ανάπτυξη.

Καταρχάς, το ένα μοντέλο δεν βρίσκεται στον αντίποδα του άλλου και δεν μιλάμε για ανταγωνιστικά μοντέλα μεταξύ των οποίων υπάρχει διαμάχη για την επικράτηση του ενός ή του άλλου. Στην ουσία, πρόκειται για δύο διαφορετικά μοντέλα που το καθένα έχει τη δική του αξία στα πλαίσια της περιφερειακής πολιτικής και ανάπτυξης ενός κράτους.

Το μοντέλο της πολιτικής ανάπτυξης αποτελεί μία στρατηγική «εκ των άνω» ανάπτυξης σε αντίθεση με το μοντέλο της ολοκληρωμένης ανάπτυξης που συνδέεται με την «εκ των κάτω» ανάπτυξη. Στα πλαίσια του πολιτικού μοντέλου, όπως ήδη αναφέρθηκε, αποσκοπούμε στη δημιουργία ενός πόλου ανάπτυξης όπου και συγκεντρώνονται οι οικονομικές δραστηριότητες με στόχο τη μετέπειτα διάχυση της ανάπτυξης στην περιφέρεια του πόλου. Μάλιστα, η στρατηγική των πόλων ανάπτυξης περικλείει την ενίσχυση της απασχόλησης και του πληθυσμού σε συγκεκριμένο χωροχρόνο και απαιτεί τον καθορισμό του αριθμού των κέντρων που θα λειτουργήσουν ως πόλοι ανάπτυξης (Parr, 1999).

Από την άλλη, η ολοκληρωμένη ανάπτυξη συνδέεται με την αξιοποίηση όλων των δυνατών οικονομικών δραστηριοτήτων (τοπικά πλεονεκτήματα) και πλουτοπαραγωγικών πηγών της περιφέρειας (Barquero 1991, Παπαδασκαλόπουλος 2008). Επιπλέον, δίνεται έμφαση στην ισόρροπη ανάπτυξη των χωρικών μονάδων της περιφέρειας, αποφεύγοντας την αποκλειστική συγκέντρωση πληθυσμού και δραστηριοτήτων σε συγκεκριμένα αστικά κέντρα.

Η ολοκληρωμένη ανάπτυξη, όπως αναφέρθηκε πιο πάνω, δεν θα πρέπει να συγχέεται με την αξιοβίωτη-ολοκληρωμένη ανάπτυξη, καθώς αυτήν αφορά στην ταυτόχρονη στο χώρο και χρόνο οικονομική, κοινωνική, πολιτική, πολιτισμική και τεχνολογική ανάπτυξη που σέβεται τον άνθρωπο και το περιβάλλον του (Ρόκος, 2003).

Στην ολοκληρωμένη ανάπτυξη το βασικό στοιχείο που συμβάλλει στην ανάπτυξη είναι το ενδογενές δυναμικό, κυριαρχούν οι μικρομεσαίες επιχειρήσεις,

αναλαμβάνονται τοπικές πρωτοβουλίες και γενικώς οι τοπικοί παράγοντες είναι αυτοί που συμμετέχουν στις διαδικασίες της ανάπτυξης. Στην πολιτική ανάπτυξη υπάρχουν οι συγκεκριμένοι πόλοι όπου συντελείται η ανάπτυξη, το εργατικό δυναμικό είναι εξειδικευμένο, υπάρχει η κρατική διεύθυνση-παρεμβάσεις εκ των άνω, ενισχύονται τα μεγάλα έργα υποδομής και οι μεγάλες επιχειρήσεις κυριαρχούν.

Με την υιοθέτηση του πολιτικού μοντέλου ανάπτυξης δημιουργούνται οικονομίες κλίμακας, με τα οφέλη κυρίως που αποκομίζει μια επιχείρηση από τη λειτουργία των άλλων, συμβάλλοντας στον επιχειρηματικό ανταγωνισμό και θέτοντας τις βάσεις για να επιτευχθεί η διάχυση της οικονομικής ανάπτυξης από τον πόλο στη περιφέρεια. Από την άλλη, το ολοκληρωμένο μοντέλο εστιάζει στη δυναμική όχι ενός αστικού κέντρου αλλά της ίδιας της περιφέρειας, αξιοποιώντας όλες τις δυνατότητες της οικονομικής της ανάπτυξης, προωθώντας τη λειτουργία των τοπικών επιχειρήσεων και τη συμμετοχή των τοπικών φορέων.

Επομένως, μπορούμε να πούμε πως τα δύο μοντέλα ανάπτυξης τελικώς αλληλοσυμπληρώνονται, δεχόμενα διάφορες επιδράσεις που συντελούν στην εξέλιξη τους. Η επιλογή του καταλληλότερου μοντέλου εξαρτάται από την φάση ανάπτυξης ενός κράτους, τις κοινωνικοοικονομικές συνθήκες και τις προτεραιότητες του. Πολλές φορές διεθνώς επιλέγεται ως η καλύτερη δυνατή λύση η συνδυαστική εφαρμογή τους με στόχο την καλύτερη άσκηση της περιφερειακής πολιτικής και ανάπτυξης.

*(Τα βασικά στοιχεία των δύο αναπτυξιακών μοντέλων παρουσιάζονται στο [Παράρτημα 2](#)).*

#### **1.4. Η Σπουδαιότητα της Πολιτικής Ανάπτυξης**

Στις μέρες μας σίγουρα δεν μπορούμε να μιλάμε για μία αμιγή εφαρμογή του πολιτικού μοντέλου λόγω του συνδυασμού του με το μοντέλο της ολοκληρωμένης ανάπτυξης. Ωστόσο, έχοντας υπόψη το γεγονός ότι η επιλογή των μοντέλων και αντίστοιχων πολιτικών περιφερειακής ανάπτυξης εξαρτάται από πολιτικό-κυβερνητικές επιλογές και τις κοινωνικοοικονομικές-αναπτυξιακές συνθήκες που χαρακτηρίζουν χρονικά ένα κράτος, θα μπορούσαμε να ισχυριστούμε ότι το πολιτικό μοντέλο δεν βρίσκεται στη δύση της εφαρμογής του ή στο περιθώριο των επιλογών για τη χάραξη της περιφερειακής πολιτικής. Το μοντέλο της πολιτικής ανάπτυξης δεν παρέμεινε «στα χαρτιά», δεν περιορίστηκε μόνο στο να στηριχθεί απλώς σε μια θεωρητική προσέγγιση (δηλ. στη θεωρία των πόλων ανάπτυξης) αλλά κατάφερε να υλοποιηθεί και στην πράξη από διάφορες κυβερνήσεις, παρ' όλες τις κριτικές που είχε κατά καιρούς δεχτεί (Sonn,

2007). Πέραν τούτου, η στρατηγική της πολιτικής ανάπτυξης κατόρθωσε έστω και για ορισμένο χρονικό διάστημα να επιφέρει τα επιθυμητά αποτελέσματα.

Η σημασία της πολιτικής ανάπτυξης κατανοείται καλύτερα αν διανοηθεί κανείς ότι σε περίπτωση που το πολιτικό μοντέλο και η αντίστοιχη πολιτική της πολιτικής ανάπτυξης είχε αποτύχει παταγωδώς τότε δεν θα ήταν δυνατόν να εξακολουθεί να υπάρχει ως πολιτική, αλλά θα είχε εγκαταλειφθεί. Συνεπώς, και η χρονική διατηρησιμότητα-αντοχή του είναι απόδειξη της ιδιαίτερης σημασίας του πολιτικού μοντέλου. Γι' αυτόν τον λόγο, η πολιτική ανάπτυξη (έστω και συνδυαστικά) επιλέγεται από διάφορα κράτη (μεταξύ των οποίων και η Ελλάδα) στα πλαίσια της χάραξης της περιφερειακής πολιτικής. Επιπλέον, μέσω του πολιτικού μοντέλου το βασικό «κλειδί» της προωθητικής βιομηχανίας ευνοεί τη δημιουργία θετικών εξωτερικών οικονομιών και την αύξηση της ανταγωνιστικότητας των περιφερειακών οικονομιών.

### **1.5. Οι Μητροπολιτικές Συγκεντρώσεις: Θεωρητικές Προσεγγίσεις**

Στην πολιτική ανάπτυξη, όπως έχει επισημανθεί, βασική έννοια-κλειδί είναι ο πόλος ανάπτυξης, με όλα τα χαρακτηριστικά όπως αναλύθηκαν ως άνω (ενότητα 1.1.). Όπως τονίστηκε, κύρια μορφή πολιτικής συγκέντρωσης είναι η Μητροπολιτική Περιφέρεια ή απλώς Μητρόπολη. Είναι ενδιαφέρον, λοιπόν, να εστιάσουμε στις Μητροπολιτικές Περιφέρειες, καθώς συνδέονται με το πολιτικό αναπτυξιακό μοντέλο.

Καταρχάς, δεν υπάρχει ένας γενικά παραδεδομένος κανόνας που να προσδιορίζει την έννοια της «Μητρόπολης». Ο όρος εμφανίζεται σε αρχαιοελληνικά κείμενα και ετυμολογικώς αφορά στη «μητέρα-πόλη», δηλ. την ισχυρή πόλη που ασκεί δυνατή οικονομικοπολιτική εξουσία στις άλλες πόλεις.

Ως Μητροπόλεις ή Μητροπολιτικές Περιφέρειες εννοούμε ένα μεγάλο αστικό κέντρο-πυρήνα (συνήθως με πληθυσμό άνω των 500.000 κατοίκων), που δορυφοριοποιείται από άλλες πόλεις. Στη Μητροπολιτική Περιφέρεια, δηλαδή, υπάρχει ο κεντρικός πόλος ανάπτυξης γύρω από τον οποίο βρίσκονται άλλα αστικά κέντρα. Ο βασικός πόλος της Μητροπολιτικής Περιφέρειας χαρακτηρίζεται από την εγκατεστημένη προωθητική βιομηχανία –για την οποία έχει γίνει λόγος αναλυτικά στην ενότητα 1.1.– η οποία ασκεί επίδραση βοηθώντας στην ανάπτυξη των πόλεων-δορυφόρων, εφόσον είναι δυνατό να μετεγκατασταθούν βιομηχανίες από το κύριο πόλο στις πόλεις γύρω από αυτόν ή να λειτουργήσουν σε αυτές παραρτήματα. Μάλιστα, στις πόλεις που βρίσκονται γύρω από το βασικό πόλο ανάπτυξης μπορούν να

συμπεριληφθούν και πόλεις-λιμένες ή πόλεις με εξορυκτική δραστηριότητα ή παραθεριστικά κέντρα (Παπαδασκαλόπουλος, 2008).

Η Μητρόπολη, επομένως, ως έννοια δεν περιορίζεται μόνο στην ταύτιση της με μια μεγάλη πόλη από άποψη μεγέθους και πληθυσμού, αλλά συνδέεται και με την ύπαρξη άλλων πόλεων που βρίσκονται γύρω από τη μεγάλη πόλη-κέντρο. Με αυτές τις πόλεις-δορυφόρους και με τους ευρύτερους χώρους επιρροής, η μεγάλη πόλη αναπτύσσει διάφορες σχέσεις, κυρίως οικονομικής φύσεως. Η Μητροπολιτική, λοιπόν, περιοχή περιλαμβάνει αστικό οικισμό με μεγάλο πληθυσμό, εκτείνεται σε μεγάλη γεωγραφική περιοχή, με οικονομικές και κοινωνικές δραστηριότητες που υπερβαίνουν τα όρια της πόλης-πόλου.

Οι Μητροπόλεις διαθέτουν οπωσδήποτε τα ουσιώδη χαρακτηριστικά των πόλων ανάπτυξης (μεγάλος πληθυσμός, σημαντική οικονομική ανάπτυξη, προωθητικές βιομηχανίες, επενδύσεις, μεγάλης κλίμακας υποδομές και μεταφορικά δίκτυα). Μάλιστα, στα πέντε βασικά εντάσσονται τα δίκτυα των επιχειρήσεων, η ύπαρξη εξελιγμένων μεταφορικών δικτύων, τηλεπικοινωνιών και κοινωνικοποίησης, η προσφορά υπηρεσιών (νομικής, οικονομικής, διοικητικής, εκπαιδευτικής φύσεως) και η αναγνώριση-φήμη (Gouttebel, 2001). Επιπρόσθετα, ακόμη, στοιχεία μιας Μητρόπολης μπορούν να θεωρηθούν τα πληροφοριακά δίκτυα και η δυνατότητα συμμετοχής του κοινού σε κοινωνικά δίκτυα μέσω κυρίως διαδικτυακών εφαρμογών, η προώθηση δράσεων επί περιβαλλοντικών θεμάτων, η οικονομική ανεξαρτησία της Μητρόπολης από άλλη πόλη, η ενίσχυση προγραμμάτων για την προβολή της Μητρόπολης σε τουριστικό και πολιτιστικό επίπεδο, καθώς και η υποστήριξη επιστημονικών ερευνών και θεμάτων τεχνολογικής ανάπτυξης.

Συνεπώς, μία Μητροπολιτική Περιφέρεια διαθέτει έντονη οικονομικοπολιτική και πολιτιστική ισχύ. Οι οικονομίες των Μητροπόλεων συνδέονται με τις εθνικές οικονομίες υπό την έννοια ότι η ταχεία ανάπτυξη της εθνικής οικονομίας επηρεάζει και την γρήγορη ανάπτυξη των Μητροπόλεων και αντιστρόφως.

Με βάση όλα τα παραπάνω καταδεικνύεται η σπουδαιότητα των Μητροπολιτικών Περιφερειών: Η Μητρόπολη, ως αστική συγκέντρωση, με έναν κεντρικό πόλο ανάπτυξης και καταλαμβάνοντας μια ευρύτερη περιοχή-ζώνη επιρροής, υποστηρίζει μεγάλο αριθμό αστικών λειτουργιών και εξυπηρετεί τις δικές της ανάγκες αλλά και εκείνες των μικρότερων πόλεων-δορυφόρων, οι οποίες παρουσιάζουν οικονομική, διοικητική και λειτουργική εξάρτηση από τον κεντρικό πόλο ανάπτυξης.

## 1.6. Η Διεθνής και Ευρωπαϊκή Διάσταση των Μητροπόλεων

Σε διεθνές και ευρωπαϊκό επίπεδο, οι Μητροπόλεις αποτελούν μεγάλα κέντρα συγκέντρωσης πληθυσμού και οικονομικών δραστηριοτήτων, λειτουργώντας ως κινητήριες δυνάμεις της οικονομικής ανάπτυξης παγκοσμίως. Είναι χαρακτηριστικό ότι περισσότερο από το μισό του παγκόσμιου πληθυσμού ζει σε πόλεις και μητροπόλεις παράγοντας πάνω από το 80% του παγκόσμιου ακαθάριστου εγχώριου προϊόντος (Erdilek, 2011).

Σύμφωνα με το European Spatial Development Perspective (European Commission, 1999a), δηλ. το Σχέδιο Ανάπτυξης Κοινοτικού Χώρου, οι αστικές περιοχές διεθνούς επιπέδου στην Ευρώπη που εμπεριέχουν χαρακτηριστικά μιας Μητρόπολης διακρίνονται σε: i. Πόλεις με παγκόσμια ακτινοβολία (Λονδίνο, Παρίσι, Βερολίνο) ii. Μητροπολιτικές περιοχές (Randstad, περιοχή Ρήνου-Ρουρ, περιοχή Ρήνου-Μάιν, Αμβούργο) και iii. Πρωτεύουσες πόλεις (Κοπεγχάγη, Στοκχόλμη, Λισσαβόνα, Ελσίνκι, Μαδρίτη, Ρώμη).

Ακολουθώντας το Σ.Α.Κ.Χ., το πρόγραμμα 1.1.1. του ESPON (European Spatial Planning Observation Network) έχει ως στόχο να προωθήσει ένα ισορροπημένο αστικό σύστημα. Το πρόγραμμα προβαίνει στην εξής διάκριση (Nordic Centre of Spatial Development, 2003): i. αστικές περιοχές (urban agglomerations), δηλ. συνεχώς κατοικούμενες ii. λειτουργικές αστικές περιοχές (Functional Urban Areas), όπου υπάρχει το κέντρο-πυρήνας καθώς και ζώνες μετακίνησης του πληθυσμού κυρίως προς τις περιοχές εργασίας του iii. Μητροπολιτικές περιοχές ανάπτυξης (Metropolitan Growth Areas), δηλ. μεγάλα οικονομικά αστικά κέντρα και iv. διακρατικές περιφέρειες ολοκλήρωσης (Transnational Regions of Integration), δηλ. αστικές περιοχές με δυναμική να αποτελέσουν μητροπολιτική περιοχή.

Παγκοσμίως, υπάρχουν Μητροπόλεις μεγάλης οικονομικής ισχύος (π.χ. Νέα Υόρκη, Σιγκαπούρη, Χονγκ Κονγκ, Τόκυο, Λονδίνο, Φρανκφούρτη), Μητροπόλεις με σημαντική θέση για τη λήψη πολιτικών αποφάσεων (π.χ. Βρυξέλλες) και Μητροπόλεις ιδιαίτερου πολιτισμικού πλούτου (π.χ. Παρίσι, Ρώμη, Αθήνα-Αττική). Οι σημαντικότερες παγκόσμιες μητροπολιτικές συγκεντρώσεις είναι το Τόκυο, η Νέα Υόρκη, το Σάο Πάολο, το Μπουένος Άιρες, η Μόσχα, το Ρίο ντε Τζανέιρο, το Πεκίνο, η Κωνσταντινούπολη και στην Ευρώπη το Λονδίνο, το Παρίσι, η Ρώμη, το Μιλάνο, η Βιέννη, το Βερολίνο, η Βαρκελώνη, η Μαδρίτη, η Λισσαβόνα, η Αθήνα κ.α. (Στο Παράρτημα 3 παρουσιάζονται οι Μητροπόλεις της Ευρώπης και στο Παράρτημα 4 ο πληθυσμός και το Ακαθάριστο Εγχώριο Προϊόν των σημαντικότερων από αυτές).

Για τις Μητροπολιτικές περιοχές, λοιπόν, είναι ενδιαφέρουσα η διεθνής και ευρωπαϊκή εμπειρία.

Έτσι, στην Ιαπωνία γίνεται διάκριση μεταξύ «μητροπολιτικών» και «μεγάλων μητροπολιτικών» περιοχών και ως κριτήριο διαφοροποίησης ορίζεται το ελάχιστο όριο πληθυσμού του ενός και δύο εκατομμυρίων κατοίκων αντιστοίχως (π.χ. η μεγάλη μητροπολιτική περιοχή του Τόκιο με πληθυσμό 35 εκατ., που περιλαμβάνει το μεγάλο αστικό κέντρο του Τόκιο των 12 εκ. κατοίκων και άλλες πόλεις-δορυφόρους, όπως η Γιοκοχάμα, η Καβασάκι, η Σαϊτάμα), ενώ στις Η.Π.Α. γίνεται μια διαφοροποίηση μεταξύ «μητροπολιτικών» και «μικροπολιτικών» περιοχών (Λύκος, 2006). Οι «μικροπολιτικές» περιοχές είναι πληθυσμού από 10.000 μέχρι 50.000 κατοίκους ενώ οι «μητροπολιτικές» είναι άνω των 50.000 κατοίκων (με μεγαλύτερη τη Μητρόπολη της Νέας Υόρκης). Η Ιαπωνία και οι Η.Π.Α. ήταν πάντα κράτη με ισχυρούς πόλους ανάπτυξης και Μητροπολιτικές περιοχές, δημιουργώντας ένα σύστημα διάχυσης δύναμης και επιρροής στα πλαίσια των διεθνών οικονομικών σχέσεων (Adams-Kane and Lim, 2011).

Στην Αγγλία, η μητροπολιτική περιοχή του «Ευρύτερου Λονδίνου» περιλαμβάνει περιφέρειες επιπέδων NUTS [οι κωδικοί NUTS -*Nomenclature d' Unités Territoriales Statistiques*, δηλ. ονοματολογία των εδαφικών στατιστικών μονάδων- είναι κωδικοί διοικητικής διαίρεσης της Ευρωπαϊκής Ένωσης για στατιστικούς λόγους. Το εύρος του επιπέδου NUTS3 είναι 150.000 έως 800.000 κατοίκους, του NUTS2 800.000 έως 3 εκατομμύρια και του NUTS1 3 έως 7 εκατομμύρια κάτοικοι. Επιπλέον, υπάρχουν δύο περαιτέρω επίπεδα, τα LAU-Local Administrative Unit, τοπικές διοικητικές μονάδες (LAU1 και LAU2), που αντιστοιχούν στους δήμους ή τις κοινότητες]. Συγκεκριμένα, το Λονδίνο περιλαμβάνει (Λύκος, 2006): μία περιφέρεια επιπέδου NUTS 1 (Greater London), δύο περιφέρειες επιπέδου NUTS 2 (Inner London και Outer London), 5 περιφέρειες επιπέδου NUTS 3 (Inner London – East, Inner London – West, Outer London – West and North West, Outer London – East and North East και Outer London South) και 33 χωρικές μονάδες LAU1 (το City of London, το City of Westminster και άλλες 31 μονάδες). Αυτή είναι και η ιδιομορφία της Μητροπολιτικής Περιφέρειας του Λονδίνου, δεδομένου ότι είναι η μοναδική ευρωπαϊκή Μητροπολιτική περιοχή που ακολουθεί όλα τα επίπεδα NUTS σε αντίθεση με άλλες ευρωπαϊκές μητροπολιτικές περιφέρειες που εντάσσονται συνήθως στο NUTS1 (π.χ. Βερολίνο, Μαδρίτη, Αττική).

Στη Γαλλία, υπάρχει η «μητροπολιτική περιοχή»-aire urbaine και η «αστική περιοχή»-unite urbaine (ως κέντρο της μητροπολιτικής) (Dupuy and Prud'homme,

2011). Η Μητροπολιτική, δηλ. η ευρύτερη περιοχή που περιλαμβάνει και μη αστικό χώρο δορυφοροποιημένο από οικισμούς, στηρίζεται στην υπόθεση ότι το 40% του εργατικού δυναμικού των περιφερειακών δορυφόρων οικισμών μετακινείται στο κέντρο-πυρήνα για την εργασία του.

Στην Πορτογαλία υπάρχουν οι *juntas metropolitanas*, δηλ. οι μητροπολιτικές ενώσεις. Έτσι, η *junta metropolitana* της Λισσαβόνας περιλαμβάνει την ευρύτερη Λισσαβόνα (*Grande Lisboa*), που είναι περιφέρεια επιπέδου NUTS3 αλλά και την ευρύτερη περιφέρεια *Regiao Lisboa* επιπέδου NUTS2 (με την *Grande Lisboa* και την *Peninsula de Setubal* καθώς και μια έκταση περίπου 3.000 τ.χλμ με 2,5 εκατ. κατοίκους) (*Governo de Portugal*, 2003).

Στην Ισπανία η Μητρόπολη της Μαδρίτης (με πληθυσμό πάνω από 6,5 εκ.) εντάσσεται στα πλαίσια της αυτόνομης περιοχής (*Comunidad de Madrid*), μιας ευρύτερης περιοχής από τα όρια της πόλης, που περιλαμβάνει τη πόλη της Μαδρίτης των 3,5 εκ. κατοίκων και άλλες περιμετρικές πόλεις (π.χ. Αλκορκόν, Χετάφε, Πίντο, Βαλντεμόρο), ενώ στη Μητροπολιτική περιοχή της Βαρκελώνης εντάσσεται ένα μεγάλο τμήμα της Καταλονίας και ο μισός πληθυσμός της (*Administracion Local de la Comunidad de Madrid*, 2003).

Στην Ιταλία, δεν ήταν ξεκάθαρο τι περιλαμβάνουν οι μητροπολιτικές περιοχές. Προσπάθεια για τον καθορισμό τους έγινε με σχετικό νόμο το 1990, οπότε προβλεπόταν η πόλη (*citta*), η αστική περιοχή (*area urbane*) και η μητροπολιτική περιοχή (*area metropolitana*) που μπορεί να περιλάμβανε τις άλλες δύο, ενώ με νόμο του 2009, ορίστηκαν ονομαστικά οι ιταλικές μητροπολιτικές περιοχές (*Leone*, 2009).

Εξετάζοντας, λοιπόν, τη διεθνή και ευρωπαϊκή πρακτική για το μητροπολιτικό θεσμό συμπεραίνουμε ότι δεν υιοθετείται ένα συγκεκριμένο μοντέλο ως προς τη μορφή της Μητροπολιτικής περιοχής.

### **1.7. Η Περίπτωση των Μητροπόλεων στην Ελλάδα**

Στην Ελλάδα όταν μιλάμε για Μητροπολιτικές περιοχές-περιφέρειες αναφερόμαστε στην περίπτωση της Μητροπολιτικής Περιφέρειας της Αττικής, όπου βασικός πόλος-πυρήνας είναι η πρωτεύουσά της, η Αθήνα και στη Μητροπολιτική περιοχή της Θεσσαλονίκης (Οικονόμου 2000, Υπουργείο Περιβάλλοντος, Ενέργειας και Κλιματικής Αλλαγής 2011).

Πιο διεξοδική ανάλυση για την Μητροπολιτική Περιφέρεια της Αττικής θα διενεργηθεί στο 4<sup>ο</sup> και 5<sup>ο</sup> Κεφάλαιο.

## **Κεφάλαιο 2. Η Πολιτική της Ευρωπαϊκής Ένωσης για τους Πόλους Ανάπτυξης**

### **2.1. Εισαγωγικές Παρατηρήσεις**

Η Ευρωπαϊκή Ένωση (Ε.Ε.) συνιστά μία από τις μεγαλύτερες οικονομικοπολιτικές οντότητες στον κόσμο. Ο ρόλος της στο παγκόσμιο γίνεσθαι είναι ιδιαίτερα σημαντικός έχοντας υπόψη ότι η Ένωση δεν χάνει την ισχύ της και εξακολουθεί να θεωρείται μία παγκόσμια υπερδύναμη στη διεθνή σκηνή παρά τα σύγχρονα προβλήματα και τις προκλήσεις (Κανελλόπουλος, 1999). Με την πάροδο των ετών, η Ε.Ε. διαμόρφωσε τις πολιτικές της και χρηματοδότησε προγράμματα και δράσεις, κυρίως για την προώθηση της οικονομικής ανάπτυξης των μελών της αλλά και τη θεμελίωση και στήριξη των δημοκρατικών θεσμών.

Μία από τις πολιτικές της Ε.Ε. αφορά στην περιφερειακή ανάπτυξη και την εξάλειψη των περιφερειακών ανισοτήτων μέσω προγραμμάτων και χρηματικών πόρων από τα Διαρθρωτικά της Ταμεία (Κοινή Ευρωπαϊκή Περιφερειακή Πολιτική). Για την εξυπηρέτηση των σκοπών της ευρωπαϊκής περιφερειακής πολιτικής διαμορφώνονται γενικές κατευθύνσεις για την ενίσχυση των πόλων ανάπτυξης, που εστιάζουν στην αστική ανάπτυξη, την ενίσχυση των βιομηχανιών και επιχειρήσεων, την ενίσχυση υποδομών-μεταφορών και τη στήριξη της έρευνας και τεχνολογίας.

### **2.2. Κατευθύνσεις και δράσεις της ευρωπαϊκής στρατηγικής για την πολιτική ανάπτυξη.**

Η ευρωπαϊκή στρατηγική περί πόλων ανάπτυξης δεν είναι ενιαία αλλά η υλοποίησή της ενσωματώνει επιμέρους ευρωπαϊκές πολιτικές, που προωθούν την ενίσχυση των πόλων ανάπτυξης (π.χ. πολιτική για την αστική ανάπτυξη, βιομηχανική πολιτική και ενδυνάμωση των επιχειρήσεων, πολιτική για έρευνα και τεχνολογία, πολιτική μεταφορών).

Η πολιτική της Ε.Ε. για την ενίσχυση των πόλων ανάπτυξης επικεντρώνεται στη σημαντικότητα της ύπαρξης ισχυρών ευρωπαϊκών αστικών κέντρων και δίνει έμφαση στην ενίσχυση του αναπτυξιακού τους ρόλου μέσω διαφόρων προγραμμάτων και δράσεων (π.χ. Urban II, Jessica). Αποσκοπεί, κυρίως, στη δημιουργία αστικών πόλων ευρείας επιρροής και αυξημένης ανταγωνιστικότητας. Χαράσσει κατευθύνσεις που στοχεύουν στη βελτίωση της εικόνας των αστικών συγκροτημάτων και του τρόπου



ζωής των πολιτών, στηρίζοντας περιοχές για να μετεξελιχθούν σε ακόμη ισχυρότερους πόλους έλξης και να αποτελέσουν «οργανισμούς» σημαντικών υποδομών, δικτύων, μεταφορών και επικοινωνιών, έρευνας και τεχνολογίας, υπηρεσιών, επιχειρηματικών και βιομηχανικών κέντρων.

Η στρατηγική για την ενίσχυση των πόλων ανάπτυξης προωθείται κυρίως μέσα από τις παρακάτω πολιτικές, προγράμματα και δράσεις:

● **Ευρωπαϊκή Αστική Ανάπτυξη :**

Σε ευρωπαϊκό επίπεδο, οι πόλεις-πόλοι ανάπτυξης αποκτούν όλο και μεγαλύτερη σημασία και το ενδιαφέρον για τη στρατηγική θέση τους στα πλαίσια της περιφερειακής αναπτυξιακής πολιτικής συνεχώς αυξάνεται. Για την ενδυνάμωση του αναπτυξιακού ρόλου των ευρωπαϊκών πόλων, η αστική ανάπτυξη στοχεύει στην προώθηση επενδύσεων και στη στήριξη της ανάπτυξης σε όλες τις αστικές περιοχές και Μητροπολιτικές Περιφέρειες της Ευρώπης. Η Ευρωπαϊκή Επιτροπή αναγνωρίζει το σημαντικό ρόλο των ευρωπαϊκών πόλων ανάπτυξης, κάτι που αποδεικνύεται ανά περιόδους μέσα από μια σειρά πρωτοβουλιών με αποδέκτες τα κράτη-μέλη.

Σε πρώτη φάση (1989-1993), η Ε.Ε. προβαίνει σε κάποιες πρώτες προσπάθειες στήριξης των πόλεων-πόλων έλξης μέσω των «Αστικών Πιλοτικών Προγραμμάτων»- Urban Pilot Projects, κύριος στόχος των οποίων είναι η αστική αναγέννηση. Ακολουθεί η δεύτερη φάση (1994-1999), οπότε και η πολιτική για την ενδυνάμωση του ρόλου των πόλεων ισχυροποιείται. Υιοθετούνται προγράμματα, όπως το «Urban Program» και το σχέδιο δράσης «Sustainable Urban Development in the European Union» (European Commission, 1999b), με τα οποία επιδιώκεται η οικονομική ευημερία των πόλεων και η βελτίωση του αστικού περιβάλλοντος. Στην τρίτη φάση (2000-2006), αναγνωρίζεται περισσότερο η σημασία των μεγάλων πόλεων και αναπτύσσονται δράσεις για την ελκυστικότητα τους με περισσότερες επενδύσεις σε αυτές και με την ενίσχυση υποδομών. Χαρακτηριστικά προγράμματα είναι το «Urban II», με το οποίο καθορίζονται οι κατευθυντήριες γραμμές για την κοινωνικοοικονομική ανάπλαση των πόλεων και προαστίων υπέρ της αειφόρου ανάπτυξης (European Commission, 2009).

Στην τρέχουσα φάση (2007-2013), στα πλαίσια του Εθνικού Στρατηγικού Πλαισίου Αναφοράς, δίνεται και πάλι προτεραιότητα στην ανάπτυξη των ευρωπαϊκών μεγάλων πόλεων και μητροπολιτικών περιοχών, καθώς πάνω από το 70% των κατοίκων της Ένωσης ζουν σε πόλεις και κυριαρχεί η πεποίθηση πως οι πόλεις ενδυναμώνουν την Ευρώπη. Το «Urban» παύει να υπάρχει ως ξεχωριστή πρωτοβουλία και εντάσσεται στα

Περιφερειακά Επιχειρησιακά Προγράμματα. Πολύ σημαντική, επίσης, είναι η δράση «JESSICA» για της βιώσιμες επενδύσεις, την οικονομική ανάπτυξη και απασχόληση σε αστικές περιοχές που προωθείται από την Ευρωπαϊκή Τράπεζα Επενδύσεων και την Τράπεζα Ανάπτυξης του Συμβουλίου της Ευρώπης (Καπαράκης, 2010).

#### • Βιομηχανική Πολιτική και Στήριξη Επιχειρήσεων:

Η ενίσχυση των βιομηχανιών είναι σημαντική για τους πόλους, καθώς δημιουργούν εξωτερικές οικονομίες και ενισχύουν την περιβάλλουσα περιφέρεια. Μάλιστα, στον ευρωπαϊκό χώρο υπάρχει ο Άξονας Συγκέντρωσης της Βιομηχανίας (Β.Ιταλία-Γερμανία-Ολλανδία-Ν.Α.Αγγλία) που λειτουργεί ως κύριος αναπτυξιακός άξονας (Παπαδασκαλόπουλος, 2008). Στόχος της ευρωπαϊκής πολιτικής είναι η δημιουργία του κατάλληλου περιβάλλοντος για να ενισχυθούν τομείς, όπως η βιοτεχνολογία αλλά και οι παραδοσιακές βιομηχανίες, όπως η αυτοκινητοβιομηχανία και κλωστοϋφαντουργία. Η Ευρωπαϊκή Επιτροπή αναγνωρίζει την αξία της ευρωπαϊκής βιομηχανίας και στηρίζει την τεχνολογική και οικονομική ηγετική της θέση (European Commission, 2007). Έτσι δίνεται ιδιαίτερη σημασία στη μεταποιητική βιομηχανία που κατέχει σημαντική θέση στην Ε.Ε, καθώς απασχολεί πάνω από 34 εκατ. άτομα, ενώ αναλαμβάνονται και πρωτοβουλίες για τη βελτίωση της ανταγωνιστικότητας τους (π.χ. ολοκληρωμένη ευρωπαϊκή προσέγγιση της βιομηχανικής έρευνας και καινοτομίας).

Επιπλέον, με επιδοτούμενα προγράμματα ενίσχυσης επιχειρηματικότητας των νέων και των γυναικών και με το πρόγραμμα δράσης «*ευρωπαϊκή ατζέντα για την επιχειρηματικότητα*» προωθείται η επιχειρηματικότητα για την επίτευξη των στόχων των επιχειρήσεων και τη διαμόρφωση ενός ευνοϊκού επιχειρηματικού περιβάλλοντος.

#### • Έρευνα και Τεχνολογία:

Η ΕΕ καταβάλλει σημαντικές προσπάθειες για τη δημιουργία ενός ενιαίου Ευρωπαϊκού Χώρου Έρευνας που θα ενθαρρύνει την ανταλλαγή γνώσεων μέσω δικτύων Ευρωπαίων ερευνητών διεθνούς κύρους (European Commission, 2010). Ενισχύονται οι δράσεις ερευνητικών κέντρων και προβλέπονται χρηματοδοτήσεις για τις υποδομές έρευνας και τις συνεργασίες μεταξύ ερευνητικών, επιστημονικών και πανεπιστημιακών οργανισμών.

- **Μεταφορές:**

Η δημιουργία μεγάλων υποδομών και οι παρεμβάσεις ευρείας κλίμακας συνιστά προτεραιότητα της Ε.Ε., καθώς με αυτόν τον τρόπο ενδυναμώνονται οι ευρωπαϊκοί πόλοι ανάπτυξης. Με ευρωπαϊκά κονδύλια προωθούνται έργα ζωτικής σημασίας υποδομών-μεταφορών σε όλη την Ευρωπαϊκή Ένωση. Στόχος είναι η ανάπτυξη σύγχρονων και βιώσιμων μεταφορών στην Ευρώπη μέσω της ενοποίησης διάφορων οδικών, σιδηροδρομικών, εναέριων και θαλάσσιων δικτύων (Ευρωπαϊκή Επιτροπή, 2001).

- **Ενίσχυση του Ειδικευμένου Εργατικού Δυναμικού:**

Η επένδυση στο ανθρώπινο δυναμικό και πολύ περισσότερο στο ειδικευμένο εργατικό δυναμικό (χαρακτηριστικό στοιχείο της πολιτικής ανάπτυξης) είναι ιδιόζουσα σημασίας για την Ευρωπαϊκή Ένωση. Επιδιώκεται η συνεχής απόκτηση νέων δεξιοτήτων από το εργατικό δυναμικό και η ενίσχυση της επαγγελματικής κατάρτισης και εξειδίκευσης (Ευρωπαϊκή Επιτροπή, 2002).

- **«Ευρώπη 2020»**

Ολοκληρώνοντας, πρέπει να τονιστεί ότι στη φιλόδοξη Στρατηγική για το μέλλον της Ευρώπης με τίτλο «Ευρώπη 2020», εμμέσως δίνεται βαρύτητα στην πολιτική της πολιτικής ανάπτυξης, δεδομένου ότι στο αναφερόμενο κείμενο στρατηγικής επισημαίνεται η ανάγκη να αναδειχτεί ο ρόλος των πόλεων. Γι' αυτό το λόγο και στην πρόσφατη 5<sup>η</sup> Έκθεση για την οικονομική, κοινωνική και εδαφική συνοχή αναφέρεται μεταξύ άλλων η σπουδαιότητα των ευρωπαϊκών πρωτοβουλιών που προαναφέρθηκαν (π.χ. πρόγραμμα JESSICA) για την επίτευξη στόχων όπως είναι η αειφόρος ανάπτυξη, η ανταγωνιστικότητα και η καινοτομία των ευρωπαϊκών πόλεων.

Από τα όλα τα παραπάνω διαπιστώνεται ότι η ευρωπαϊκή στρατηγική για την πολιτική ανάπτυξη εκφράζεται μέσα από γενικευμένες κατευθύνσεις, πολιτικές και πρωτοβουλίες που εξυπηρετούν την ενίσχυση των πόλων ανάπτυξης.

## **Κεφάλαιο 3. Η Στρατηγική για τους Πόλους Ανάπτυξης μέσα από τον Περιφερειακό Προγραμματισμό στην Ελλάδα**

### **3.1. Οι πρώτες προσπάθειες για την εφαρμογή του Πολικού Αναπτυξιακού Μοντέλου**

Στα πλαίσια της ελληνικής περιφερειακής πολιτικής, χρησιμοποιείται ως βασικό εργαλείο ο Περιφερειακός Προγραμματισμός. Μέσω αυτού ακολουθείται μια συστηματική διαδικασία δράσεων σε δεδομένο χρόνο και χώρο (ευρύτερο του τοπικού και μικρότερο του εθνικού-«περιφέρεια προγραμματισμού») (Παπαδασκαλόπουλος και Χριστοφάκης, 2009) ώστε να ελεγχθεί η μελλοντική αναπτυξιακή κατάσταση.

Η ελληνική περιφερειακή πολιτική διαμορφώθηκε σταδιακά, στα πλαίσια της οποίας το δόγμα του πολικού αναπτυξιακού μοντέλου ήταν αυτό που κυριαρχούσε μέχρι το 1981. Ειδικότερα, την εικοσαετία 1951-1971 γίνονται κάποιες πρώιμες προσπάθειες να διαμορφωθεί μια συγκεκριμένη πολιτική που ν' αφορά στους πόλους ανάπτυξης, όπως προσδιορίστηκαν τότε (Αθήνα, Θεσσαλονίκη, Πάτρα, Δίπολο Λάρισας-Βόλου, Ιωάννινα, Αλεξανδρούπολη, Ηράκλειο), ενώ μέχρι και το 1981 οι προσπάθειες αυτές συστηματοποιούνται, με συνέπεια τον καθορισμό συγκεκριμένων οικιστικών κέντρων [α. Αθήνα-Θεσσαλονίκη, β. Λάρισα-Βόλος, Πάτρα-Αίγιο, Κοζάνη-Πτολεμαΐδα, Ηράκλειο, Καβάλα, Ιωάννινα (Κέντρα Εντατικών Προγραμμάτων Ανάπτυξης), γ. Αστικά Οικιστικά Κέντρα (δηλ. οι πρωτεύουσες των Νομών) και δ. Αγροτοβιομηχανικά Οικιστικά Κέντρα] (Χριστοφάκης, 2001).

Μετά την ένταξη την Ελλάδα στην Ευρωπαϊκή Ένωση, το 1981, η εφαρμογή του πολικού αναπτυξιακού μοντέλου άρχισε να υποχωρεί, χωρίς αυτό να σημαίνει την εγκατάλειψη του (Κατσανέβας, 2009). Αυτό που ουσιαστικά συνέβη ήταν πως πέραν της στρατηγικής της πολιτικής ανάπτυξης υπήρξαν κάποια βήματα για την εφαρμογή του μοντέλου της ολοκληρωμένης ανάπτυξης. Τα βήματα αυτά συνδέθηκαν με συγκεκριμένα προγράμματα π.χ. Πρόγραμμα Περιφερειακής Ανάπτυξης 1981-1985, Πενταετές Πρόγραμμα Οικονομικής και Κοινωνικής Ανάπτυξης 1983-1987, Μεσογειακά Ολοκληρωμένα Προγράμματα 1986-1992, Πενταετές Πρόγραμμα Οικονομικής και Κοινωνικής Ανάπτυξης 1988-1992. Αργότερα, η Α΄ Προγραμματική Περίοδος 1989-1993 (Α΄ Κοινοτικό Πλαίσιο Στήριξης) χαρακτηρίστηκε από προσπάθειες δημιουργίας βασικών υποδομών σε όλη τη χώρα, ενώ στη Β΄ Προγραμματική Περίοδο 1994-1999 (Β΄ Κοινοτικό Πλαίσιο Στήριξης) ενισχύθηκε η

ανάπτυξη των υποδομών μεγάλης κλίμακας και δόθηκε έμφαση στην ανάπτυξη και ανταγωνιστικότητα της οικονομίας και στην αξιοποίηση του τοπικού εργατικού δυναμικού (Πετράκος και Ψυχάρης 2004, Πολύζος 2011). Στις επόμενες προγραμματικές περιόδους (2000-2006 και 2007-2013), στα πλαίσια του περιφερειακού προγραμματισμού ακολουθείται ένα μικτό αναπτυξιακό μοντέλο, δηλ. μοντέλο εφαρμογής πολικής και ολοκληρωμένης ανάπτυξης.

### **3.2. Η προώθηση του πολιτικού αναπτυξιακού μοντέλου την περίοδο 2000-2006**

Στην Γ΄ Προγραμματική Περίοδο (2000-2006), για την προώθηση του πολιτικού μοντέλου υπήρξε καλύτερη προτεραιοποίηση στους τομείς ανάπτυξης και ειδικότερα κυρίαρχο ρόλο είχε η ανάπτυξη των αστικών κέντρων και η σύνδεση τους με διευρωπαϊκά δίκτυα, η εστίαση στην έρευνα και τεχνολογία, η ανάπτυξη των ανθρωπίνων πόρων, η βελτίωση της ανταγωνιστικότητας, οι παρεμβάσεις στο περιβάλλον, τον πολιτισμό και τον τομέα της υγείας και εκπαίδευσης για την βελτίωση της ποιότητας ζωής και η οικονομικοκοινωνική ανασυγκρότηση των πόλεων για την προώθηση μιας βιώσιμης αστικής ανάπτυξης.

Ειδικότερα για την ενίσχυση των πόλων ανάπτυξης ιεραρχήθηκαν τα αστικά κέντρα ως εξής (Υπουργείο Οικονομίας και Οικονομικών, 1999): α. Μητροπολιτικά κέντρα (δηλ αστικές συγκεντρώσεις με σημαίνοντα αναπτυξιακό ρόλο π.χ. Αθήνα και Θεσσαλονίκη), β. Πύλες-Κόμβοι των Διευρωπαϊκών Δικτύων (δηλ. αστικά κέντρα-πύλες είσοδοι με κομβική θέση στα διευρωπαϊκά δίκτυα π.χ. Πάτρα, Ηγουμενίτσα), γ. Πόλοι Ανάπτυξης (με πληθυσμό τουλάχιστον 100.000 κατοίκων, υποδομές και προωθητικές βιομηχανίες που συμβάλουν στη διάχυση της ανάπτυξης στην περιβάλλουσα περιοχή π.χ. Λάρισα, Βόλος, Ηράκλειο), δ. Πόλοι Διασυνοριακής συνεργασίας (δηλ. παραμεθόρια αστικά κέντρα με χαρακτηριστικά πόλων ανάπτυξης π.χ. Ιωάννινα, Κοζάνη, Δράμα, Κομοτηνή, Αλεξανδρούπολη), ε. Κέντρα Ανάπτυξης Παραμεθόριων ή Νησιωτικών περιοχών (θεωρήθηκε σημαντική η λειτουργία τέτοιων κέντρων για τη μεταφορά της ανάπτυξης από τα αστικά κέντρα σε παραμεθόριες ή νησιωτικές περιοχές. Παράδειγμα τέτοιων κέντρων: η Αλεξανδρούπολη, η Μυτιλήνη, η Χίος, η Ρόδος), στ. Ευρύτερες Αστικές Συγκεντρώσεις, που έπρεπε να προσεχτούν ιδιαίτερα για την ουσιαστική ανάπτυξη τους (π.χ. Τρίγωνο Δράμα-Καβάλα-Ξάνθη), ζ. Κέντρα Περιφερειακής, Νομαρχιακής και Τοπικής Ανάπτυξης (δηλ. πρωτεύουσες Περιφερειών, περιφερειακά αστικά και τοπικά αναπτυξιακά κέντρα υποστηριζόμενα από τον περιφερειακό αναπτυξιακό σχεδιασμό).

Με αυτόν τον τρόπο ιεράρχησης, προτεραιότητα είχε ο αναπτυξιακός ρόλος των μητροπολιτικών κέντρων που θα μπορούσαν να μετατραπούν σε κέντρα πολυδιάστατης σημασίας (πολιτιστικής, οικονομικοεμπορικής, συγκοινωνιακής) σε ευρωπαϊκό και παγκόσμιο επίπεδο. Θεωρήθηκε ότι οι Μητροπόλεις της Αθήνας και της Θεσσαλονίκης θα μπορούσαν να διαδραματίσουν ουσιώδη ρόλο εντός των ευρωπαϊκών αναπτυξιακών αξόνων. Επιπλέον, για άλλα αστικά κέντρα κρίθηκε πως θα μπορούσαν να υπάρξουν διάφορες δράσης αναπτυξιακής προώθησης μέσω διαφόρων κατευθύνσεων (Christofakis and Papadaskalopoulos, 2011). Συγκεκριμένα, οι δράσεις αυτές στα πλαίσια των Περιφερειακών Επιχειρησιακών Προγραμμάτων αυτής της περιόδου θα αφορούσαν σε αναδιάρθρωση των επιχειρηματικών, βιομηχανικών και τεχνολογικών κέντρων για την προσέλκυση νέων εταιριών (με στόχο τη δημιουργία νέων θέσεων απασχόλησης), σε ενίσχυση των υποδομών (με στόχο να αναπτύξει η πόλη ένα ανταγωνιστικό περιβάλλον) και σε εγκαταστάσεις προωθητικών δραστηριοτήτων στους πόλους ανάπτυξης (Konsolas, Papadaskalopoulos and Plaskovitis, 2002).

Γενικότερα, το πλαίσιο στο οποίο έπρεπε να κινηθούν οι δράσεις συνδεόταν με την ανάδειξη του ρόλου των πόλεων-πόλων ανάπτυξης με στόχο τη βελτίωση της ανταγωνιστικότητας τους, την ενδυνάμωση της θέσης τους στο ευρωπαϊκό στερέωμα και της ικανότητας τους να συγκρίνονται με μεγάλης εμβέλειας ευρωπαϊκές πόλεις.

### **3.3. Η προώθηση του πολιτικού αναπτυξιακού μοντέλου την περίοδο 2007-2013**

Οι κατευθύνσεις που χαρακτήθηκαν την περίοδο 2000-2006 για την προώθηση του πολιτικού μοντέλου ανάπτυξης συνεχίστηκαν και στην Δ΄ Προγραμματική Περίοδο (2007-2013), στα πλαίσια του Εθνικού Στρατηγικού Πλαισίου Αναφοράς (Ε.Σ.Π.Α.). Πιο συγκεκριμένα, εφαρμόζεται το μικτό αναπτυξιακό μοντέλο με έμφαση, όμως, στο μοντέλο της πολιτικής ανάπτυξης. Στο πλαίσιο της στρατηγικής για τους πόλους ανάπτυξης, δίνεται και πάλι προτεραιότητα στην ενίσχυση του ρόλου των αστικών κέντρων-πόλων ανάπτυξης, ώστε να επιτευχθεί η αναπτυξιακή διάχυση στις γύρω περιοχές (Κατσανέβας, 2009). Οι άξονες στους οποίους κινούμαστε και πάλι είναι η ενίσχυση της ελκυστικότητας των πόλων ανάπτυξης, η δημιουργία εξωτερικών οικονομιών, μέσα από τον ανταγωνισμό επιχειρήσεων, ενώ ταυτοχρόνως, εντατικοποιούνται οι προσπάθειες για την ενδυνάμωση του ανθρώπινου δυναμικού. Επιπροσθέτως, στόχος είναι η αύξηση της εξωστρέφειας του ελληνικού παραγωγικού συστήματος και η προσέλκυση ξένων επενδύσεων, ενώ σημασία δίνεται και στο τομέα της γνώσης, καινοτομίας, έρευνας και στη χρήση τεχνολογιών πληροφορικής και

επικοινωνιών. Αποσκοπείται, επίσης, η σωστή διαχείριση του περιβάλλοντος και η εκσυγχρονισμός των υποδομών και μεταφορών για την ενίσχυση της προσπελασιμότητας.

Εστιάζουμε στην έννοια της πολυκεντρικότητας (δηλ. στον τρόπο κατανομής των αστικών κέντρων σε μια περιοχή και στις μεταξύ τους σχέσεις) και στη βιώσιμη ανάπτυξη των πόλεων. Για αυτήν δίνεται σημασία στη δικτύωση μεταξύ των αστικών κέντρων και βελτίωση των υποδομών μέσω της αύξησης των χώρων πρασίνου, της βελτίωσης των αστικών μεταφορών και της δημιουργίας πεζοδρόμων και ποδηλατοδρόμων (Παπαδασκαλόπουλος, 2008). Στα πλαίσια, επομένως, αυτής της αστικής βιώσιμης ανάπτυξης έχουν ιδιαίτερη αξία οι πόλοι ανάπτυξης. Την περίοδο αυτή οι πόλοι ανάπτυξης (των οποίων κριτήρια προσδιορισμού τους είναι ο μεγάλος πληθυσμός, η ισχυρή γεωγραφική θέση σε σχέση με του αναπτυξιακούς άξονες, η διοικητική σημασία, οι υποδομές έρευνας και η δυναμικότητα για δικτύωση με γειτονικά αστικά κέντρα) κατηγοριοποιούνται ως εξής (Υπουργείο Οικονομίας και Οικονομικών, 2007): α. Μητροπολιτικά Κέντρα Αθήνας και Θεσσαλονίκης, β. Αστικά Κέντρα Διαπεριφερειακής σημασίας, Δικτύωσεις αστικών κέντρων και κέντρα ειδικής σημασίας, γ. Μεγάλα αστικά κέντρα νησιωτικού χώρου. Τα αστικά κέντρα που συμμορφώνονται στις παραπάνω κατηγοριοποιήσεις και απαιτήσεις των κριτηρίων για τους πόλους ανάπτυξης είναι: Αττική-Αθήνα, Θεσσαλονίκη, Πάτρα, Ηράκλειο-Χανιά, Λάρισα-Βόλος, Ιωάννινα, Καβάλα-Δράμα-Ξάνθη, Καλαμάτα, Αλεξανδρούπολη-Κομοτηνή, Ρόδος, Κοζάνη-Πτολεμαΐδα.

Για την ελληνική στρατηγική πολιτικής ανάπτυξης θα πρέπει να γίνει ειδική αναφορά και στις σχετικές ρυθμίσεις του Γενικού Πλαισίου Χωροταξικού Σχεδιασμού και Αειφόρου Ανάπτυξης, στο οποίο υιοθετείται και πάλι το μικτό αναπτυξιακό πρότυπο με επικράτηση, όμως, του πολιτικού. Με βάση αυτό (Υπουργείο Περιβάλλοντος, Χωροταξίας και Δημοσίων Έργων, 2008) ορίζονται πρώτα οι πόλοι ανάπτυξης δηλ. τα μητροπολιτικά κέντρα Αθήνας και Θεσσαλονίκης και διάφορες μορφές εθνικών πόλων (*πρωτεύοντες* π.χ. Πάτρα, Ιωάννινα, Λάρισα-Βόλος, Ηράκλειο-Χανιά, Κομοτηνή-Αλεξανδρούπολη, *δευτερεύοντες* π.χ. Κέρκυρα, Κοζάνη, Λαμία, Ρόδος, Μυτιλήνη, Χίος και *άλλοι πόλοι* π.χ. Αγρίνιο, Δράμα, Καρδίτσα). Πέραν από τους πόλους ανάπτυξης το σχήμα διευρύνεται με Άξονες Ανάπτυξης (Ανατολικός Άξονας κατά μήκος του Π.Α.Θ.Ε., δηλ. Πάτρα-Αθήνα-Θεσσαλονίκη-Εύζωνοι, Βόρειος Άξονας κατά μήκος της Εγνατίας Οδού, Δυτικός Άξονας κατά μήκος της Ιόνιας Οδού, Άξονας Κεντρικής Ενδοχώρας, Διαγώνιος Άξονας Κεντρικής Ελλάδας, Άξονας

Κεντρικής Πελοποννήσου, Άξονας Κρήτης), με τις Διεθνείς και Διαπεριφερειακές Πύλες Εισόδου (π.χ. Πειραιάς, Ρόδος, Ηγουμενίτσα) και τέλος, με το Πολυπολικό Αναπτυξιακό Σύμπλεγμα Βορείου και Νοτίου Αιγαίου (π.χ. ενότητες Λέσβου-Χίου, Σάμου-Ικαρίας).

Στο Γενικό Πλαίσιο για τους πόλους ανάπτυξης προβλέπεται η ανάπτυξη δραστηριοτήτων για την ανάδειξη τους ως κέντρων επιχειρηματικών-εμπορευματικών και πολιτιστικών και γενικά επιδιώκεται η αξιοποίηση των πλεονεκτημάτων τους και η ενίσχυση τους μέσα από παρεμβάσεις σε διάφορους τομείς, όπως οι μεταφορές-επικοινωνίες, η έρευνα-καινοτομία, ο τουρισμός, το περιβάλλον, η εκπαίδευση, η υγεία, η ενέργεια, η αγροτική παραγωγή, η βιομηχανία (εξόρυξη-μεταποίηση), οι υπηρεσίες, ο αθλητισμός, η δόμηση, το οικιστικό-αστικό δίκτυο.

Συμπερασματικά, θα λέγαμε ότι στη Γ΄ και Δ΄ Προγραμματική Περίοδο, η ελληνική στρατηγική για τους πόλους ανάπτυξης κινείται στις ίδιες βάσεις, καθώς υπήρξαν μικρές αλλαγές ως προς τις κατηγοριοποιήσεις των αστικών κέντρων, ενώ υπάρχει επιμονή στις Μητροπολιτικές περιοχές της Αττικής/Αθήνας και Θεσσαλονίκης και στο ρόλο που αυτές καλούνται να διαδραματίσουν στο ευρωπαϊκό και διεθνές προσκήνιο.



## **Κεφάλαιο 4. Η Μητροπολιτική Περιφέρεια Αττικής**

### **4.1. Ο μητροπολιτικός χαρακτήρας της Αττικής**

Ως μεγάλο αστικό κέντρο με πληθυσμό άνω των 500.000 κατοίκων, η Περιφέρεια Αττικής (*χάρτης της οποίας παρουσιάζεται στο Παράρτημα 5*) δικαιολογεί τον χαρακτηρισμό της ως Μητροπολιτικής Περιφέρειας, διαθέτοντας όλα εκείνα τα βασικά στοιχεία των πόλων ανάπτυξης και ιδίως τα επιπρόσθετα στοιχεία των Μητροπολιτικών Περιοχών, όπως αυτά αναπτύχθηκαν στο πρώτο Κεφάλαιο. Στοιχεία, λοιπόν, όπως το μεγάλο πληθυσμιακό μέγεθος, η προωθητική βιομηχανία (κυρίως μονάδες μεταποιητικές δευτερογενούς τομέα αλλά και τριτογενούς), έργα και παρεμβάσεις ευρείας κλίμακας, σημαντικά μεταφορικά δίκτυα, τηλεπικοινωνίες, ερευνητικά και πανεπιστημιακά κέντρα, επενδύσεις, δραστηριότητες υψηλής τεχνολογίας, επιχειρηματικές και βιομηχανικές μονάδες, φορείς και οργανισμοί παροχής νομικών, οικονομικών, διοικητικών, εκπαιδευτικών υπηρεσιών, επικέντρωση σε θέματα περιβάλλοντος και πολιτισμού, ανταγωνιστικότητα, δυναμικό ανθρώπινο κεφάλαιο, οικονομική εξάρτηση άλλων περιοχών από τη Μητρόπολη Αττικής, περιγράφουν το μητροπολιτικό χαρακτήρα της περιοχής και την κατατάσσουν στις ισχυρές Μητροπολιτικές Περιφέρειες της ευρωπαϊκής περιμέτρου.

Στην Περιφέρεια Αττικής, με βασικό πόλο το κέντρο της Αθήνας, αναγνωρίζεται η δυνατότητα διάχυσης της ανάπτυξης και οι επιδράσεις που ασκεί στην περιβάλλουσα περιφέρεια και στις άλλες περιφέρειες. Είναι χαρακτηριστική η αναπτυξιακή αλληλεξάρτηση μεταξύ της Αττικής και των γύρω περιοχών γεγονός που αναδεικνύει το μητροπολιτικό χαρακτήρα της. Ως Μητροπολιτική Περιφέρεια, η Αττική αναπτύσσει δραστηριότητες σε όλους τους τομείς και κυρίως στον τριτογενή παραγωγικό τομέα (με πληθώρα επιχειρήσεων και υπηρεσιών), στον τομέα εκπαίδευσης, υγείας, έρευνας και τεχνολογίας, ενώ σημαντική είναι και η θέση της ως συγκοινωνιακού κόμβου.

### **4.2. Τα κύρια γεωγραφικά και αναπτυξιακά χαρακτηριστικά της Περιφέρειας Αττικής**

#### **α. Τα Γεωγραφικά χαρακτηριστικά**

Η Περιφέρεια Αττικής καταλαμβάνει το νοτιοκεντρικό τμήμα της ηπειρωτικής Ελλάδας, καλύπτοντας μια περιοχή 3,808 χλμ<sup>2</sup>, δηλ. το 2,9% της ελληνικής

επικράτειας. Πιο συγκεκριμένα, συνορεύει βόρεια και δυτικά με την Περιφέρεια Στέρας Ελλάδας ενώ η ακτογραμμή της εκτείνεται κατά μήκος του Σαρωνικού κόλπου, του Ευβοϊκού κόλπου και του κόλπου των Μεγάρων. Οι κυριότερες πόλεις της είναι η Αθήνα, πρωτεύουσα και σημαντικό διοικητικό, βιομηχανικό, εμπορικό και τουριστικό κέντρο και ο Πειραιάς, που συνιστά κομβικό εμπορικό σημείο και κέντρο της εθνικής ναυτιλιακής βιομηχανίας.

Η Αττική ως Περιφέρεια διαιρείται σε δυο μεγάλες υποενότητες, την Περιφέρεια της πρωτεύουσας και το Υπόλοιπο της Αττικής (Konsolas et al., 2002). Η Περιφέρεια της πρωτεύουσας με έκταση 427 χλμ<sup>2</sup> περιλαμβάνει το πολεοδομικό συγκρότημα της Αθήνας και του Πειραιά και οριοθετείται από το όρος της Πεντέλης, της Πάρνηθας και του Υμηττού (πρόκειται δηλ. για το λεγόμενο Λεκανοπέδιο Αττικής, εντός του οποίου έχει αναπτυχθεί το πολεοδομικό συγκρότημα της Αθήνας και που περιβάλλεται ημικυκλικά από τα όρη Αιγάλεω, Ποικίλο, Πάρνηθα, Πεντέλη και Υμηττό, ενώ στα νότια βρέχεται από το Σαρωνικό κόλπο). Το Υπόλοιπο Αττικής, με έκταση 3,381 χλμ<sup>2</sup> περιλαμβάνει τη βόρεια, ανατολική και δυτική Αττική και τα νησιά του Αργοσαρωνικού κόλπου (Σαλαμίνα, Αίγινα, Αγκίστρι, Πόρος, Ύδρα, Σπέτσες και Κύθηρα και Αντικύθηρα).

Πρέπει να παρατηρηθεί ότι γεωμορφολογικά η Περιφέρεια Αττικής αποτελείται τόσο από πεδινές εκτάσεις (π.χ. αγροτικές περιοχές στα Μεσόγεια) όσο και από ορεινές και νησιωτικές.

## **β. Τα Πληθυσμιακά χαρακτηριστικά**

Η Αττική συγκεντρώνει το μεγαλύτερο μέρος του πληθυσμού της χώρας. Συγκεκριμένα, σύμφωνα με την πρόσφατη απογραφή του 2011 της Ελληνικής Στατιστικής Αρχής (ΕΛ.ΣΤΑΤ.) ο πληθυσμός της ανέρχεται σε 3.812.330 κάτοικους (άνδρες: 1.842.680 και γυναίκες: 1.969.650). Λαμβάνοντας υπόψη τα πληθυσμιακά στοιχεία των τελευταίων 40 ετών (Πίνακας 1), ο πληθυσμός της Περιφέρειας φαίνεται να παρουσιάζει συνεχιζόμενη άνοδο.

**Πίνακας 1. Εξέλιξη Πληθυσμού Περιφέρειας Αττικής**

<b>Περιφέρεια Αττικής</b>					
<b>Έτη</b>	<b>1971</b>	<b>1981</b>	<b>1991</b>	<b>2001</b>	<b>2011</b>
<b>Πληθυσμός</b>	<b>2.797.836</b>	<b>3.369.443</b>	<b>3.523.407</b>	<b>3.761.810</b>	<b>3.812.330</b>

Πηγή: Ελληνική Στατιστική Αρχή

### **γ. Η Διοικητική Διαίρεση**

Πριν την έναρξη της ισχύος του Νόμου 3852/2010 (Νόμος Καλλικράτη), η Περιφέρεια Αττικής διαιρείτο σε τέσσερις νομαρχίες: τη Νομαρχία Αθηνών, τη Νομαρχία Πειραιώς, τη Νομαρχία Ανατολικής Αττικής και τη Νομαρχία Δυτικής Αττικής. Πλέον, μετά την ισχύ του νέου Νόμου (01.01.2011), καταργούνται οι τέσσερις νομαρχίες και η Περιφέρεια Αττικής διαιρείται σε οκτώ περιφερειακές ενότητες (άρθρο 3, παράγραφος 3 περίπτωση θ του Νόμου 3852/2010). Ειδικότερα, η Νομαρχία Αθηνών διασπάται στις περιφερειακές ενότητες Κεντρικού Τομέα Αθηνών, Βορείου Τομέα Αθηνών, Δυτικού Τομέα Αθηνών και Νοτίου Τομέα Αθηνών, η Νομαρχία Πειραιώς διασπάται στην περιφερειακή ενότητα Πειραιώς και στην περιφερειακή ενότητα Νήσων, ενώ οι Νομαρχίες Ανατολικής Αττικής και Δυτικής Αττικής μετατρέπονται στις αντίστοιχες περιφερειακές ενότητες. Επίσης, συνιστάται η Αποκεντρωμένη Διοίκηση Αττικής, η οποία εκτείνεται στα όρια της περιφέρειας Αττικής με έδρα την Αθήνα.

Το θέμα της οργάνωσης και διοίκησης της Μητροπολιτικής Αττικής προσκρούει στην υπάρχουσα πολυσύνθετη διοικητική διάρθρωση της. Βασικό πρόβλημα συνιστά η ύπαρξη πολλών και πολύπλοκων φορέων και μηχανισμών διοίκησης, η οποία ασκείται από το σύνολο των διοικητικών φορέων που βρίσκονται στην Αττική (κεντρικοί φορείς, περιφερειακή διοίκηση, δημόσιοι οργανισμοί, οργανισμοί τοπικής αυτοδιοίκησης). Οι αλληλοεπικαλύψεις των διοικητικών αρμοδιοτήτων, ο υπάρχον κατακερματισμός τους και η έλλειψη συντονισμού τους είναι εμπόδιο στην οργάνωση της Μητροπολιτικής Περιφέρειας Αττικής και στην ενίσχυση του μητροπολιτικού της χαρακτήρα.

### **δ. Το Ακαθάριστο Περιφερειακό Προϊόν**

Σύμφωνα με στοιχεία της ΕΛ.ΣΤΑΤ, το έτος 2008 το μεγαλύτερο μέρος του Ακαθάριστου Εγχώριου Προϊόντος (Α.Ε.Π.) παράχθηκε στην Περιφέρεια Αττικής αγγίζοντας τα 103.334 εκατ. ευρώ σε σχέση με το σύνολο της χώρας (236.917 εκατ. ευρώ), ενώ το 2009 έφτασε τα 102.001 (σε σχέση με το σύνολο των 235.017) εκατ. ευρώ. Το κατά κεφαλήν Ακαθάριστο Εγχώριο Προϊόν κατά τα έτη 2008 και 2009, ανήλθε σε 21.084 ευρώ και 20.830 ευρώ αντιστοίχως.

### **ε. Απασχόληση – Τομείς Οικονομικής δραστηριότητας**

Ως προς τους τομείς απασχόλησης, στον *πρωτογενή τομέα*, η γεωργία έχει ισχνή παρουσία στην Αττική, ωστόσο υπάρχουν περιστασιακές περιοχές (Μέγαρο, Μεσόγεια,

Μαραθώνας), όπου αναπτύσσονται μικρές καλλιέργειες, ενώ οι κλάδοι που κυριαρχούν είναι ανθοκομία, η κηπουρική, οι αμπελοκαλλιέργειες, η αλιεία και τα αλιευτικά προϊόντα (Κατσανέβας 2009, Λώλος 2009).

Στο *δευτερογενή τομέα*, ο τομέας της βιομηχανίας παρουσιάζει πτώση λόγω της αποβιομηχάνισης που χαρακτηρίζει τα τελευταία χρόνια τη χώρα. Σε περιοχές όπως του Λαυρίου, του Ελαιώνα, του Θριάσιου Πεδίου και του Περάματος εντοπίζεται η μεγαλύτερη βιομηχανική ανεργία. Η μεταποιητική δραστηριότητα υπάρχει αλλά παρουσιάζει στασιμότητα, όμως δυναμισμό εμφανίζουν κλάδοι όπως οι τηλεπικοινωνίες, τα ηλεκτρονικά, τα τρόφιμα και ποτά, οι εξαγωγές των οποίων στρέφονται προς την Κεντρική και Ανατολική Ευρώπη (Konsolas et al., 2002). Αντίθετα οι κλάδοι όπως της κλωστοϋφαντουργίας, των προϊόντων μετάλλου-άνθρακα, της ναυπηγοεπισκευής και της ναυτιλίας εμφανίζουν προβλήματα. Γενικώς παρατηρούνται προσπάθειες για αναδιάρθρωση της βιομηχανίας στην Αττική, καθώς αποτελεί το βασικό πόλο συγκέντρωσης της βιομηχανικής δραστηριότητας της χώρας. Είναι ενδεικτικό ότι στην Περιφέρεια συγκεντρώνεται το 43,7% των βιομηχανικών καταστημάτων και απασχολείται το 43,4% των εργαζομένων στο σύνολο της βιομηχανίας της χώρας (Υπουργείο Οικονομίας και Οικονομικών, 2007). Με την ευκαιρία της διεξαγωγής της Ολυμπιάδας του 2004, παρατηρήθηκε ανάπτυξη στον τομέα των κατασκευών και δομικών έργων (Αττικό Μέτρο, Αττική Οδός, Αεροδρόμιο Ελευθέριος Βενιζέλος, ολυμπιακές εγκαταστάσεις), όμως και πάλι η διεθνής οικονομική κρίση από το 2008 επηρέασε και αυτούς τους τομείς.

Για τον *τριτογενή τομέα*, η Περιφέρεια Αττικής κυριαρχεί στον τομέα των υπηρεσιών (κυρίως εμπορικών και χρηματοοικονομικών). Το λιανικό εμπόριο παρουσιάζει αύξηση ενώ το χονδρικό είναι βασικός κλάδος της οικονομικής δραστηριότητας της Αττικής. Μάλιστα, η περιοχή του Θριάσιου Πεδίου και τα Μεσόγεια συγκεντρώνουν εγκαταστάσεις αποθήκευσης χονδρεμπορίου. Στην περιφέρεια της Αττικής δραστηριοποιούνται 314.231 επιχειρήσεις με ποσοστό που αγγίζει το 35% των ελληνικών επιχειρήσεων. Συγκεκριμένα, στην Περιφέρεια χωροθετείται το 51,5% του συνόλου των επιχειρήσεων ακίνητης περιουσίας και εκμισθώσεων, το 46,3% των ενδιάμεσων χρηματοπιστωτικών οργανισμών, το 45,2% των άλλων δραστηριοτήτων παροχής υπηρεσιών, το 42,7% των επιχειρήσεων στο χώρο της εκπαίδευσης και το 52,6% των επιχειρήσεων στον τομέα της υγείας και κοινωνικής μέριμνας. (Υπουργείο Οικονομίας και Οικονομικών, 2007).

Στους πίνακες 2 και 3 φαίνεται το σύνολο των επιχειρήσεων στην Αττική και αναλυτικά οι επιχειρήσεις ανά τομέα παραγωγής σύμφωνα με στοιχεία του 2002 της ΕΛ.ΣΤΑΤ. (Μητρώα Επιχειρήσεων 2002):

**Πίνακας 2. Επιχειρήσεις και επιχειρηματικός Τζίρος στην Αττική (έτος 2002)**

<b>ΠΕΡΙΦΕΡΕΙΑ ΑΤΤΙΚΗΣ</b>			
ΑΡΙΘΜΟΣ ΕΠΙΧΕΙΡΗΣΕΩΝ	%	ΤΖΙΡΟΣ ΕΠΙΧΕΙΡΗΣΕΩΝ	%
<b>306907</b>	<b>34,9%</b>	<b>160271,54</b>	<b>66,53%</b>

Πηγή: Ελληνική Στατιστική Αρχή

**Πίνακας 3. Επιχειρήσεις ανά τομέα παραγωγής στην Αττική (έτος 2002)**

<b>ΠΕΡΙΦΕΡΕΙΑ ΑΤΤΙΚΗΣ</b>		
ΤΟΜΕΙΣ ΠΑΡΑΓΩΓΗΣ	ΑΡΙΘΜΟΣ ΕΠΙΧΕΙΡΗΣΕΩΝ	ΤΖΙΡΟΣ (σε εκατ. ευρώ)
<b>ΠΡΩΤΟΓΕΝΗΣ ΤΟΜΕΑΣ</b>		
γεωργία, κτηνοτροφία, δασοκομία	1.195	175,54
αλιεία	259	196,23
<b>ΔΕΥΤΕΡΟΓΕΝΗΣ ΤΟΜΕΑΣ</b>		
ορυχεία και λατομεία	174	406,1
μεταποιητικές βιομηχανίες	37.127	36.446,8
παροχή ηλεκτρικού ρεύματος, φυσικού αερίου και νερού	365	7.519,74
κατασκευές	31.691	9.592,92
<b>ΤΡΙΤΟΓΕΝΗΣ ΤΟΜΕΑΣ</b>		
χονδρικό και λιανικό εμπόριο, επισκευή αυτοκινήτων οχημάτων, μοτοσικλετών και ειδών προσωπικής ή οικιακής χρήσης	107.720	57.951,55
ξενοδοχεία και εστιατόρια	17.898	2.778,8
μεταφορές, αποθήκευση και επικοινωνίες	17.707	14.699,58
ενδιάμεσοι χρηματοπιστωτικοί οργανισμοί	1.686	15.350,33
διαχείριση ακίνητης περιουσίας, εκμισθώσεις και εμπορικές δραστηριότητες	57.863	8.229,83
εκπαίδευση	2.056	200,56
υγεία και κοινωνική μέριμνα	1.794	561,77
άλλες δραστηριότητες παροχής υπηρεσιών υπέρ του κοινωνικού συνόλου και άλλων υπηρεσιών κοινωνικού ή ατομικού χαρακτήρα	19.355	4.879,45
λοιποί κλάδοι	10.017	1.282,33
<b>ΣΥΝΟΛΟ</b>	<b>306.907</b>	<b>160.272</b>

Πηγή: Ελληνική Στατιστική Αρχή

Τέλος, στον τομέα του τουρισμού, στην Αττική υπάρχει επαρκής τουριστική υποδομή. Παρόλα αυτά λόγω της οικονομικής κρίσης και των προβλημάτων γκετοποίησης που αντιμετωπίζει κυρίως το κέντρο της Αθήνας αποτέλεσμα είναι η παύση λειτουργίας αρκετών ξενοδοχειακών μονάδων.

#### **στ. Ανθρώπινο Δυναμικό**

Η Περιφέρεια Αττικής συνιστά μια πυκνοκατοικημένη και βιομηχανοποιημένη περιοχή με αποτέλεσμα την ύπαρξη ισχυρού εργατικού ανθρώπινου δυναμικού και

μάλιστα ειδικευμένου (μηχανολόγοι, μηχανικοί, μεταλλουργοί, υδραυλικοί, ξυλουργοί, διοικητικά στελέχη και άλλοι επαγγελματίες κάθε επιπέδου). Η Αττική εξακολουθεί να συγκεντρώνει το μεγαλύτερο μέρος του οικονομικά ενεργού πληθυσμού της χώρας και της απασχόλησης. Κατά το 2005 το ποσοστό συμμετοχής του εργατικού δυναμικού της Περιφέρειας στο σύνολο του πληθυσμού εργάσιμης ηλικίας (15-και άνω) ανήλθε στο 55%, έναντι 53,3% για το σύνολο της χώρας, ενώ το ποσοστό απασχόλησης στο 50,3% αντίστοιχα, έναντι 48,1% του εθνικού μέσου όρου. Και τα δύο ποσοστά (συμμετοχής και απασχόλησης) παρουσιάζουν διαχρονικά αύξηση (Υπουργείο Οικονομίας και Οικονομικών, 2007).

#### ζ. Ανεργία

Στην Περιφέρεια Αττικής τα ποσοστά ανεργίας παρουσιάζουν αύξηση αν παρατηρήσουμε τις εξελίξεις τον μήνα Ιανουάριο των τελευταίων πέντε ετών, όπως φαίνεται στον πίνακα 4.

**Πίνακας 4. Ποσοστό Ανεργίας στην Αττική (Ιανουάριος 2007-2011)**

Περιφέρεια Αττικής				
Ιανουάριος				
2007	2008	2009	2010	2011
7,70%	6,70%	7,10%	10,70%	14,60%

Πηγή: Ελληνική Στατιστική Αρχή

#### η. Υποδομές

Οι υποδομές-μεταφορές στην Αττική αυξάνονται και εξελίσσονται συνεχώς, με αποτέλεσμα σήμερα η Αττική να συνιστά ένα σύγχρονο συγκοινωνιακό κόμβο. Συγκεκριμένα, στην Αττική υπάρχει ένα πλούσιο οδικό δίκτυο, καθώς σε αυτό συνέβαλαν και τα έργα που πραγματοποιήθηκαν στα πλαίσια της διοργάνωσης των Ολυμπιακών αγώνων στην Αθήνα το 2004. Σημαντικότερο από τα έργα αυτά είναι ο σύγχρονος αυτοκινητόδρομος της Αττικής Οδού ενώ έγιναν και αναβαθμίσεις σε τμήματα του οδικού άξονα Π.Α.Θ.Ε. (Πάτρα-Αθήνα-Θεσσαλονίκη-Εύζωνοι). Γενικώς, το οδικό δίκτυο της Αττικής αποτελείται από μεγάλες οδικές αρτηρίες (π.χ. Εθνική Οδός Αθηνών-Θεσσαλονίκης (Ε75), Αθηνών-Κορίνθου (Ε94)), λεωφόρους και ασφαλτοστρωμένους δρόμους. Πλούσιο είναι και το σύστημα των δημοσίων μεταφορών, καθώς υπάρχει δίκτυο λεωφορείων, τρόλεϊ και μέσων σταθερής τροχιάς (μετρό και τραμ).

Επιπλέον, υπάρχει και αεροπορική υποδομή και συγκεκριμένα, το διεθνές αεροδρόμιο ‘Έλευθέριος Βενιζέλος’ που ξεκίνησε τη λειτουργία του το Μάρτιο του 2001 και αντικατέστησε το Διεθνές Αεροδρόμιο του Ελληνικού.

Τέλος, υπάρχει επαρκής λιμενική υποδομή (λιμάνι Πειραιά, Ραφήνας, Ελευσίνας και Λαυρίου) και σιδηροδρομική υποδομή (υπεραστικός και προαστιακός σιδηρόδρομος), στις οποίες γίνονται συνεχείς παρεμβάσεις εκσυγχρονισμού.

Ως προς τις τηλεπικοινωνίες, η ενίσχυση των υποδομών τηλεπικοινωνιών θεωρείται ικανοποιητική, αλλά η Περιφέρεια υπολείπεται στις υποδομές ευρυζωνικότητας (Υπουργείο Οικονομίας και Οικονομικών, 2007). Το 2001 ο Οργανισμός Τηλεπικοινωνιών Ελλάδας έχασε το μονοπώλιο. Αυτό είχε ως αποτέλεσμα ειδικά για την Περιφέρεια Αττικής την εγκατάσταση διάφορων επιχειρήσεων τηλεπικοινωνίας (κινητής και ακίνητης τηλεφωνίας, υπηρεσιών πρόσβασης στο διαδίκτυο) στην Αθήνα. Παράλληλα, πολλοί είναι και οι ιδιωτικοί ραδιοτηλεοπτικοί σταθμοί που λειτουργούν στην Αττική.

Για την ύδρευση στην Αττική, η τροφοδότηση της με νερό γίνεται από το φράγμα του Μαραθώνα καθώς και από το φράγμα του Μόρνου. Ως προς το αποχετευτικό δίκτυο, ο Οργανισμός Αποχέτευσης Περιοχής Πρωτεύουσας άρχισε να λειτουργεί το 1954 έχοντας κατασκευάσει τον Κεντρικό Αποχετευτικό Αγωγό (από τέρμα Πατησίων και μέχρι τη Ν. Κοκκινιά). Παρόλα αυτά δεν έχει ολοκληρωθεί το σύστημα αποχέτευσης της πρωτεύουσας και των προαστίων, με αποτέλεσμα να δημιουργούνται αρκετά προβλήματα.

## **θ. Περιβάλλον**

Το φυσικό περιβάλλον της Περιφέρειας Αττικής παρουσιάζει μεγάλη βιοποικιλότητα. Πολλά είδη χλωρίδας και πανίδας, καθώς και περιοχές που έχουν χαρακτηριστεί ως οικότοποι προτεραιότητας από την Ευρωπαϊκή νομοθεσία, σε συνδυασμό με τα γενικότερα τοπικά χαρακτηριστικά, συνθέτουν το αποκαλούμενο «Αττικό Τοπίο» (Υπουργείο Οικονομίας και Οικονομικών, 2007). Επιπλέον, υπάρχουν βιότοποι που χαρακτηρίζονται ως Τοπία Ιδιαίτερου Φυσικού Κάλλους, βιότοποι του προγράμματος CORINE και του προγράμματος NATURA 2000 και δύο Εθνικοί Δρυμοί.

Επιπροσθέτως, στην Αττική υπάρχουν πολλές πλατείες με κεντρική αυτή του Συντάγματος και άλλες (όπως η πλατεία Κλαυθμώνος, η πλατεία Κοτζιά, η πλατεία Μοναστηρακίου, η πλατεία Εξαρχείων κ.α.), καθώς και κήποι και άλση με πιο

σημαντικά τον Εθνικό Κήπο, τον Κήπο του Ζαπτείου, το Άλσος του Πεδίου του Άρεως, το Αττικό Άλσος κ.α. Τέλος, στην Αθήνα υπάρχει πλήθος μουσείων και αρχαιολογικών χώρων (Αρχαιολογικό Μουσείο Κεραμικού, Βυζαντινό Μουσείο, Εθνικό Αρχαιολογικό, το νέο Μουσείο της Ακρόπολης, Πνύκα, Ακρόπολη, Αρχαία Αγορά κ.α.).

#### **ι. Εκπαίδευση και Υγεία**

Στην Περιφέρεια Αττικής υπάρχει πλήθος σχολείων πρωτοβάθμιας και δευτεροβάθμιας εκπαίδευσης, κέντρα επαγγελματικής κατάρτισης, κέντρα μεταλυκειακών σπουδών, κέντρα ελευθέρων σπουδών, Πανεπιστήμια και Τεχνολογικά Εκπαιδευτικά Ιδρύματα, ενώ στο χώρο της υγείας στην Αθήνα κυρίως συγκεντρώνεται μεγάλο μέρος νοσοκομειακών και ιατρικών κέντρων (Konsolas et al., 2002).

#### **ια. Έρευνα - Τεχνολογία**

Η Περιφέρεια Αττικής σημειώνει σημαντικές προσπάθειες στην ερευνητική-τεχνολογική δραστηριότητα, αν ληφθεί υπόψη η ύπαρξη ερευνητικών και τεχνολογικών κέντρων-ιστιτούτων (π.χ. Εθνικό Αστεροσκοπείο Αθηνών, Εθνικό Ίδρυμα Ερευνών, Εθνικό Κέντρο Επιστημονικών ερευνών "ΔΗΜΟΚΡΙΤΟΣ", Εθνικό Κέντρο Κοινωνικών Ερευνών, Εθνικό Κέντρο Θαλασσιών Ερευνών, Ελληνικό Ινστιτούτο "ΠΑΣΤΕΡ", Ελληνικό Ινστιτούτο Γεωλογικών και Μεταλλευτικών Ερευνών, Ινστιτούτο Πολιτιστικών και Εκπαιδευτικών Τεχνολογιών, Ερευνητικό Κέντρο Βιοϊατρικών Επιστημών "ΑΛΕΞΑΝΔΡΟΣ ΦΛΕΜΙΓΚ"). Σε αυτά έρχονται να προστεθούν και οι ερευνητικές συνεργασίες με επιχειρήσεις και Πανεπιστήμια.

Επίσης, υπάρχουν σημαντικοί βιομηχανικοί χώροι όπως το βιομηχανικό πάρκο (ΒΗΠΑ) Σχιστού, το βιοτεχνικό πάρκο (ΒΙΟΠΑ) Κερατέας, το Τεχνολογικό Πάρκο «Τεχνόπολη Ακρόπολις» στις Αφίδνες και το Τεχνολογικό–Ερευνητικό Πάρκο Λαυρίου που συγκροτούν βασικούς χώρους υψηλής τεχνολογίας, χαρακτηριστικό του μητροπολιτικού χαρακτήρα της Αττικής.

### **4.3. Σύγκριση με άλλες ελληνικές Περιφέρειες – Διαπεριφερειακές ανισότητες**

Η Περιφέρεια Αττικής συγκρινόμενη με τις υπόλοιπες 12 ελληνικές Περιφέρειες, συγκεντρώνει όλα εκείνα τα στοιχεία που την κατατάσσουν στην κορυφή και καταδεικνύουν τον κυρίαρχο ρόλο της, δικαιολογώντας τον μητροπολιτικό της χαρακτήρα. Ειδικότερα:



Όσον αφορά στη *γεωγραφική έκταση* (Πίνακας 5), η Αττική μειονεκτεί καταλαμβάνοντας την προτελευταία θέση ενώ πρώτη είναι η Περιφέρεια Κεντρικής Μακεδονίας και ακολούθως η Στερεά Ελλάδα (Κατσανέβας, 2009).

**Πίνακας 5. Γεωγραφική Έκταση Ελληνικών Περιφερειών**

ΠΕΡΙΦΕΡΕΙΕΣ	ΕΚΤΑΣΗ (σε τετρ.χλμ)
Κεντρική Μακεδονία	19.146
Στερεά Ελλάδα	15.549
Πελοπόννησος	15.490
Ανατολική Μακεδονία -Θράκη	14.157
Θεσσαλία	14.036
Δυτική Ελλάδα	11.350
Δυτική Μακεδονία	9.451
Ήπειρος	9.203
Κρήτη	8.335
Νότιο Αιγαίο	5.286
Βόρειο Αιγαίο	3.836
<b>Αττική</b>	<b>3.808</b>
Ιόνια Νησιά	2.318

Πηγή : Κατσανέβας, 2009

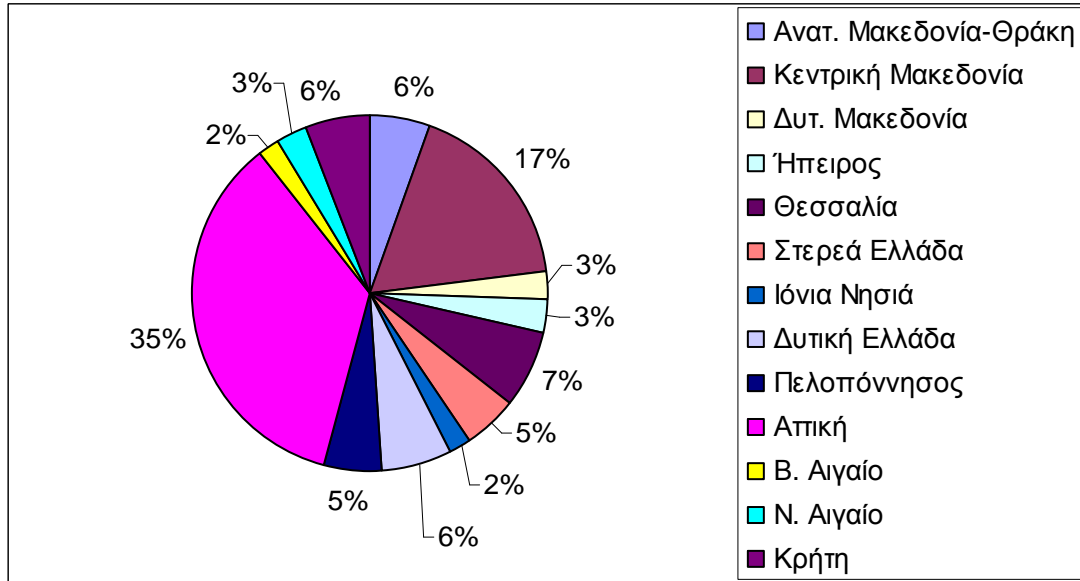
Όσον αφορά στον *πληθυσμό* (απογραφή 2011) διαφαίνεται η πληθυσμιακή υπεροχή της Αττικής (Πίνακας 6 και Γράφημα 1):

**Πίνακας 6. Πληθυσμός Ελληνικών Περιφερειών (απογραφή 2011)**

ΠΕΡΙΦΕΡΕΙΕΣ	ΠΛΗΘΥΣΜΟΣ	%
Ανατ. Μακεδονία-Θράκη	606.170	5,6
Κεντρική Μακεδονία	1.874.590	17,4
Δυτ. Μακεδονία	282.120	2,6
Ήπειρος	336.650	3,1
Θεσσαλία	730.730	6,8
Στερεά Ελλάδα	546.870	5,1
Ιόνια Νησιά	206.470	1,9
Δυτική Ελλάδα	680.190	6,3
Πελοπόννησος	581.980	5,4
<b>Αττική</b>	<b>3.812.330</b>	<b>35,3</b>
Β. Αιγαίο	197.810	1,8
Ν. Αιγαίο	308.610	2,9
Κρήτη	621.340	5,8
Σύνολο Χώρας	10.787.690	100

Πηγή : Ελληνική Στατιστική Αρχή

**Γράφημα 1. Πληθυσμός Ελληνικών Περιφερειών (απογραφή 2011)**



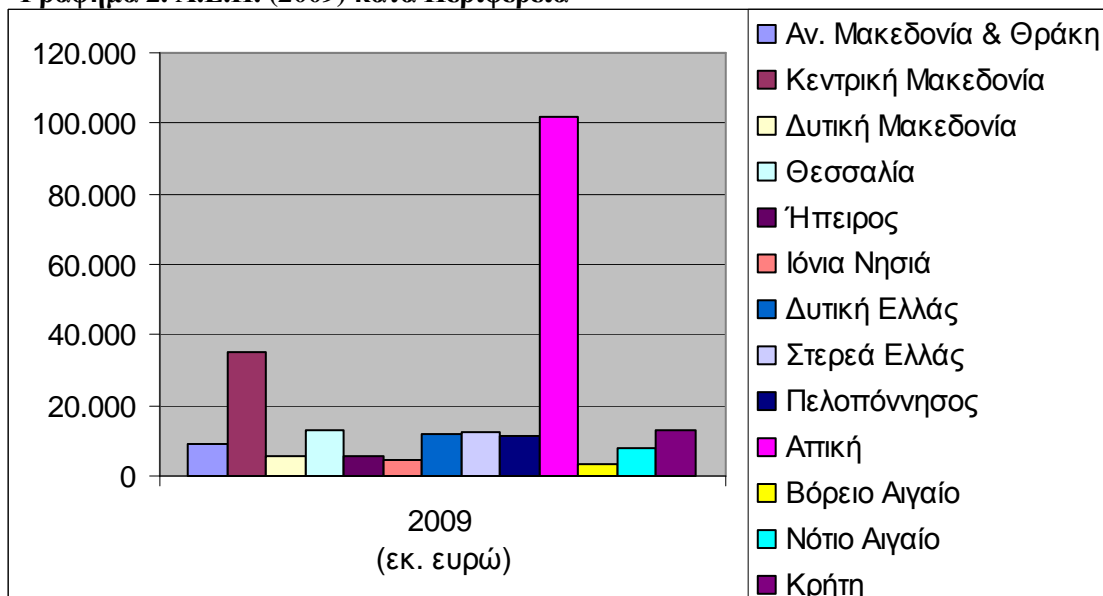
Όσον αφορά στο *Α.Ε.Π.*, σύμφωνα με τα στοιχεία της Ελληνικής Στατιστικής Αρχής ετών 2008 και 2009, το μεγαλύτερο μέρος του Ακαθάριστου Εγχώριου Προϊόντος δημιουργήθηκε στην Περιφέρεια Αττικής και ακολουθεί η Κεντρική Μακεδονία (Πίνακας 7 και Γράφημα 2):

**Πίνακας 7. Το Α.Ε.Π. κατά Περιφέρεια (έτη 2008 -2009)**

ΠΕΡΙΦΕΡΕΙΕΣ	2008 (εκ. ευρώ)	Συμμετοχή στο σύνολο της χώρας	2009 (εκ. ευρώ)	Συμμετοχή στο σύνολο της χώρας
Αν. Μακεδονία & Θράκη	9.055	3,80%	9.067	3,90%
<b>Κεντρική Μακεδονία</b>	<b>35.458</b>	<b>15,00%</b>	<b>35.334</b>	<b>15,00%</b>
Δυτική Μακεδονία	5.564	2,30%	5.467	2,30%
Θεσσαλία	12.906	5,40%	12.904	5,50%
Ήπειρος	5.827	2,50%	5.797	2,50%
Ιόνια Νησιά	4.647	2,00%	4.606	2,00%
Δυτική Ελλάς	12.121	5,10%	12.083	5,10%
Στερεά Ελλάς	12.529	5,30%	12.493	5,30%
Πελοπόννησος	11.230	4,70%	11.162	4,70%
<b>Αττική</b>	<b>103.334</b>	<b>43,60%</b>	<b>102.001</b>	<b>43,40%</b>
Βόρειο Αιγαίο	3.578	1,50%	3.562	1,50%
Νότιο Αιγαίο	7.815	3,30%	7.788	3,30%
Κρήτη	12.854	5,40%	12.753	5,40%
<b>Σύνολο Χώρας</b>	<b>236.917</b>	<b>100,00%</b>	<b>235.017</b>	<b>100,00%</b>

Πηγή : Ελληνική Στατιστική Αρχή

**Γράφημα 2. Α.Ε.Π. (2009) κατά Περιφέρεια**



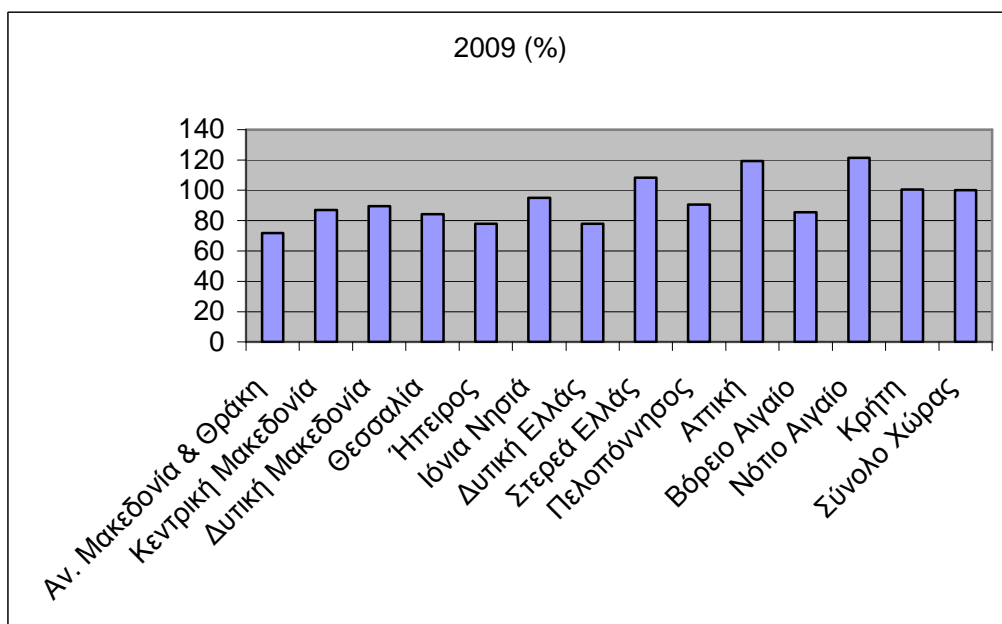
Το υψηλότερο *κατά κεφαλήν Α.Ε.Π.* για τα έτη 2008 και 2009, σύμφωνα με στοιχεία της ΕΛ.ΣΤΑΤ. (Πίνακας 8 και Γράφημα 3), καταγράφεται στην Περιφέρεια του Ν. Αιγαίου και ακολουθεί η Αττική και η Στερεά Ελλάδα, χωρίς να σημειώνονται σημαντικές μεταβολές, ενώ το χαμηλότερο κατά κεφαλή Α.Ε.Π. σημειώνεται στην Περιφέρεια Αν. Μακεδονίας-Θράκης.

**Πίνακας 8: Κατά κεφαλήν Α.Ε.Π. ανά Περιφέρεια (2008 & 2009)**

ΠΕΡΙΦΕΡΕΙΕΣ	2008	2008 (%)	2009	2009 (%)
Αν. Μακεδονία & Θράκη	14.925	70,79	14.945	71,75
Κεντρική Μακεδονία	18.275	86,68	18.123	87
Δυτική Μακεδονία	18.967	89,96	18.651	89,54
Θεσσαλία	17.535	83,17	17.534	84,18
Ήπειρος	16.484	78,18	16.232	77,93
Ιόνια Νησιά	20.196	95,79	19.773	94,93
Δυτική Ελλάδα	16.370	77,64	16.247	77,99
Στερεά Ελλάδα	22.587	107,13	22.534	108,18
Πελοπόννησος	18.948	89,87	18.867	90,58
Αττική	25.359	120,28	24.884	119,46
Βόρειο Αιγαίο	17.859	84,7	17.799	85,45
Νότιο Αιγαίο	25.491	120,9	25.290	121,41
Κρήτη	21.157	100,35	20.896	100,32
<b>Σύνολο Χώρας</b>	<b>21.084</b>	<b>100</b>	<b>20.830</b>	<b>100</b>

Πηγή: Ελληνική Στατιστική Αρχή

**Γράφημα 3. Κατά Κεφαλήν Α.Ε.Π. ανά Περιφέρεια (2009 %)**



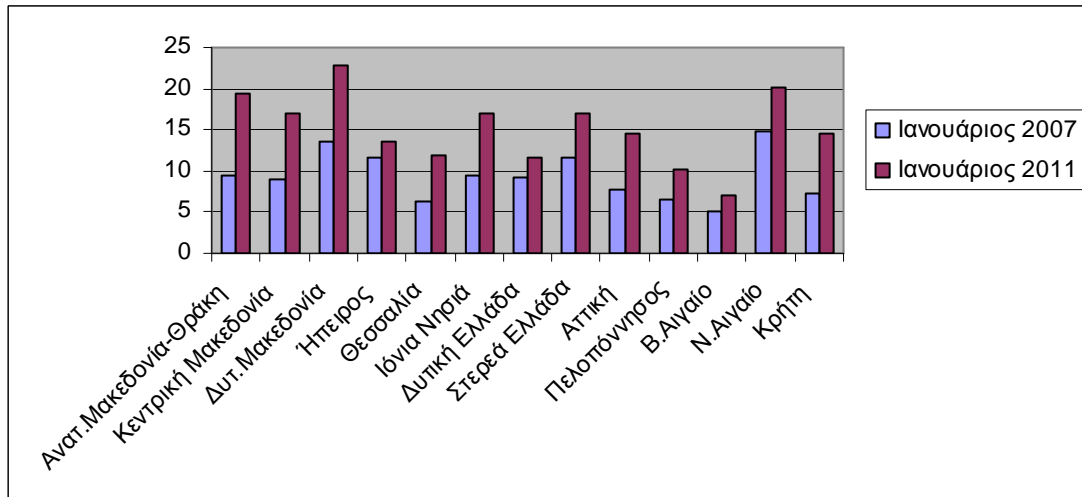
Όσον αφορά στην *ανεργία*, τα στοιχεία της ΕΛ.ΣΤΑΤ. για τον μήνα Ιανουάριο των τελευταίων πέντε ετών (Πίνακας 9 και Γράφημα 4), αποδεικνύουν πως τα ποσοστά ανεργίας από το 2007 μέχρι το 2011 έχουν διπλασιαστεί σχεδόν για όλες τις Περιφέρειες. Σε αντίθεση με άλλες ελληνικές Περιφέρειες στις οποίες η ανεργία έχει εκτοξευθεί (ιδίως το 2011) περίπου στο 20% (π.χ. Ανατ.Μακεδονία-Θράκη, Δυτική Μακεδονία, Νότιο Αιγαίο), η Αττική παρουσιάζει ένα ποσοστό ανεργίας (14,6%) αρκετά αυξημένο σε σχέση με άλλες χρονιές του ίδιου μήνα κατά τις οποίες η ανεργία κινείτο σχεδόν σε ίδια επίπεδα.

**Πίνακας 9. Ποσοστά Ανεργίας ανά Περιφέρεια (Ιανουάριος 2007-08-09-10-11)**

ΠΕΡΙΦΕΡΕΙΕΣ	Ιανουάριος				
	2007	2008	2009	2010	2011
Ανατολική Μακεδονία-Θράκη	9,40	8,20	8,80	10,90	19,30
Κεντρική Μακεδονία	9,00	8,70	10,40	12,20	17,10
Δυτική Μακεδονία	13,70	13,30	16,40	17,70	22,70
Ήπειρος	11,60	9,80	12,80	12,60	13,70
Θεσσαλία	6,30	7,60	9,40	10,00	12,00
Ιόνια Νησιά	9,50	13,80	10,90	19,10	17,00
Δυτική Ελλάδα	9,30	8,80	9,20	9,70	11,70
Στερεά Ελλάδα	11,70	9,20	11,90	11,80	17,00
<b>Αττική</b>	<b>7,70</b>	<b>6,70</b>	<b>7,10</b>	<b>10,70</b>	<b>14,60</b>
Πελοπόννησος	6,60	8,00	9,50	9,00	10,30
Βόρειο Αιγαίο	5,00	4,10	8,20	3,00	7,10
Νότιο Αιγαίο	14,90	12,10	16,30	15,30	20,20
Κρήτη	7,30	5,60	12,40	12,10	14,60

Πηγή : Ελληνική Στατιστική Αρχή

**Γράφημα 4. Ποσοστά Ανεργίας ανά Περιφέρεια (έτη 2007 & 2011)**



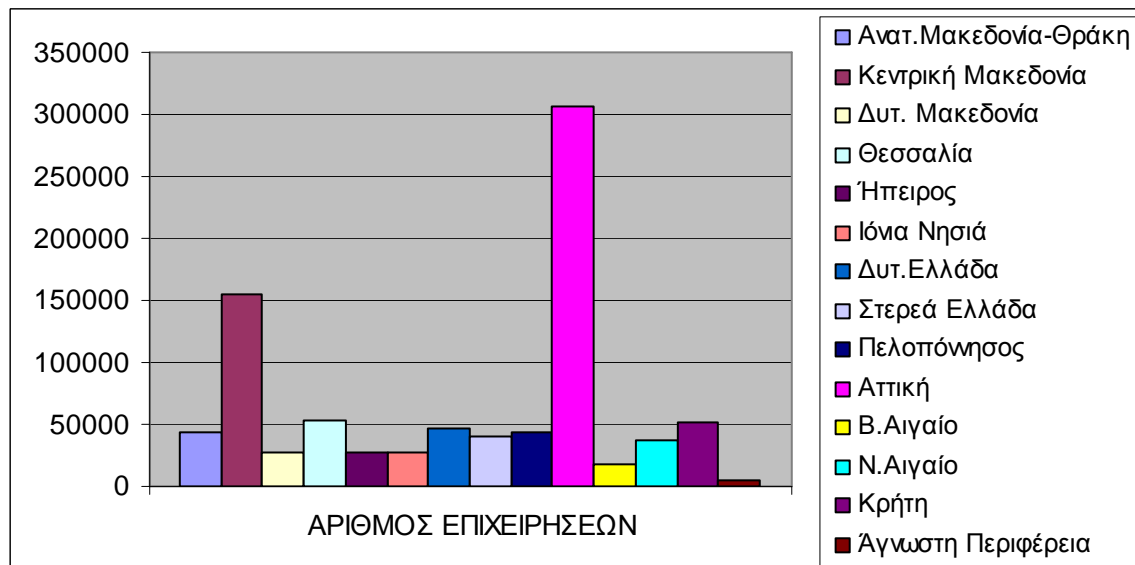
Όσον αφορά στην *απασχόληση*, παρατηρείται ότι στον πρωτογενή τομέα έχουν την πρωτοκαθεδρία Περιφέρειες όπως της Ανατολικής Μακεδονίας-Θράκης, Δυτικής Μακεδονίας, Θεσσαλίας, Κρήτης, στις οποίες κυρίως η γεωργική και κτηνοτροφική παραγωγή συνιστούν κύριους μοχλούς της οικονομίας τους, ενώ η Αττική συμμετέχει περιορισμένα μόνο σε ορισμένους κλάδους πρωτογενούς παραγωγής (π.χ. ανθοκομία, κηπουρική). Στον δευτερογενή τομέα η παρουσία των μεταποιητικών μονάδων είναι δυνατή στην Αττική (δυναμικοί είναι κλάδοι όπως οι τηλεπικοινωνίες, τρόφιμα και ποτά), χωρίς όμως να κατέχει δεσπόζουσα θέση σε σχέση με τις λοιπές Περιφέρειες. Αντιθέτως, σημαντική είναι η παρουσία βιομηχανικών μονάδων σε Περιφέρειες όπως της Κεντρικής Μακεδονίας (ιδίως το μητροπολιτικό κέντρο της Θεσσαλονίκης συγκεντρώνει το σύνολο των βιομηχανιών και βιοτεχνιών), Δυτικής Μακεδονίας (εξορυκτικές δραστηριότητες για την παραγωγή θερμοηλεκτρικής ενέργειας), Ηπείρου (μεταποιητικές μονάδες για παραγωγή τροφίμων και ποτών), Θεσσαλίας (βιομηχανίες, βιοτεχνίες και κατασκευές κυρίως στις βιομηχανικές ζώνες Λάρισας και Βόλου) και Στερεάς Ελλάδας (με μεγάλες βιομηχανίες επεξεργασίας ορυκτών πόρων π.χ. αλουμίνιο, τσιμεντοβιομηχανίες και μεταποιητικές μονάδες σε Εύβοια και Βοιωτία) (Υπουργείο Οικονομίας και Οικονομικών 2007, Κατσανέβας 2009, Λώλος 2009). Στον τριτογενή τομέα, θα λέγαμε πως η Αττική υπερισχύει κατά πολύ ιδίως στον κλάδο των επιχειρήσεων, ενώ το Ν.Αιγαίο έχει κυρίαρχη δραστηριότητα στο χώρο του τουρισμού. Στο Πίνακα 10 και Γράφημα 5 διαφαίνεται η υπερέχουσα θέση της Αττικής ως πυρήνας επιχειρηματικών δραστηριοτήτων, ενώ ακολουθεί με διαφορά η Κεντρική Μακεδονία.

**Πίνακας 10. Επιχειρήσεις και επιχειρηματικός τζίρος (2002)**

ΠΕΡΙΦΕΡΕΙΑ	ΑΡΙΘΜΟΣ ΕΠΙΧΕΙΡΗΣΕΩΝ	%	ΤΖΙΡΟΣ (εκ.ευρώ)	%
Ανατ.Μακεδονία-Θράκη	42874	4,88	7043,14	2,92
Κεντρική Μακεδονία	154290	17,55	27709,41	11,5
Δυτ. Μακεδονία	26624	3,03	2366,57	0,98
Θεσσαλία	52628	5,98	6658,06	2,76
Ήπειρος	27615	3,14	3202,27	1,33
Ιόνια Νησιά	27104	3,08	2385,35	0,99
Δυτ.Ελλάδα	46418	5,28	5845,82	2,43
Στερεά Ελλάδα	40632	4,62	4848,89	2,01
Πελοπόννησος	43707	4,97	5362	2,23
Αττική	306907	34,9	160271,54	66,53
Β.Αιγαίο	17381	1,98	1847,53	0,77
Ν.Αιγαίο	37734	4,29	4488,69	1,86
Κρήτη	51160	5,82	7735,12	3,21
Άγνωστη Περιφέρεια	4303	0,49	1120,78	0,47
ΣΥΝΟΛΟ ΕΛΛΑΔΟΣ	879377	100	240885,18	100

Πηγή: Ελληνική Στατιστική Αρχή (Μητρώα Επιχειρήσεων 2002)

**Γράφημα 5. Σύνολο Επιχειρήσεων ανά Περιφέρεια (2002)**



Όσον αφορά τον τομέα της *εκπαίδευσης και υγείας*, η Αττική συγκρινόμενη με τις άλλες Περιφέρειες, συγκεντρώνει την πλειονότητα των εκπαιδευτικών μονάδων (το 18,89% του συνόλου των σχολικών μονάδων της χώρας και συγκεκριμένα το 6,5% των Νηπιαγωγείων, το 16,5% των Δημοτικών Σχολείων, το 24,5% των Γυμνασίων και το 28,1% των Λυκείων) (Υπουργείο Οικονομίας και Οικονομικών, 2007), καθώς και των κέντρων νοσοκομειακής και ιατροφαρμακευτικής περίθαλψης.

#### **4.4. Ανάλυση S.W.O.T. για την Περιφέρεια Αττικής**

Βάσει των παραπάνω, προβαίνοντας σε μια σύντομη ανάλυση s.w.o.t. για την Περιφέρεια Αττικής, τα δυνατά της σημεία αφορούν κυρίως στην καλή γεωγραφική θέση της, την πολιτιστική της ταυτότητα, τις μεταφορές, τον τριτογενή τομέα (κυρίως επιχειρηματικές δραστηριότητες), το σύνολο των ερευνητικών και τεχνολογικών δραστηριοτήτων, το πλήθος των εκπαιδευτικών μονάδων και νοσοκομειακών κέντρων, το ειδικευμένο ανθρώπινο δυναμικό.

Αντιθέτως, αδυναμίες της Περιφέρειας συνιστούν τα περιβαλλοντικά προβλήματα, το κυκλοφοριακό πρόβλημα, η έλλειψη ζωνών πρασίνου, η ανεργία (Papadaskalopoulos, Christofakis and Polychronopoulos 2004), η γκετοποίηση του κέντρου της Αθήνας (Μπακουνάκης, 2010), προβλήματα με τον τουρισμό, οι περιορισμένες ψηφιακές υποδομές, η πτώση του κλάδου της βιομηχανίας, η πολλαπλότητα, η πολυπλοκότητα και η έλλειψη συντονισμού των διοικητικών φορέων της Αττικής.

Οι απειλές θα λέγαμε πως αφορούν κυρίως στον ανταγωνισμό με άλλες ευρωπαϊκές μητροπολιτικές περιοχές για την προσέλκυση επενδύσεων και για την τουριστική ελκυστικότητα.

Τέλος, οι ευκαιρίες που καλείται να αξιοποιήσει στο μέλλον είναι η σωστή διαχείριση των κοινοτικών πόρων για τη βελτίωση των υποδομών-μεταφορών, η ισχυροποίηση των συνεργασιών των πανεπιστημιακών και ερευνητικών κέντρων της με αντίστοιχα ευρωπαϊκά και διεθνή (Υπουργείο Οικονομίας και Οικονομικών, 2007), η αξιοποίηση της θέσης της για περαιτέρω ανάπτυξη και τη διάχυση αυτής στις γύρω περιφέρειες και σε όλο τον εθνικό χώρο και η αναβάθμιση του ρόλου της σε σχέση με άλλα ευρωπαϊκά μητροπολιτικά κέντρα.

## **Κεφάλαιο 5. Ο Αναπτυξιακός Προγραμματισμός για την Ενίσχυση του Μητροπολιτικού Χαρακτήρα της Περιφέρειας Αττικής**

### **5.1. Εισαγωγικές Παρατηρήσεις**

Μέσα από τα διάφορα προγραμματικά και νομοθετικά κείμενα, αναγνωρίζεται ο μητροπολιτικός χαρακτήρας της Αττικής και η αναγκαιότητα να αναβαθμισθεί η θέση της στον ευρωπαϊκό και διεθνή χώρο και γι' αυτό υπάρχουν ρυθμίσεις και προωθούνται δράσεις προκειμένου να δοθεί ώθηση στην Περιφέρεια Αττικής ως Μητροπολιτική Περιφέρεια.

Έτσι, το πνεύμα αναγνώρισης της δυναμικής της Μητροπολιτικής Περιφέρειας Αττικής και οι προσδοκίες που γεννώνται για αυτήν διαφαίνεται στο Περιφερειακό Επιχειρησιακό Πρόγραμμα Αττικής 2007-2013, στο Γενικό Πλαίσιο Χωροταξικού Σχεδιασμού και Αειφόρου Ανάπτυξης, στο νέο Ρυθμιστικό Σχέδιο Αττικής 2021 και στο Νόμο 3852/2010 (''Πρόγραμμα Καλλικράτης'').

### **5.2. Περιφερειακό Επιχειρησιακό Πρόγραμμα Αττικής 2007-2013**

Στο Περιφερειακό Επιχειρησιακό Πρόγραμμα Αττικής (Π.Ε.Π. Αττικής) 2007-2013 επισημαίνεται έντονα ο Μητροπολιτικός χαρακτήρας της Περιφέρειας Αττικής. Κύρια κατεύθυνση του αναπτυξιακού Προγράμματος είναι αυτή ακριβώς η προώθηση του μητροπολιτικού χαρακτήρα.

Έτσι, τονίζεται η δυναμικότητα της εξέλιξης της Αττικής σε όλα τα επίπεδα δραστηριοτήτων και το γεγονός ότι λειτουργεί ως «προωθητική δύναμη» (δεδομένων και των υφιστάμενων και των υπό δημιουργία υποδομών) θέτοντας τις προϋποθέσεις για σημαντικές διαχυτικές επιδράσεις. Δίνεται, λοιπόν, σημασία στο ότι οι αναπτυξιακές επιδράσεις της Αττικής επεκτείνονται γύρω από αυτήν και σε όλον τον εθνικό χώρο, αναδεικνύοντας της σημασίας της ως Μητροπόλεως. Υπογραμμίζεται πως η Αττική είναι μια ισχυρή ευρω-μητρόπολη με ιδιαίζουσα θέση στο ευρωπαϊκό σύστημα Μητροπόλεων.

Σε αυτό το πνεύμα ενίσχυσης του μητροπολιτικού χαρακτήρα της Αττικής κινήθηκε η αναπτυξιακή στρατηγική της Περιφέρειας Αττικής. Πιο συγκεκριμένα, ο στρατηγικός στόχος/όραμα για την Περιφέρεια Αττικής αφορά στην «ενίσχυση του διεθνούς ρόλου της Περιφέρειας ως ευρωπαϊκής Μητρόπολης στο χώρο της Νοτιοανατολικής Ευρώπης και της Μεσογείου» και με βάση αυτό το όραμα



επιδιώκεται η πραγματοποίηση μεγάλων παρεμβάσεων, πάντα με στόχο την αύξηση της ελκυστικότητας της Αττικής και ειδικότερα του πυρήνα της, την Αθήνα. Με βάση αυτό το όραμα, προέκυψαν οι Γενικοί Στόχοι για την Μητροπολιτική Αττική που είναι:

1. Η βελτίωση της ελκυστικότητας της Περιφέρειας σαν Διεθνές Επιχειρηματικό Κέντρο.
2. Η βελτίωση της ανταγωνιστικότητας της οικονομίας, μέσω της ενθάρρυνσης της καινοτομίας, επιχειρηματικότητας, έρευνας και τεχνολογίας και αξιοποίησης των νέων τεχνολογιών πληροφόρησης.
3. Η βελτίωση της ποιότητας ζωής και η προστασία του περιβάλλοντος.
4. Η δημιουργία περισσότερων και καλύτερων θέσεων εργασίας.

Επιπλέον, οι άξονες προτεραιότητας και οι ειδικοί στόχοι είναι:

1. Η Ενίσχυση υποδομών προσπελασιμότητας-ενέργειας (με ειδικότερους στόχους την αναβάθμιση/επέκταση των αστικών μεταφορών, την επέκταση-ολοκλήρωση διευρωπαϊκών δικτύων μεταφορών και ενέργειας, την ολοκλήρωση και εκσυγχρονισμό του ηλεκτρικού δικτύου).
2. Η Αειφόρος ανάπτυξη και βελτίωση της ποιότητα ζωής (με ειδικούς στόχους τη διαχείριση των υδάτινων πόρων, προστασία του θαλάσσιου περιβάλλοντος και της βιοποικιλότητας, την πρόληψη-διαχείριση φυσικών-τεχνολογικών κινδύνων, την αναβάθμιση εκπαιδευτικών, κοινωνικών, πολιτιστικοτουριστικών υποδομών και της υγείας, την παροχή ψηφιακών υπηρεσιών προς τους πολίτες).
3. Η Ενίσχυση της ανταγωνιστικότητας, της καινοτομίας και της ψηφιακής σύγκλισης (με ειδικούς στόχους την προώθηση χρήσης Τεχνολογιών Πληροφόρησης και Επικοινωνιών (Τ.Π.Ε.) σε επιχειρήσεις της Περιφέρειας και τις επενδύσεις σε επιχειρήσεις που συνδέονται με έρευνα και καινοτομία)
4. Η Αναζωογόνηση αστικών περιοχών (με ειδικό στόχο την πολεοδομική και κοινωνικοοικονομική αναζωογόνηση αστικών περιοχών με ενίσχυση του αστικού πρασίνου και ανάπτυξη πολιτιστικών, τουριστικών και επιχειρηματικών δραστηριοτήτων).

Σε αυτό το πεδίο, η Αττική σχεδιάστηκε να δεχτεί αναπτυξιακές δράσεις που θα την ενισχύσουν (προηγήθηκαν, μάλιστα, διαβουλευτικές ενέργειες π.χ. δημιουργία δικτύου φορέων-εταίρων, ερωτηματολόγια, ημερίδες προετοιμασίας, συναντήσεις εργασίας, αναπτυξιακά συνέδρια). Οι παρεμβάσεις αφορούν κυρίως το σύνολο των υποδομών και δικτύων της Αττικής για την αναβάθμιση του μητροπολιτικού της ρόλου

και γι' αυτό αξιοσημείωτα είναι τα ενταγμένα (έως και τον Μάιο του 2011) έργα όπως: ολοκλήρωση της Δυτικής Περιφερειακής Αιγιάλεω, βελτίωση της επαρχιακής οδού από τα Μέγαρα μέχρι το Αλεποχώρι, συμπληρωματικά έργα επισκευής του Λιμένα Πόρου, υδροδότηση της Σαλαμίνας μέσω διαύλου Ν. Περάμου-Φανερωμένης, κατασκευή της κεντρικής δεξαμενής ύδρευσης της Αίγινας, ολοκλήρωση εσωτερικού δικτύου αποχέτευσης Λαυρίου, τουριστική προβολή Περιφέρειας Αττικής 2007-2013, ανέγερση νέου γενικού νοσοκομείου Κυθήρων, κατασκευή πρότυπου πειραματικού παιδικού σταθμού στο Δήμο Αχαρνών, εγκατάσταση αξονικού τομογράφου στο νοσοκομείο "Σωτηρία", η κατασκευή ποδηλατοδρόμων στο Δήμο Βούλας και ανάπλαση πρασίνου, πράσινη παρέμβαση στο Ελληνικό κ.α.

### **5.3. Οι Ρυθμίσεις στο Γενικό Πλαίσιο Χωροταξικού Σχεδιασμού και Αειφόρου Ανάπτυξης**

Το Γενικό Πλαίσιο Χωροταξικού Σχεδιασμού και Αειφόρου Ανάπτυξης (Φ.Ε.Κ. 128 Α/3.07.08) προβλέπει ρυθμίσεις για την ενίσχυση του μητροπολιτικού ρόλου της Περιφέρειας Αττικής. Καταρχάς, η Αττική αναγνωρίζεται ως εθνικό μητροπολιτικό κέντρο και ως πόλος διάχυσης της αναπτυξιακής δυναμικής σε όλη την ελληνική επικράτεια. Διαπιστώνεται ότι το μητροπολιτικό συγκρότημα της Αθήνας ως κύριος εθνικός πόλος ανάπτυξης διαθέτει σημαντικές υποδομές (λιμάνι Πειραιά, αεροδρόμιο «Ελευθέριος Βενιζέλος», μεγάλοι οδικοί άξονες, σιδηροδρομικό δίκτυο, δίκτυα επικοινωνιών και ενέργειας) και στα πλαίσια της αναπτυξιακής στρατηγικής η Αττική θα ισχυροποιηθεί περαιτέρω με την προώθηση κατάλληλων παρεμβάσεων. Συγκεκριμένα:

- Προβλέπεται η εδραίωση του ρόλου της Αθήνας ως «πόλης-πύλης» και η δικτύωση της με τις ευρωπαϊκές μητροπόλεις.
  - Δίνεται σημασία στη βελτίωση της ελκυστικότητάς της, με έμφαση στο περιβάλλον της.
  - Επιδιώκεται η συγκέντρωση σύγχρονων επιχειρηματικών δραστηριοτήτων (χρηματοπιστωτικό σύστημα, ασφάλειες, ναυτιλία), η ανάδειξή της σε διεθνή κόμβο μεταφορών και εμπορίου, σε κέντρο έρευνας και τεχνολογικής ανάπτυξης, σε οικουμενική πολιτιστική μητρόπολη, σε τουριστικό πόλο διεθνούς ακτινοβολίας, σε κέντρο παροχής υπηρεσιών υγείας και σε προορισμό μεγάλων αθλητικών εκδηλώσεων.
- Για την επίτευξη των παραπάνω κατευθύνσεων προβλέπεται ότι:

- Στον τομέα των θαλάσσιων μεταφορών, επιδιώκεται η ενίσχυση του διεθνούς ρόλου των λιμένων της Αττικής με τον ενιαίο σχεδιασμό και διαχείριση του λιμενικού συστήματος της Αττικής (σταδιακή μεταφορά ακτοπολικών υπηρεσιών από τον κεντρικό λιμένα του Πειραιά στους λιμένες της Ραφήνας και του Λαυρίου).
- Για τις αεροπορικές υποδομές, προβλέπεται η ανάδειξη του αεροπορικού κόμβου της Αθήνας με ενίσχυση των υποδομών (χωρητικότητα, τεχνολογίας, τηλεπικοινωνιών, ραδιοβοηθημάτων κ.ά).
- Για τις σιδηροδρομικές υποδομές, ορίζεται η αναβάθμιση (ηλεκτροκίνηση υψηλών ταχυτήτων, διπλή γραμμή, κόμβοι, φυλασσόμενες διαβάσεις και τμήματα του δικτύου, με σύγχρονη σηματοδότηση και ευφυή σύστημα διαχείριση της κυκλοφορίας κ.ά.) του κεντρικού άξονα, του λεγόμενου ΠΑΘΕ/Π (Προμαχώνα) που διασυνδέει τα μεγάλα αστικά κέντρα της χώρας Πάτρα, Αθήνα και Θεσσαλονίκη και παρέχει σύνδεση με τον Πανευρωπαϊκό Σιδηροδρομικό Διάδρομο: Βερολίνο–Πράγα–Μπρατισλάβα–Βουδαπέστη–Κωσταντζα/Θεσσαλονίκη/Κωνσταντινούπολη. Προβλέπεται η αναβάθμιση των υπηρεσιών σιδηρόδρομου προαστιακού τύπου στη Μητροπολιτική Περιοχή της Αττικής.
- Προβλέπεται η επέκταση και πύκνωση του δικτύου του Μετρό στη Μητροπολιτική περιοχή της Αττικής.
- Για τις υποδομές επικοινωνίας και έρευνας, επιβάλλεται η αναβάθμιση όλων των υποδομών στήριξης τεχνολογιών αιχμής στον τομέα των τηλεπικοινωνιών και της πληροφορικής.
- Για τις βιομηχανικές συγκεντρώσεις στην Αττική (κυρίως στην περιοχή του Θριάσιου), προβλέπονται μέτρα εξυγίανσης των περιοχών για τη βελτίωση της ανταγωνιστικότητας και των περιβαλλοντικών επιδόσεων των μονάδων.
- Για την ενίσχυση του οικιστικού αστικού περιβάλλοντος της Αττικής, προβλέπονται μέτρα όπως η ανάδειξη της πολιτιστικής κληρονομιάς, η ανάδειξη του δημόσιου χώρου με ζώνες πρασίνου και με διαχείριση των ελεύθερων και κοινόχρηστων χώρων, η ανάπλαση υποβαθμισμένων αστικών περιοχών και ο περιορισμός της ατμοσφαιρικής ρύπανσης με μέτρα (ανανέωση του στόλου των οχημάτων και ενθάρρυνση της χρήσης καθαρών οχημάτων-περιβαλλοντικά τέλη κυκλοφορίας). Απαιτείται ακόμη, αναβάθμιση των παρεχόμενων υπηρεσιών με έμφαση στην υγεία, στη γνώση και περαιτέρω ενίσχυση της τριτοβάθμιας εκπαίδευσης.
- Τέλος, ορίζονται ειδικότερες κατευθύνσεις για τη ρύθμιση του χώρου στη Μητροπολιτική περιοχή Αττικής που αφορούν α. στη μείωση του πληθυσμού του

μητροπολιτικού κέντρου της Αθήνας, με ενίσχυση πρωτίστως της ισόρροπης περιφερειακής ανάπτυξης, με τον προσανατολισμό της αγοράς εργασίας σε επιλεγμένους κλάδους (ιδίως έρευνα και καινοτομία, υψηλή τεχνολογία, χρηματοπιστωτικό σύστημα, ναυτιλία, τουρισμό, πολιτισμό) και με την ανάπτυξη δορυφορικών αστικών κέντρων β. στην προώθηση του θεσμού της μητροπολιτικής αυτοδιοίκησης και γ. στην ενίσχυση των δράσεων βελτίωσης της ποιότητας ζωής (π.χ. περιορισμός των αστικών μετακινήσεων μέσω ενίσχυσης των εξυπηρετήσεων από το διαδίκτυο, περιορισμός των ρύπων με την καλλιέργεια της περιβαλλοντικής ευαισθησίας και την ορθολογική διαχείριση των απορριμμάτων).

#### **5.4. Οι Προβλέψεις στο νέο Ρυθμιστικό Σχέδιο Αττικής 2021**

Για την ενίσχυση της Μητροπολιτικής περιοχής της Αττικής προβλέπονται ρυθμίσεις στο νέο Ρυθμιστικό Σχέδιο Αττικής/Αθήνας 2021 (Ρ.Σ.Α.2021), του οποίου η κατάθεση θα πραγματοποιηθεί μετά το Σεπτέμβριο του 2011. Συγκεκριμένα οι τρεις στρατηγικοί στόχοι είναι: α. Οικονομική ανάπτυξη, ισόρροπη, κοινωνικά δίκαιη και περιβαλλοντικά βιώσιμη-Ενίσχυση του διεθνούς ρόλου της Αθήνας, προώθηση της καινοτομίας, βελτίωση της ανταγωνιστικότητας, β. Περιβαλλοντικά βιώσιμη χωρική ανάπτυξη (προστασία του περιβάλλοντος και της πολιτιστικής κληρονομιάς) γ. Βελτίωση της ποιότητας ζωής για όλους τους κατοίκους. Στα πλαίσια αυτών των στόχων διαμορφώνονται διάφοροι άξονες προτεραιότητας :

- *Προβολή της Πολιτιστικής ταυτότητας: «Η Αθήνα – Μεσογειακή Πρωτεύουσα αναδεικνύει τη διαχρονικότητα του πολιτισμού».*
- *Έμφαση στις πολιτικές Κοινωνικής συνοχής (Βελτίωση και ισόρροπη κατανομή του συστήματος αστικών υποδομών).*
- *Ανασυγκρότηση του Παραγωγικού Ιστού (Ενίσχυση της γεωργικής παραγωγής και Αναδιάρθρωση του δευτερογενούς και τριτογενούς τομέα παραγωγής, με έμφαση στη στήριξη της έρευνας, τη στροφή του κατασκευαστικού τομέα σε έργα αναπλάσεων).*
- *Ενδυνάμωση και Αναδιανομή των Πόρων αστικής ανάπτυξης.*
- *Ολοκλήρωση «Πράσινων τόξων» και «Οικολογικών διαδρόμων».*
- *Αστική Αναζωογόνηση (παρεμβάσεις μητροπολιτικής εμβέλειας και αναπλάσεις για την ανασυγκρότηση του υφιστάμενου αστικού ιστού).*

- *Τόνωση της Κεντρικότητας* (Προώθηση πολιτικών για την οργάνωση των κεντρικών περιοχών σε δίκτυο, με ενίσχυση της προσβασιμότητας με Μέσα Σταθερής Τροχιάς και ανάδειξη της πολυλειτουργικής φυσιογνωμίας των μητροπολιτικών κέντρων Αθήνας και Πειραιά).
- *Ενίσχυση της Βιώσιμης κινητικότητας* (Αύξηση της προσπελασιμότητας όλων των περιοχών, με έμφαση στα Μέσα Σταθερής Τροχιάς και την προσιτή σε όλους δημόσια συγκοινωνία και ενίσχυση των ήπιων μέσων μετακίνησης, όπως το ποδήλατο και το περπάτημα).

Έτσι, βάσει των παραπάνω:

1. Ενισχύεται η θέση της Μητροπολιτικής Αττικής στο σύστημα των ευρωπαϊκών και διεθνών μητροπόλεων μέσω της ανάδειξης των ισχυρών σημείων της (πολιτιστική ταυτότητα, κομβική γεωγραφική θέση, επιστημονικό δυναμικό και αξιόλογο φυσικό περιβάλλον) ώστε να επιδιώξει τα οφέλη της «Μεσογειακής Πρωτεύουσας» με συνεργασίες με μητροπόλεις στους τομείς πολιτισμού και τουρισμού.
2. Δίνεται έμφαση στο χωρικό πρότυπο της Αττικής. Συγκεκριμένα:
  - a. στις περιοχές στρατηγικής σημασίας δηλ. i) *Αναπτυξιακοί Πόλοι* (αστικά κέντρα και οι περιοχές με ισχυρό αναπτυξιακό δυναμικό που θα λειτουργήσουν ως μοχλός ανάπτυξης και βελτίωσης της ανταγωνιστικότητας της Περιφέρειας π.χ. Πόλος Αθήνας-Πειραιά με το Μητροπολιτικό Κέντρο Αθήνας-Μητροπολιτικό Κέντρο Πειραιά, την Περιοχή Λιμένος Πειραιά, τον Ελαιώνα και τις Αστικές Λεωφόρους Συγγρού, Πειραιώς, Ιερά Οδός, Πόλος Θαλάσσιου Μετώπου-Φαληρικός Όρμος έως Ελληνικό, Πόλος Βόρειου Λεκανοπεδίου, Πόλος Θριάσιου Πεδίου, Πόλος Περιοχής Αεροδρομίου). Στους αναπτυξιακούς πόλους προωθείται -με τη χρήση πολεοδομικών κινήτρων και με την κατανομή των πόρων από τα επιχειρησιακά προγράμματα- η ανάπτυξη χωρικών συμπλεγμάτων μητροπολιτικών λειτουργιών και επιχειρηματικών δραστηριοτήτων αιχμής, ανάλογα με τον κυρίαρχο προσανατολισμό του κάθε πόλου. Εξασφαλίζονται επίσης ολοκληρωμένα δίκτυα σύγχρονων υποδομών και προωθούνται δράσεις για την ανάπτυξη δικτυώσεων, με στόχο τη βελτίωση της συνέργειάς τους και τη μεγιστοποίηση της δυναμικής τους. ii) *Περιοχές Εξισορρόπησης και Συνοχής* (για τη

διασφάλιση της ισόρροπης ανάπτυξης σε όλη την Περιφέρεια π.χ. οι υποβαθμισμένες περιοχές των κέντρων, τα Δημοτικά Κέντρα των περιοχών που παρουσιάζουν σχετική υστέρηση ως προς τις υποδομές και εξυπηρετήσεις Αθήνας και Πειραιά), στις οποίες προωθείται η χωροθέτηση λειτουργιών, δημόσιας ή ιδιωτικής πρωτοβουλίας, που μπορεί να ενισχύσουν την ανάπτυξη και ελκυστικότητάς τους iii) *Περιοχές Περιβαλλοντικής Βιωσιμότητας* (για την προστασία του περιβάλλοντος και τη διασφάλιση της ποιότητας ζωής των κατοίκων της Περιφέρειας Αττικής) για τις οποίες προωθούνται προγράμματα προστασίας του φυσικού περιβάλλοντος.

b. στο οικιστικό δίκτυο που οργανώνεται σε τρία ιεραρχικά επίπεδα: Μητροπολιτικά Κέντρα, Διαδημοτικά Κέντρα Ευρείας Ακτινοβολίας, Δημοτικά Κέντρα. Για τα Μητροπολιτικά κέντρα της Αθήνας επιδιώκεται η ανάδειξη του σε κέντρο διεθνούς ακτινοβολίας, η αξιοποίηση των ιστορικών και πολιτιστικών στοιχείων του και ο καθορισμός του ως αυτοτελούς τουριστικού προορισμού ενώ για το Μητροπολιτικό Κέντρο Πειραιά, επιδιώκεται η αναβάθμισή του ως κεντρικού λιμένα και κόμβου συνδυασμένων μεταφορών μεσογειακού, διευρωπαϊκού και διεθνούς επιπέδου. Τα Διαδημοτικά Κέντρα Ευρείας Ακτινοβολίας (π.χ. Καλλιθέα, Γλυφάδα, Μαρούσι, Περιστέρι, Παλλήνη, Ραφήνα, Μέγαρα) ενισχύονται για την ανάπτυξη τους. Για τα Δημοτικά Κέντρα (έδρες καλλικρατικών δήμων) διευρύνεται η ακτίνα γεωγραφικής επιρροής τους, ώστε να αποτελέσουν τοπικούς μοχλούς ανάπτυξης.

3. Προβλέπεται η προστασία και αναβάθμιση του περιβάλλοντος της Περιφέρειας: Δημιουργείται δίκτυο προστατευόμενων φυσικών περιοχών-βιότοπων, ειδική μέριμνα δίνεται στην ολοκλήρωση του προγράμματος προστασίας των ορεινών όγκων (επικαιροποίηση του προστατευτικού καθεστώτος του ορεινού όγκου Αιγάλεω – Ποικίλου Όρους – Λίμνης Ρειτών/Κουμουνδούρου και ο χαρακτηρισμός της περιοχής ως Περιφερειακό Πάρκο), για την διαχείριση του δικτύου προστατευόμενων φυσικών περιοχών/βιότοπων της Αττικής, προβλέπεται η ίδρυση Φορέα Διαχείρισης Προστατευόμενων Περιοχών/Βιότοπων Αττικής, προωθείται η δημιουργία μητροπολιτικών πάρκων, προβλέπονται βιολογικές καλλιέργειες και μέτρα για τη διαχείριση των

υδάτων (π.χ. πρόγραμμα προστασίας και αποκατάστασης υδάτων Αττικής, μέτρα εξοικονόμησης και επαναχρησιμοποίησης υδάτων όπως δεξαμενές νερού κάτω από κοινόχρηστους χώρους και αυλές σχολείων, έλεγχος γεωτρήσεων, αντιπλημμυρικά έργα), πρόγραμμα για τον προσδιορισμό των εκπομπών αερίων ρύπων (γι' αυτό επανασχεδιάζεται το Εθνικό Δίκτυο Παρακολούθησης Ατμοσφαιρικής ρύπανσης), προωθείται πρόγραμμα στρατηγικής χαρτογράφησης θορύβου στην Αθήνα (π.χ. χαρακτηρισμός ήσυχων περιοχών), προωθείται η χωροθέτηση λειτουργιών για τη διαχείριση εκτάκτων αναγκών και φυσικών-τεχνολογικών καταστροφών, προβλέπονται ζώνες προστασίας δασικών εκτάσεων. Για την κλιματική αλλαγή, ορίζεται ότι απαιτείται η τήρηση των δεσμεύσεων της χώρας.

4. Δίνεται έμφαση στον πολιτισμό και στο Αττικό Τοπίο: δημιουργείται ένα σημαντικό πλέγμα πολιτιστικών χώρων, με επαναχρήσεις χώρων, προωθούνται μελέτες για την προστασία και ανάδειξη των ιστορικών κέντρων της Αττικής, προωθείται η ανάδειξη των μνημείων και αρχαιολογικών χώρων, διαμορφώνονται νέες «πολιτιστικές διαδρομές» (π.χ. Σύνδεση Νέου Μουσείου Ακροπόλεως με Εθνικό Αρχαιολογικό Μουσείο, μέσω της Πανεπιστημίου, Σύνδεση Κεραμικού με Ακαδημία Πλάτωνος και Λόφο Ιππείου Κολωνού, μέσω του ζεύγους Σαλαμίνας/Πλαταιών). Ενισχύονται οι τομείς παραγωγής: Για τον πρωτογενή, προωθούνται δραστηριότητες αγροτουρισμού, αγροβιοτεχνίας και οικοτουρισμού. Για το δευτερογενή και τριτογενή, οργανώνονται οι μεταποιητικές δραστηριότητες και οι Υποδοχείς (προωθείται η πολεοδομία των ήδη θεσμοθετημένων Υποδοχέων μεταποιητικών-επιχειρηματικών δραστηριοτήτων (ΒΙΠΑ-ΒΙΟΠΑ)), επιδιώκεται η οργανωμένη ανάπτυξη των επιχειρηματικών-μεταποιητικών Υποδοχέων με φορέα διαχείρισης, τα ΒΙΠΑ-ΒΙΟΠΑ χαρακτηρίζονται ως Περιοχές Περιβαλλοντικής Εξυγίανσης και σε αυτές προωθούνται προγράμματα εκσυγχρονισμού), οργανώνονται οι δραστηριότητες χονδρεμπορίου (Ζώνες Χονδρεμπορίου μικρής κλίμακας, Εμπορευματικά Πάρκα μεσαίας κλίμακας, Εμπορευματικά Πάρκα μεγάλης κλίμακας), ενώ στον τομέα του τουρισμού ενδυναμώνεται η ελκυστικότητα της Αθήνας/Αττικής ως τουριστικού προορισμού διεθνούς ακτινοβολίας και ενισχύεται η τουριστική έλξη της Αττικής ως αυτόνομου προορισμού αστικού τουρισμού σύντομης διάρκειας (city break). Άλλα μέτρα αφορούν τον εκσυγχρονισμό των καταλυμάτων, την οργάνωση του αθλητισμού με διεύρυνση

των δυνατοτήτων αναψυχής και την αξιοποίηση των ολυμπιακών εγκαταστάσεων για μεγάλες διοργανώσεις.

5. Αναβαθμίζεται το σύστημα των Μεταφορών με έμφαση στην εξυπηρέτηση με τα δίκτυα των Μέσων Σταθερής Τροχιάς.
6. Προβλέπεται η δημιουργία Τεχνολογικών Πάρκων (π.χ. στα Μέγαρα) με ερευνητικές και εκπαιδευτικές δραστηριότητες και με επιχειρηματικές αγροτουριστικές μονάδες προώθησης αγροτικών προϊόντων.
7. Για την πολεοδομική ανασυγκρότηση, επικέντρωση υπάρχει στις αστικές αναπλάσεις και στο σχεδιασμό πλέγματος πρασίνου.
8. Ειδικώς για τις Μητροπολιτικές παρεμβάσεις: βασικός στόχος είναι η εξισορρόπηση μεταξύ της έκτασης που αποδίδεται σε δόμηση και εκμετάλλευση και της προστασίας των αδόμητων εκτάσεων, οι οποίες διαφυλάσσονται ως περιβαλλοντικό απόθεμα στην Αττική. Προβλέπεται η αναβάθμιση αυτών μέσω φυτεύσεων, εξυγίανσης εδαφών, ανάδειξης των δασών. Δίνεται έμφαση στην περιοχή του Ελαιώνα, με την ενίσχυση της μεταποιητικής δραστηριότητας, με την ανάδειξη του σε περιοχή στρατηγικής σημασίας για την αναπτυξιακή δυναμική και ανταγωνιστικότητα της Περιφέρειας, ώστε να λειτουργήσει ως υποδοχέας καινοτομίας (με βελτίωση των όρων εγκατάστασης και λειτουργίας βασικών μητροπολιτικών λειτουργιών για τις οποίες ο Ελαιώνας λειτουργεί ως κύριος Υποδοχέας, όπως ο Νέος Κεντρικός Σταθμός των ΚΤΕΛ και το Νέο Συγκοινωνιακό Κέντρο, αμαξοστάσια Μετρό, Τρόλεϋ-Λεωφορείων, η Κεντρική Αγορά Αθηνών, ο Σταθμός Μεταφόρτωσης Απορριμμάτων, με επανεξέταση του προγράμματος μετεγκατάστασης του γηπέδου του Παναθηναϊκού, με στόχο την απελευθέρωση του γηπέδου). Επιπλέον, επιδιώκεται η ανασυγκρότηση των Κέντρων της Αθήνας και Πειραιά με την οργάνωση και επέκταση των συγκεντρώσεων γραφείων στρατηγικής σημασίας, με την ενίσχυση επιχειρήσεων και προστασία του κτιριακού αποθέματος. Επιδιώκεται η πολεοδομική αναβάθμιση στη λιμενοβιομηχανική ζώνη Δραπετσώνας-Κερατσινίου και η ανάπλαση των προσφυγικών πολυκατοικιών της Λεωφόρου Αλεξάνδρας. Εστίαση και στο σχεδιασμό και διαχείριση των αστικών και περιαστικών Μητροπολιτικών Πάρκων (π.χ. Μητροπολιτικό Πάρκο Ελληνικού, που αναπτύσσεται ως Μητροπολιτικό Πάρκο πρασίνου με χρήσεις αθλητισμού, αναψυχής, πολιτισμού, π.χ. Μητροπολιτικό Πάρκο Τουρκοβουνίων-Αττικό



Άλσος, όπου προωθείται η οργάνωση των εκτάσεων πρασίνου για δασική αναφυγή και η αποκατάσταση των λατομείων της περιοχής).

Σε αυτό που, τέλος, πρέπει να δοθεί βαρύτητα είναι ότι πέραν όλων αυτών των παρεμβάσεων με στόχο την ενίσχυση της Μητροπολιτικής Περιφέρειας Αττικής, σημασία έχει και η στάση των πολιτών της Περιφέρειας. Κανένα σχεδιασμός δεν έχει το αναμενόμενο αποτέλεσμα αν παραβλεφθεί το ατομιστικό στοιχείο (Στεφάνου, 2001). Συνεπώς, η Περιφέρεια οφείλει να προβεί σε δράσεις διαπαιδαγώγησης-ευαισθητοποίησης των πολιτών, ώστε να αποδεχτούν τη μητροπολιτική θέση της Αττικής και να συμμετέχουν στις προσπάθειες που καταβάλλονται για την ανάδειξη της (π.χ. καμπάνιες, ημερίδες).

### **5.5.Οι “Καλλικρατικές” Ρυθμίσεις**

Με το Νόμο 3852/2010 «Νέα Αρχιτεκτονική της Αυτοδιοίκησης και της Αποκεντρωμένης Διοίκησης-Πρόγραμμα Καλλικράτης», υπάρχουν ριζικές αλλαγές στην Αποκεντρωμένη Διοίκηση και την Τοπική Αυτοδιοίκηση. Μέχρι τώρα οι Περιφέρειες συνιστούσαν δευτεροβάθμιους οργανισμούς αποκεντρωμένης διοικήσεως και οι Νομοί πρωτοβάθμιες μονάδες αποκέντρωσης (Δαγτόγλου, 1997), ενώ στην Τοπική Αυτοδιοίκηση ορίζονταν οι Οργανισμοί α΄ βαθμού (Δήμοι-Κοινότητες) και β΄ βαθμού (Νομαρχιακές Αυτοδιοικήσεις). Πλέον, με τον καλλικρατικό νόμο, καταργούνται οι νομαρχιακές αυτοδιοικήσεις και οι Περιφέρειες θεωρούνται β΄ βαθμός τοπικής αυτοδιοίκησης.

Με τον Νόμο Καλλικράτη καθιερώνεται για πρώτη φορά ρητώς μητροπολιτική αυτοδιοίκηση σε επίπεδο Περιφέρειας. Έτσι, για την Περιφέρεια Αττικής γίνονται ειδικές ρυθμίσεις που αποδεικνύουν την καλλικρατική αναγνώριση του μητροπολιτικού χαρακτήρα της Αττικής. Αυτό το μητροπολιτικό επίπεδο διακυβέρνησης αποσκοπεί στη βελτίωση της ποιότητας ζωής και του περιβάλλοντος και στην βιώσιμη ανάπτυξη της μητροπολιτικής περιοχής.

Έτσι, πέραν των αρμοδιοτήτων που παρέχονται σε όλες τις Περιφέρειες (άρθρο 186), στην Μητροπολιτική Περιφέρεια Αττικής αποδίδονται πρόσθετες μητροπολιτικές αρμοδιότητες.

Στο άρθρο 210 του Νόμου, οι μητροπολιτικές λειτουργίες αφορούν στο περιβάλλον και την ποιότητα ζωής (σχεδιασμός διαχείρισης στερεών αποβλήτων σε επίπεδο Περιφέρειας, σχέδια για την αντιμετώπιση της ατμοσφαιρικής ρύπανσης και θορύβου, διαχείριση του μητροπολιτικού χαρακτήρα πάρκων και χώρων πρασίνου κα.),

στο χωρικό σχεδιασμό και τις αστικές αναπλάσεις (προώθηση προγραμμάτων μητροπολιτικής σημασίας κ.α.), στις μεταφορές και συγκοινωνίες (κατασκευή συγκοινωνιακών έργων μητροπολιτικού επιπέδου κ.α.) και στην πολιτική προστασία και ασφάλεια (συγκρότηση συντονιστικού μητροπολιτικού οργάνου για την αντιμετώπιση εκτάκτων αναγκών κ.α.).

Στο άρθρο 211 προβλέπεται η σύσταση ειδικού διαβαθμικού συνδέσμου, όπου συμμετέχει η μητροπολιτική περιφέρεια Αττικής, με σκοπό τη διαχείριση των στερεών αποβλήτων της.

Τέλος, στο άρθρο 212 προβλέπονται στην Αττική έως και τέσσερις μητροπολιτικές επιτροπές για την προετοιμασία, τον έλεγχο και συντονισμό δράσεων μητροπολιτικού χαρακτήρα.

## Συμπεράσματα

Από τις αναλύσεις που προηγήθηκαν μπορούμε να εξάγουμε ορισμένα βασικά συμπεράσματα, τα οποία αποτυπώνονται ως εξής:

- Στις σύγχρονες συνθήκες της παγκοσμιοποιημένης οικονομίας και στις συνθήκες ευρωπαϊκής σύγκλισης, η περιφερειακή ανάπτυξη και ο ρόλος της περιφέρειας στα πλαίσια του πολιτικού αναπτυξιακού μοντέλου είναι ζήτημα ιδιαίτερης σπουδαιότητας.
- Το πολιτικό μοντέλο ανάπτυξης παραμένει ακόμη και σήμερα ένα ισχυρό μοντέλο περιφερειακής αναπτυξιακής δράσης που υποστηρίζεται διεθνώς και από την Ευρωπαϊκή Ένωση αλλά και από τη χώρα μας.
- Η στρατηγική της Ε.Ε. για τους πόλους ανάπτυξης δεν είναι ενιαία αλλά εκφράζεται με επιμέρους ευρωπαϊκές πολιτικές (π.χ. πολιτική για την αστική ανάπτυξη, βιομηχανική πολιτική και ενδυνάμωση επιχειρήσεων, πολιτική για έρευνα και τεχνολογία, πολιτική μεταφορών).
- Κάθε Μητροπολιτική Περιφέρεια, ως ειδική μορφή πολιτικής συγκέντρωσης, οφείλει μέσα από έναν σωστά δομημένο αναπτυξιακό σχεδιασμό να κινητοποιηθεί και να άρει όλα τα εμπόδια για την υλοποίηση των προτεραιοτήτων και την επιτυχία των σκοπών της.
- Η Περιφέρεια Αττικής συνιστά μια Μητροπολιτική Περιφέρεια στην οποία δεν λείπουν οι προδιαγραφές και έχουν δημιουργηθεί οι απαραίτητες βάσεις ώστε να αναπτύξει ακόμη περισσότερο το μητροπολιτικό της ρόλο.
- Σημαντικά έργα και δράσεις έχουν ξεκινήσει ή ολοκληρώνονται για να υλοποιήσουν τους στόχους και τις στρατηγικές κατευθυντήριες γραμμές που χαραχτήκαν μέσα από βασικά αναπτυξιακά σχέδια.
- Η δημιουργία ενός γενικού σύγχρονου πλαισίου υποδομών, οι επενδύσεις, η προώθηση της επιχειρηματικότητας και όλων των παραγωγικών τομέων, ο εκσυγχρονισμός των υπηρεσιών και οι παρεμβάσεις σε όλες τις δυνατές μορφές ανάπτυξης είναι γεγονός. Με τις παρεμβάσεις ενίσχυσης, ο αναπτυξιακός πόλος της Αθήνας διαθέτει γερές βάσεις παρά τις όποιες αδυναμίες για να ασκήσει αναπτυξιακές επιρροές προς την περιβάλλουσα περιφέρεια και προς όλες τις άλλες.
- Οι καταγεγραμμένες προσδοκίες για την αναβάθμιση της μητροπολιτικής θέσης της Αττικής, όπως διαφαίνονται στο Γενικό Πλαίσιο Χωροταξικού Σχεδιασμού

και Αειφόρου Ανάπτυξης, στο νέο Ρυθμιστικό Σχέδιο Αττικής 2021 (με ακόμη πιο λεπτομερείς ρυθμίσεις), καθώς και στο Π.Ε.Π. Αττικής 2007-2013, δεν μένει παρά να καρποφορήσουν. Πράγματι, δίνονται λύσεις σε προβλήματα της Αττικής, καθώς είναι σημαντικό ότι προωθούνται αναπλάσεις και μεγάλα έργα υποδομής, βελτιώνονται οι μεταφορές, προωθούνται οι επιχειρηματικές δραστηριότητες και η δημιουργία μεγάλων εμπορικών κέντρων. Το μοναδικό μειονέκτημα στις ρυθμίσεις σχετίζεται με την ελάχιστη αναφορά στο θέμα της κλιματικής αλλαγής και στον τρόπο μετατροπής των απορριμμάτων σε ανακυκλώσιμα υλικά.

- Τροχοπέδη στην ενίσχυση του μητροπολιτικού χαρακτήρα της Αττικής συνιστά ο κατακερματισμός και το πλήθος των διοικητικών μονάδων, καθώς και οι αλληλοεπικαλύψεις και ασυντόνιστες αρμοδιότητες τους.
- Ωστόσο, οι γενικότερες προβλέψεις του Καλλικράτη για την ενίσχυση της Μητροπολιτικής Περιφέρειας Αττικής, αποτελούν αντικείμενο αξιοποίησης στο άμεσο μέλλον, παράλληλα με την προώθηση ενός συστηματικού και ολοκληρωμένου αναπτυξιακού σχεδιασμού για τις μητροπολιτικές συγκεντρώσεις της χώρας.
- Στην Δ΄ Προγραμματική Περίοδο θα λέγαμε ότι δημιουργείται πρόσφορο έδαφος, παρά τις δυσμενείς οικονομικές συγκυρίες, για να αξιοποιήσει η Αττική όσο το δυνατό καλύτερα τους κοινοτικούς και εθνικούς πόρους για την ολοκλήρωση των απαραίτητων αναπτυξιακών δράσεων-παρεμβάσεων που έχουν σχεδιαστεί για την Αττική.

Ολοκληρώνοντας, θα μπορούσε να ειπωθεί πως η Αττική μπορεί και πρέπει να λειτουργήσει ως μια προωθητική δύναμη και ως πόλος έλξης διαφόρων δραστηριοτήτων που θα αναδείξουν ακόμη περισσότερο το μεσογειακό, ευρωπαϊκό και διεθνή μητροπολιτικό της ρόλο. Ξεπερνώντας, λοιπόν, τα όποια προβλήματα και εκμεταλλευόμενη τα δυνατά της σημεία και τις ευκαιρίες, είναι επιτεύξιμο το στρατηγικό όραμα για την Περιφέρεια Αττικής, καθώς λειτουργώντας ως μοχλός ανάπτυξης έχει τις προοπτικές και τις βάσεις για να αναβαθμιστεί σε ένα πρότυπο υψηλών προδιαγραφών και πολυδιάστατης μορφής (επιχειρηματικό, εμπορικό, τουριστικό, αθλητικό, πολιτισμικό, ψηφιακό, κοινωνικών και άλλων υπηρεσιών μητροπολιτικό κέντρο).

## ΒΙΒΛΙΟΓΡΑΦΙΑ

### Ελληνική

Barquero, V.A. (1991). *Τοπική Ανάπτυξη, Μία στρατηγική για τη δημιουργία απασχόλησης*. Αθήνα: Παπαζήσης.

Δαγτόγλου, Π. (1997). *Γενικό Διοικητικό Δίκαιο*. 2<sup>η</sup> εκδ. Αθήνα-Κομοτηνή: Σάκκουλας.

Ελληνική Στατιστική Αρχή. (2002). *Μητρώα Επιχειρήσεων*. Αθήνα: ΕΛ.ΣΤΑΤ.

Ελληνική Στατιστική Αρχή. (2007-2011). *Ποσοστά Ανεργίας ανά Περιφέρεια*. Αθήνα: ΕΛ.ΣΤΑΤ.

Ελληνική Στατιστική Αρχή. (2008 και 2009). *Ακαθάριστο Εγχώριο Προϊόν ανά Περιφέρεια*. Αθήνα: ΕΛ.ΣΤΑΤ.

Ελληνική Στατιστική Αρχή. (2008 και 2009). *Κατά Κεφαλήν Ακαθάριστο Εγχώριο Προϊόν ανά Περιφέρεια*. Αθήνα: ΕΛ.ΣΤΑΤ.

Ελληνική Στατιστική Αρχή. (2011). *Απογραφή Πληθυσμού*. Αθήνα: ΕΛ.ΣΤΑΤ.

Ευρωπαϊκή Επιτροπή. (2001). *Λευκή Βίβλος «Η ευρωπαϊκή πολιτική μεταφορών με ορίζοντα το έτος 2010: η ώρα των επιλογών» (COM 2001/370)*. Βρυξέλλες.

Ευρωπαϊκή Επιτροπή. (2002). *Ανακοίνωση της Επιτροπής στο Συμβούλιο, στο Ευρωπαϊκό Κοινοβούλιο, στην οικονομική και κοινωνική Επιτροπή και στην Επιτροπή των περιφερειών. Το σχέδιο δράσης της Ευρωπαϊκής Επιτροπής για τις δεξιότητες και την κινητικότητα (COM 2002/72)*. Βρυξέλλες.

Κανελλόπουλος, Π. (1999). *Το Δίκαιο της Ευρωπαϊκής Ένωσης*. Αθήνα-Κομοτηνή: Σάκκουλας.

Καπαράκης, Α. (2010). *Βασικές Πτυχές του Ευρωπαϊκού Προγράμματος Jessica*, διαθέσιμο στο: <http://www.solon.org.gr/index.php/endiadimosiogr/114-endiaferontagiadimosiografous/1745-jessica-imerida.html> [πρόσβαση: 20-07-2011].

Κατσανέβας, Θ. (2009). *Η Οικονομία και η Απασχόληση στις 13 Ελληνικές Περιφέρειες και Περιφερειακή Πολιτική*. Αθήνα: Σταμούλης.

Κομνηνός, Ν. (1993). *Τεχνοπόλεις και Στρατηγικές Ανάπτυξης στην Ευρώπη*. Αθήνα: Gutenberg.

Κόνσολας, Ν. (1997). *Σύγχρονη Περιφερειακή Οικονομική Πολιτική*. Αθήνα: Παπαζήσης.

Λύκος, Μ. (2006). Το Μητροπολιτικό όριο στην Ελλάδα με γνώμονα τη διεθνή εμπειρία. *Αειχώρος* 5 (2), σσ. 26-45.

- Λώλος, Σ. (2009). *Ελληνικές Περιφέρειες. Οικονομική Σύγκλιση και Συνοχή*. Αθήνα: Gutenberg.
- Μπακουνάκης, Ν. (2010). *Το γκέτο της Αθήνας*, διαθέσιμο στο: <http://www.tovima.gr/opinions/article/?aid=344631> [πρόσβαση: 03-09-2011].
- Οικονόμου, Δ. (2000). *Ο διεθνής μητροπολιτικός ρόλος της Αθήνας και της Θεσσαλονίκης και ο νέος Ευρωπαϊκός χώρος*. Αθήνα: Θεμέλιο.
- Παπαδασκαλόπουλος, Α. (2008). *Πρότυπα και Πολιτικές Περιφερειακής Ανάπτυξης*. 2<sup>η</sup> εκδ. Αθήνα: Διόνικος.
- Παπαδασκαλόπουλος, Α. και Χριστοφάκης, Μ. (2009). *Περιφερειακός Προγραμματισμός*. 2<sup>η</sup> εκδ. Αθήνα: Παπαζήσης.
- Πετράκος, Γ. και Ψυχάρης, Γ. (2004). *Περιφερειακή Ανάπτυξη στην Ελλάδα*. Αθήνα: Κριτική.
- Πολύζος, Σ. (2011). *Περιφερειακή Ανάπτυξη*. Αθήνα: Κριτική.
- Ρόκος, Δ. (2003). *Από την βιώσιμη ή αειφόρο ανάπτυξη στην αξιοβίωτη ολοκληρωμένη ανάπτυξη*. Αθήνα: Λιβάνης.
- Στεφάνου, Ι. (2001). *Η Φυσιογνωμία της Ελληνικής Πόλης*. Αθήνα: Εργαστήριο Πολεοδομικής Σύνοψης Εθνικού Μετσόβειου Πολυτεχνείου.
- Υπουργείο Εσωτερικών, Αποκέντρωσης και Ηλεκτρονικής Διακυβέρνησης. (2010). *Νόμος 3852/2010 (ΦΕΚ Α 87/7.6.2010) «Νέα Αρχιτεκτονική της Αυτοδιοίκησης και της Αποκεντρωμένης Διοίκησης-Πρόγραμμα Καλλικράτης»*. Αθήνα.
- Υπουργείο Οικονομίας και Οικονομικών. (1999). *Αναπτυξιακό Σχέδιο 2000-2006*. Αθήνα.
- Υπουργείο Οικονομίας και Οικονομικών, Γενική Γραμματεία Επενδύσεων και Ανάπτυξης. (2007). *Εθνικό Στρατηγικό Σχέδιο Αναφοράς 2007-2013*. Αθήνα.
- Υπουργείο Οικονομίας και Οικονομικών, Ενδιάμεση Διαχειριστική Αρχή Περιφέρειας Αττικής. (2007). *Περιφερειακό Επιχειρησιακό Πρόγραμμα Αττικής 2007-2013*. Αθήνα.
- Υπουργείο Περιβάλλοντος Χωροταξίας και Δημοσίων Έργων. (2008). *Γενικό Πλαίσιο Χωροταξικού Σχεδιασμού και Αειφόρου Ανάπτυξης*. Αθήνα.
- Υπουργείο Περιβάλλοντος, Ενέργειας και Κλιματικής Αλλαγής, Οργανισμός Ρυθμιστικού Σχεδίου και Προστασίας Περιβάλλοντος Αθήνας. (2011). *Ρυθμιστικό Σχέδιο Αθήνας 2021*. Αθήνα.
- Χριστοφάκης, Μ. (2001). *Τοπική Ανάπτυξη και Περιφερειακή Πολιτική*. Αθήνα: Παπαζήσης.

## Ξενόγλωσση

Adams-Kane, J. and Lim, J. (2011). *Growth Poles and Multipolarity*, available at: [http://www-wds.worldbank.org/external/default/WDSContentServer/WDSP/IB/2011/06/29/000158349\\_20110629101917/Rendered/PDF/WPS5712.pdf](http://www-wds.worldbank.org/external/default/WDSContentServer/WDSP/IB/2011/06/29/000158349_20110629101917/Rendered/PDF/WPS5712.pdf) [accessed in: 10-09-2011].

Administracion Local de la Comunidad de Madrid. (2003). *Areas y Entidades Metropolitanas, Ley 2/2003* available at : <http://www.madrid.org/wleg/servlet/Servidor?opcion=VerHtml&nmnorma=1709&cdestado=P> [accessed in: 13-08-2011].

Ball, P. (2010). *Science Parks-The next generation*, available at: <http://www.worldfinancialreview.com/?p=512> [accessed in: 05-08-2011].

Benko, G. (1991). *Geographie des Technopoles*. Paris: Masson.

Boudeville, J. (1966). *Problems of Regional Economic Planning*. Edinburgh: Edinburgh University Press.

Buttler, F. (1975). *Growth pole Theory and Economic Development*. Portsmouth: Lexington Books.

Christofakis, M. and Papadaskalopoulos, A. (2011). The Growth Poles Strategy in Regional Planning: The Recent Experience of Greece, *Theoretical and Empirical Researches in Urban Management* 6 (2), pp. 5-20.

Conroy, M.E. (1973). On the Rejection of Growth Center Policy in Latin American Regional Development Planning. *Land Economics* 49 (1), pp. 371-380.

Darwent, D.F. (1969). Growth Poles and Growth Centers in regional planning-a review. *Environment and Planning* 1(1), pp. 5-32.

Dupuy, G. and Prud'homme, R. (2011). *Développement urbain : les nouvelles contraintes*, available at : <http://www.institut.veolia.org/fr/cahiers/developpement-urbain/services-veolia/etalement-urbain/mesure-urbanisation/unite-urbaine.aspx> [accessed in: 10-09-2011].

Erdilek, A. (2011). *Cities are economic growth poles*, available at: <http://www.todayszaman.com/columnist-240095-cities-are-economic-growth-poles-2.html> [accessed in: 10-09-2011].

European Commission. (1999a). *European Spatial Development Perspective*, available at: [http://ec.europa.eu/regional\\_policy/sources/docoffic/official/reports/som\\_en.htm](http://ec.europa.eu/regional_policy/sources/docoffic/official/reports/som_en.htm) [accessed in: 11-09-2011].

European Commission. (1999b). *Sustainable Urban Development in the European Union: A Framework for Action*, available at: [http://ec.europa.eu/regional\\_policy/sources/docoffic/official/communic/caud/caud\\_en.htm](http://ec.europa.eu/regional_policy/sources/docoffic/official/communic/caud/caud_en.htm) [accessed in: 17-07-2011].

European Commission. (2007). *Mid-term review of industrial policy. A contribution to the EU's Growth and Jobs Strategy*, available at: <http://eur-lex.europa.eu/LexUriServ/LexUriServ.do?uri=COM:2007:0374:FIN:en:PDF> [accessed in 20-07-2011].

European Commission. (2009). *Promoting Sustainable Urban Development in Europe - Achievements and Opportunities*, available at: [http://ec.europa.eu/regional\\_policy/themes/urban/publications\\_en.htm](http://ec.europa.eu/regional_policy/themes/urban/publications_en.htm) [accessed in 17-07-2011].

European Commission. (2010). *Communication from the Commission (COM 2010/553) to the European Parliament, the Council, the European Economic and Social Committee and the Committee of the Regions, Regional Policy contributing to smart growth in Europe 2020*. Brussels.

Garofoli, G. (2002). Local Development in Europe: Theoretical models and International comparisons. *European Urban and Regional Studies* 9 (3), pp. 93-120.

Gouttebel, J.Y. (2001). *Strategies de developpement territorial*. Paris: Economica.

Governo de Portugal. (2003). *Regime das Areas Metropolitanas, Lei 10/2003* available at: [http://www.portugal.gov.pt/pt/GC15/Governo/Ministerios/MCOTA/Documentos/Pages/20031513\\_MCOTA\\_Doc\\_Areas\\_Metropolitanas.aspx](http://www.portugal.gov.pt/pt/GC15/Governo/Ministerios/MCOTA/Documentos/Pages/20031513_MCOTA_Doc_Areas_Metropolitanas.aspx) [accessed in 28-08-2011].

Helmets, C. (2011). *What makes science parks successful?*, available at: <http://www.universityworldnews.com/article.php?story=2011050709095848> [accessed in: 11-08-2011].

Hewings, G. (1977). *Regional Industrial Analysis Development*. London: Metbuen and Co Ltd.

Konsolas, N., Papadaskalopoulos, A. and Plaskovitis, I. (2002). *Regional Development in Greece*. Berlin: Springer.

Leone, A. (2009). *Le citta metropolitane in Italia. Gli aspetti procedurali, funzioni e obiettivi*, available at: <http://www.unideadicitta.it/articoli-unidea-di-citta/41-settembre-2009/74-le-citta-metropolitane-in-italia-gli-aspetti-procedurali-funzioni-e-obiettivi-.html> [accessed in: 18-08-2011].

Nordic Centre for Spatial Development. (2003). *The Role, Specific Situation and Potentials of Urban Areas as Nodes in Polycentric Development. Second Interim. European Spatial Planning Observation Network (ESPON)*. Stockholm.

Papadaskalopoulos, A., Christofakis, M. and Polychronopoulos, G. (2004). Alternative Scenarios on Metropolitan Organisation and Governance: the case of Athens. *Archives of Economic History* 16 ( 2), pp. 23-43.



Parr, J. (1999). Growth Poles Strategies in Regional Economic Planning: A Retrospective View. Part 1. Origins and Advocacy. *Urban Studies* **36** (7), pp. 1195-1215.

Perroux, F. (1950). Economic Space, Theory and Applications. *Quarterly Journal of Economics* **64** (1), pp. 89-104.

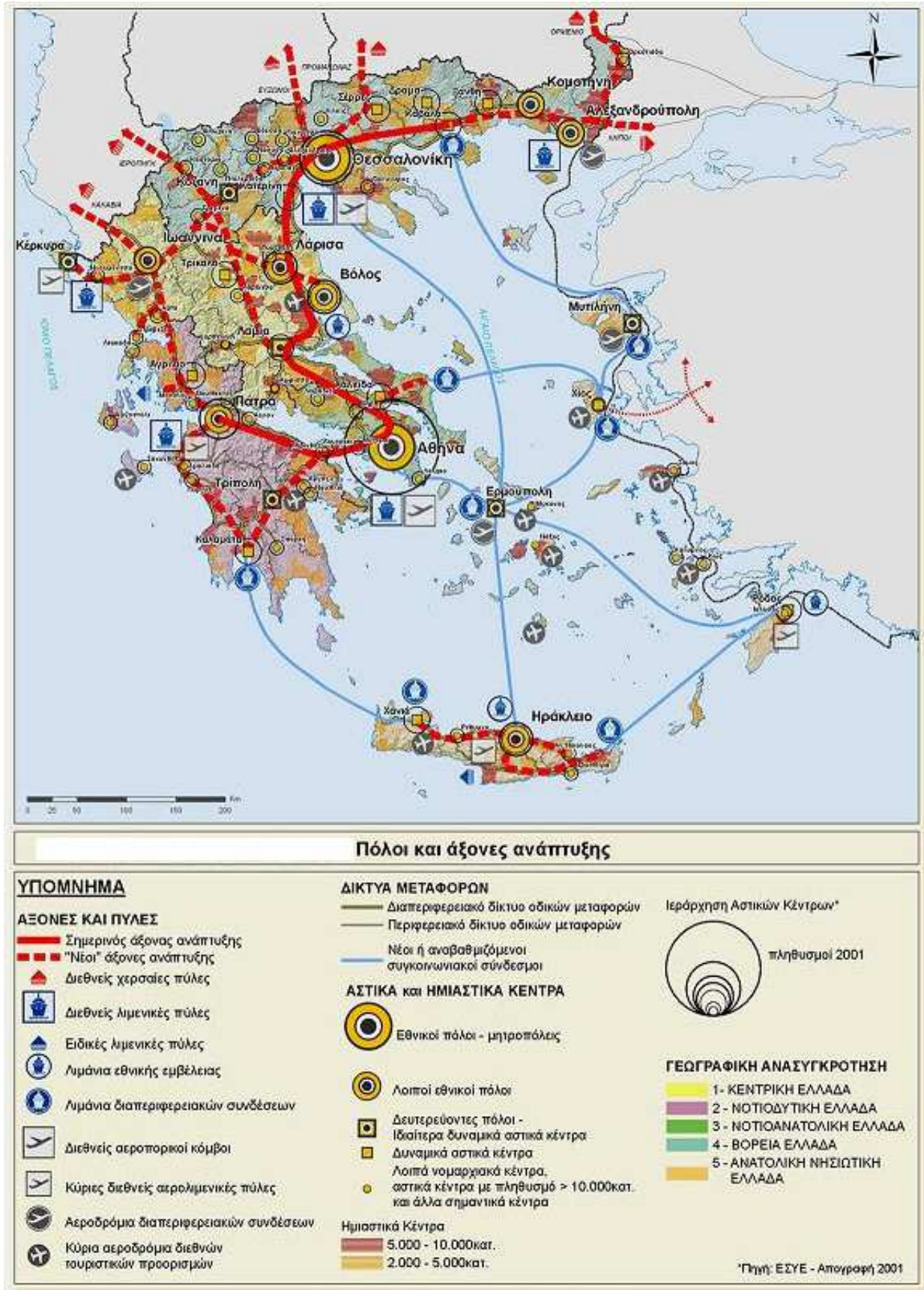
Romer, P. (1990). Endogenous Technological Change. *Journal of Political Economy* **98** (5), pp. 71-102.

Scott, A. (1993). *Tecnopolis : high-technology industry and regional development in southern California*. Berkeley: University of California Press.

Sonn, J.W. (2007). Insulation with solidarity as a political condition for implementation of polarized development strategy: the South Korean experience and its theoretical implications. *Journal of international Planning Studies* **12** (3), pp. 221-240.

## **ΠΑΡΑΡΤΗΜΑΤΑ**

## ΠΑΡΑΡΤΗΜΑ 1. Πόλοι και Άξονες Ανάπτυξης στην Ελλάδα

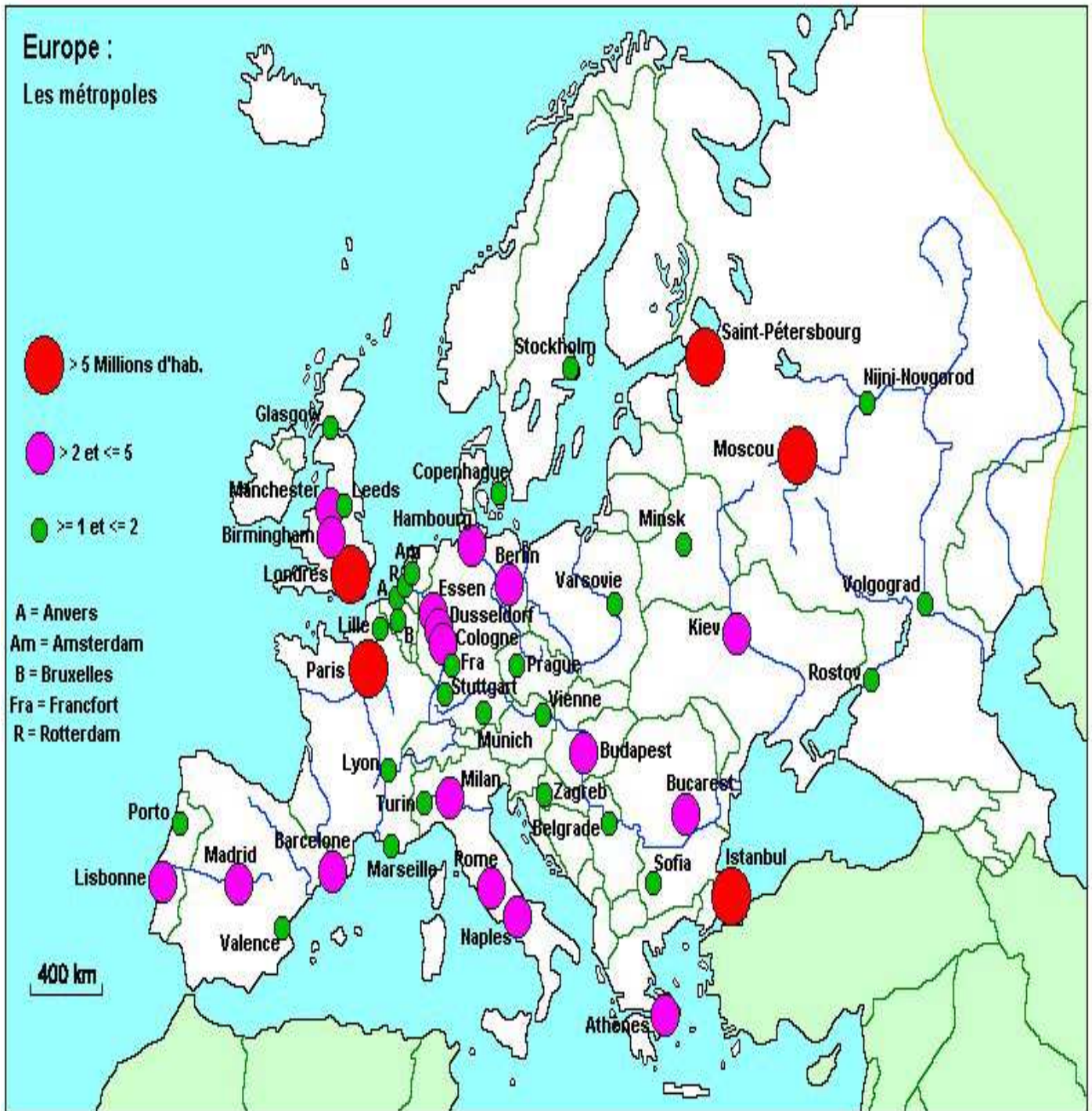


Πηγή: [http://mahitotekmirio.files.wordpress.com/2008/05/hartis7\\_horotaxiko\\_klouts\\_sm.jpg](http://mahitotekmirio.files.wordpress.com/2008/05/hartis7_horotaxiko_klouts_sm.jpg)

## ΠΑΡΑΡΤΗΜΑ 2. Κύρια στοιχεία Πολικής και Ολοκληρωμένης Ανάπτυξης

ΠΟΛΙΚΗ ΑΝΑΠΤΥΞΗ	ΟΛΟΚΛΗΡΩΜΕΝΗ ΑΝΑΠΤΥΞΗ
<ul style="list-style-type: none"> <li>- εκ των άνω ανάπτυξη</li> <li>- εξωτερικά ελεγχόμενη ανάπτυξη</li> <li>- συγκεκριμένοι πόλοι ανάπτυξης</li> <li>- ειδικευμένο εργατικό δυναμικό</li> <li>- εκβιομηχάνιση</li> <li>- μεγάλες επιχειρήσεις</li> <li>- μεγάλες υποδομές – έργα ευρείας κλίμακας</li> <li>- συγκέντρωση οικονομικών δραστηριοτήτων σε ένα πολιτικό σημείο</li> <li>- διάχυση ανάπτυξης από τον πόλο στην περιφέρεια</li> <li>- προωθητική βιομηχανία (βασικές μεταποιητικές μονάδες)</li> <li>- κρατική διεύθυνση</li> </ul>	<ul style="list-style-type: none"> <li>- εκ των κάτω ανάπτυξη</li> <li>- τοπικές πρωτοβουλίες</li> <li>- τοπικοί παράγοντες</li> <li>- ενδογενές δυναμικό</li> <li>- τοπική επιχειρηματικότητα &amp; τοπικές μικρομεσαίες επιχειρήσεις</li> <li>- αξιοποίηση όλων των πλουτοπαραγωγικών πηγών (τοπικών πόρων) της Περιφέρειας</li> <li>- ισόρροπη ανάπτυξη των όλων των χωρικών μονάδων της περιφέρειας</li> <li>- αποφυγή συγκέντρωσης του πληθυσμού και των δραστηριοτήτων σε ένα αστικό κέντρο</li> <li>- υποδομές μικρότερης κλίμακας</li> <li>- τοπικός έλεγχος</li> </ul>

### ΠΑΡΑΡΤΗΜΑ 3. Οι Μητροπόλεις στην Ευρώπη



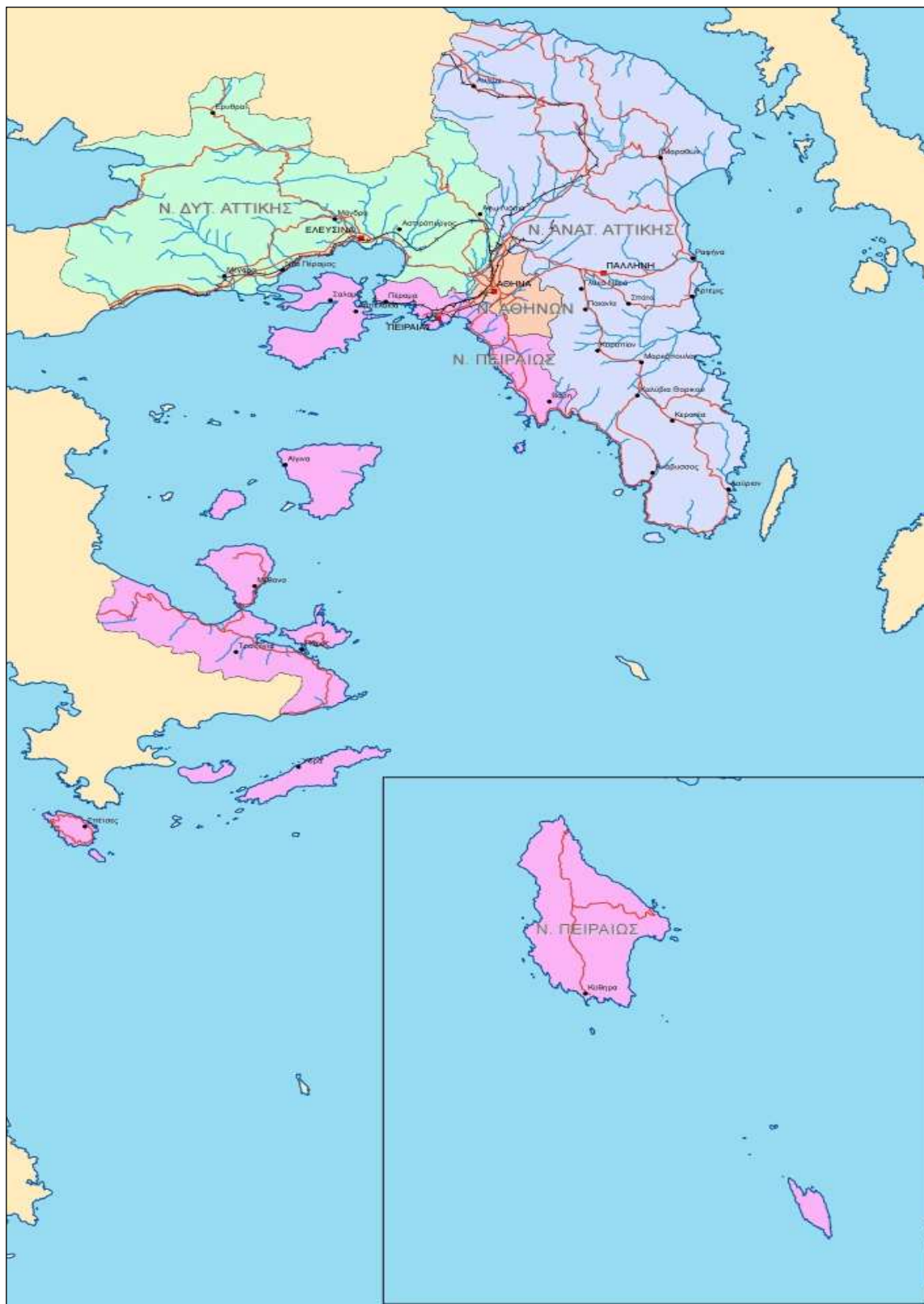
Πηγή: [http://lettres-histoire.info/lhg/geo/geo\\_europe/cartes\\_europe/Europe\\_metropoles.jpg](http://lettres-histoire.info/lhg/geo/geo_europe/cartes_europe/Europe_metropoles.jpg)

**ΠΑΡΑΡΤΗΜΑ 4. Συγκριτικά στοιχεία Πληθυσμού και Ακαθάριστου Εγχώριου Προϊόντος σε Ευρωπαϊκές Μητροπόλεις**

Metro Area	2004 GMP (in billion)	2006 GMP (in billion)	2006 Resident Population
 Paris , France	€ 546,800		11,532,000
 Greater London, United Kingdom	€ 465,700		11,917,000
 Rhine-Ruhr, Germany	€ 330,900	€ 338,21	10,223,000
 Milan, Italy	€ 241,200		3,024,000
 Randstad, Netherlands	€ 216,300		4,172,000
 Frankfurt/Rhine-Main, Germany	€ 152,100	€ 141,672	3,795,000
 Madrid, Spain	€ 145,800	€ 123,550	5,804,000
 Munich Region, Germany	€ 116,600	€ 117,573	2,532,000
 Berlin, Germany	€ 111,100	€ 108,722	4,971,000
 Rome , Italy	€ 109,800		3,419,000
 Athens , Greece	€ 109,400	€ 101,058	4,013,000
 Barcelona , Spain		€ 101,045	4,233,000
 Greater Birmingham, United Kingdom	€ 114,500	€ 94,904	2,357,000
 Stuttgart, Germany		€ 93,230	2,664,000
 Vienna, Austria			2,180,000
 Stockholm, Sweden	€ 80,200	€ 80,965	1,861,000
 Copenhagen , Denmark	€ 79,400	€ 78,568	1,823,000
 Dublin, Ireland	€ 81,200		1,534,000
 Leeds-Bradford, United Kingdom	€ 69,600	€ 62,561	2,393,000
 Greater Manchester, United Kingdom		€ 59,972	2,539,000
 Hanover, Germany	€ 63,700	€ 58,240	1,294,000
 Lyon , France			1,748,000
 Lisbon, Portugal	€ 56,100	€ 53,208	2,436,000
 Brussels, Belgium	€ 54,800	€ 52,970	1,801,000
 Warsaw, Poland			2,660,000
 Budapest, Hungary			2,394,000
 Naples, Italy			2,254,000
 Bucharest, Romania			2,140,000
 <b>European Union</b>			<b>458,500,000</b>

Πηγή: [http://en.wikipedia.org/wiki/List\\_of\\_metropolitan\\_areas\\_in\\_the\\_European\\_Union\\_by\\_GDP](http://en.wikipedia.org/wiki/List_of_metropolitan_areas_in_the_European_Union_by_GDP)

## ΠΑΡΑΡΤΗΜΑ 5. Χάρτης Περιφέρειας Αττικής



Πηγή: Π.Ε.Π. Αττικής 2007-2013



Εθνική Σχολή Δημόσιας Διοίκησης (ΕΣΔΔ)

Πειραιώς 211, ΤΚ 177 78, Ταύρος

τηλ: 2131306349 , fax: 2131306479

[www.ekdd.gr](http://www.ekdd.gr)